



# **Budget 2017**

## **Plan 2018-2019**

### **Orust kommun**

Beslutad av kommunfullmäktige 2016-08-11 § 78

### Innehåll

Inledning	3
Kommunens organisation	6
Planerings- och uppföljningsprocessen	7
Verksamhetsstyrning	8
Vision	8
Verksamhetsidé	8
Strategiska mål	9
Uppdrag	10
Planeringsförutsättningar	11
Svensk ekonomi	11
Befolkning riket	12
Befolkning Orust	13
Övergripande resursfördelning	15
Finansiell analys av budget 2017-2019	16
Modell för finansiell analys	16
Mål för ”God ekonomisk hushållning”	16
Resultat och kapacitet	16
Risk - Kontroll	19
Avslutande kommentar	20
Finansiella nyckeltal	21
God ekonomisk hushållning och balanskravsutredning med resultatutjämningsreserv	21
God ekonomisk hushållning	21
Balanskravsutredning och resultatutjämningsreserv	22
Budget 2017 med plan för 2018 och 2019 - Ekonomiska ställningstaganden	24
Resultatbudget	24
Balansbudget	25
Kassaflödesbudget	25
Driftsbudget	26
Investeringssammanställning	29
Investeringsbudget	29

## Inledning

Den politiska majoriteten i Orust kommun, Socialdemokraterna, Centerpartiet, Miljöpartiet de gröna, Folkviljan Orust, Vänsterpartiet och Orustpartiet tecknar i sin politiska plattform en politisk viljeinriktning om ett socialt, ekologiskt och ekonomiskt hållbart Orust.

All verksamhet ska genomsyras av förebyggande arbete, långsiktighet och regelbundna uppföljningar. Kommunen ska leva upp till ett omvärldsorienterat och innovativt företagarklimat och själv vara en attraktiv arbetsgivare. Vi är övertygade om att vi alla tillsammans kan klara utmaningarna och göra utvecklingen hållbar – socialt, ekologiskt och ekonomiskt.

Vi vill fortsätta utveckla formerna för dialog med medborgare, föreningar och verksamma på Orust. Ett demokratiskt samhälle behöver delaktiga medborgare med möjlighet till insyn och påverkan.

Våra medborgare ska möta en verksamhet som präglas av jämlikhet, jämställdhet och mångfald, kvalitet och god serviceanda.

### Klimat- och energineutralt Orust

Att skapa ett klimat- och energineutralt Orust 2020 har stor betydelse för kommande generationers livsmiljö. Kommunen ska vara en förebild i detta arbete och samverka med såväl den idéburna sektorn som med näringslivet. Årligen fram till 2020 ska det tydligt åskådliggöras för våra invånare hur arbetet fortskrider, vilka insatser som görs för att Orust ska bli klimat- och energineutralt.

### Ekonomi

Budgeten anger förutsättningarna för en hållbar ekonomi. Detta omsätts i praktiken av våra förvaltningar där verksamheten bedrivs inom givna ramar.

En helhetssyn och en gemensam bild av hur resurserna bäst ska användas är nödvändigt för att möta framtida utmaningar.

### Bostäder

En ökad nybyggnadstakt ska över tid ge en stabil befolkningstillväxt. Vårt bostadsförsörjningsprogram och Stiftelsen Orustbostäder är viktiga delar i arbetet att skapa fler bostäder. Det är också viktigt att genom god service få privata utförare intresserade av att bygga på Orust. Aktörer av olika slag får driva utveckling från sina specifika förutsättningar. Fokus på tätorterna innebär inte stopp för byggnation på andra ställen i kommunen. Delårsboende är också en resurs för tillväxt och utveckling.

Vi behöver tillgodose ett ökat behov av verksamhetslokaler inom förskola och sociala omsorgens verksamheter.

### Fastigheter

Kommunens fastighetsbestånd är vår gemensamma tillgång. Att underhålla och renovera fastigheter ökar värdet av våra tillgångar. Med fräscha lokaler förbättras också förutsättningarna för att behålla och rekrytera personal.

En god samverkan mellan kommunen och samhällsföreningar/vägföreningar/samfälligheter är viktig för att öka våra invånares trivsel och skapa ett attraktivt Orust. Vi vill också skapa förutsättningar för odlingslotter.

### Näringsliv och turism

Ett gott näringslivsklimat skapas när det är enkelt att etablera, utveckla och driva företag, vilket är en nyckel till utveckling för hela kommunen. Vi vill stärka detta genom god service, ökad samverkan med näringslivet och med närliggande kommuner. Samordning, struktur och fokus på att göra rätt insatser krävs för denna utveckling.

Förutsättningarna är goda, i kommunen finns en stark tradition av att starta och driva företag.

Att tillsammans arbeta med frågor som rör turistnäringen stärker såväl kommun som företagare. En väl fungerande turism leder till hållbar utveckling för kommunen. Eko- och kulturturism är satsningar som väl stämmer överens med kommunens övergripande mål om att vara klimat och energineutralt.

Vår vision är ett näringsliv med en klimatsmart företagsprofil.

### **Skola och utbildning**

Stora satsningar görs för att öka elevernas kunskaper, vilket har givit positivt utslag i Sveriges Kommuner och Landstings (SKL) mätning, Öppna jämförelser. Vi arbetar vidare så att ännu fler barn och ungdomar når sina mål, att andelen unga som går vidare till gymnasieskolan ökar samt att fler unga hamnar rätt från början i sin utbildning. Genom ett tydligt pedagogiskt ledarskap ska varje elev mötas av förväntningar på studieresultat men också stärkas i att tro på sin förmåga.

Kommunen ska arbeta för att minska barngrupperna i förskolorna. Detta är en viktig faktor för såväl trygghet som arbetsmiljö, både för barn och personal. Det skapar också förutsättningar för tidiga insatser för barn som så behöver. Det ska finnas möjlighet till barnomsorg både på nätter och helger.

Möjligheter till kompetensutveckling, som möter både näringslivets och våra egna verksamheters behov, ska finnas i kommunen och vara en del av vår vuxenutbildnings utbud.

### **Vård och omsorg**

God kvalitet i våra lagstadgade basverksamheter är en förutsättning för att människor ska trivas i sin vardag. Kontinuitet och trygghet är viktigt för alla. Kommunens Kvalitet i Korthet (KKiK) och Kostnad per brukare är medel för omsorgens verksamheter för att följa upp kvalitet och kostnad.

Vi tar vara på personalens, brukarnas och anhörigas kunskap, kreativitet och initiativförmåga och öppnar upp möjligheterna att driva verksamheter i form av intraprenad. Intresseförfrågningar har hittills gjorts inom omsorgen. Även andra av våra basverksamheter ska nu få en chans att anmäla sitt intresse att arbeta på detta sätt.

I takt med den demografiska utvecklingen måste vi möta det ökade behovet i såväl hemtjänst som behovet av särskilda boenden.

### **Medarbetare**

Kompetensutveckling och ett gott ledarskap är en förutsättning för god kvalitet och arbetsmiljö.

Vi vill vara den konkurrenskraftiga arbetsgivaren som attraherar kompetent och behörig personal. Heltidsarbete ska vara en rättighet och deltidsarbete en möjlighet. Att heltid blir norm i välfärden är en framtidsfråga.

En stor utmaning är kommunens behov av kompetent, behörig personal. De framtida pensionsavgångarna gör utmaningen ännu större.

### **Kultur och fritid**

Kulturen ger ett betydande mervärde både för våra invånare, men också för besökare. Satsningar på kultur skapar både tillväxt och framtidstro. Föreningsliv och kultur är dessutom två viktiga kuggar i folkhälso- och integrationsarbetet. Kultur är klimatsmart konsumtion.

### **Barn och unga**

Under lång tid har vi haft Familjens hus som ett önskemål och målet är att vi når detta under planperioden. Primärvården är en självklar samverkanspart i detta. Kommunen behöver inte bygga allt i egen regi utan privata utförare är välkomna.

Väl fungerande samlingspunkter för våra ungdomar är en nödvändighet. I investeringsbudgeten för 2016 är en miljon kronor avsatta för att komma igång med ett ”ungdomens hus”. Vi följer upp detta med medel

såväl till ökad bemanning som till verksamhetspengar. Denna satsning stärker det förebyggande arbetet och ger förutsättningar för en meningsfull, jämlik och trygg fritid. Barn och unga skall känna sig trygga på Orust, både idag och i framtiden.

### **Kollektivtrafik och infrastruktur**

Att bo i Orust kommun och inte ha bil gör livet komplicerat. Bra kollektivtrafik är en viktig förutsättning för inflyttning till kommunen. Vi måste genomlysas kollektivtrafiken på Orust och anpassa den efter våra faktiska behov. Lokala lösningar med t ex anropsstyrd trafik som sedan kopplar vidare till Västtrafiks linjer är en framtida utmaning. Vi måste börja den resan nu. Denna resa omfattar även att utreda förutsättningarna för att införa en kommunal subventionering för våra pensionärer. Det måste kopplas samman med en förbättring av närtrafiken för att alla ska ha samma möjligheter att resa kollektivt.

Andra viktiga satsningar är igångsättningen av väg 160. Samarbetet inom Nordvästsvenska initiativet och Fyrbodals kommunalförbund är viktigt för det fortsatta arbetet för ytterligare en fast förbindelse till Orust.

Vårt arbete med gång- och cykelvägar har påbörjats och måste visa resultat under 2017. Denna satsning blir även en viktig del mot en högre trafiksäkerhet och en hållbar turism.

### **Maten**

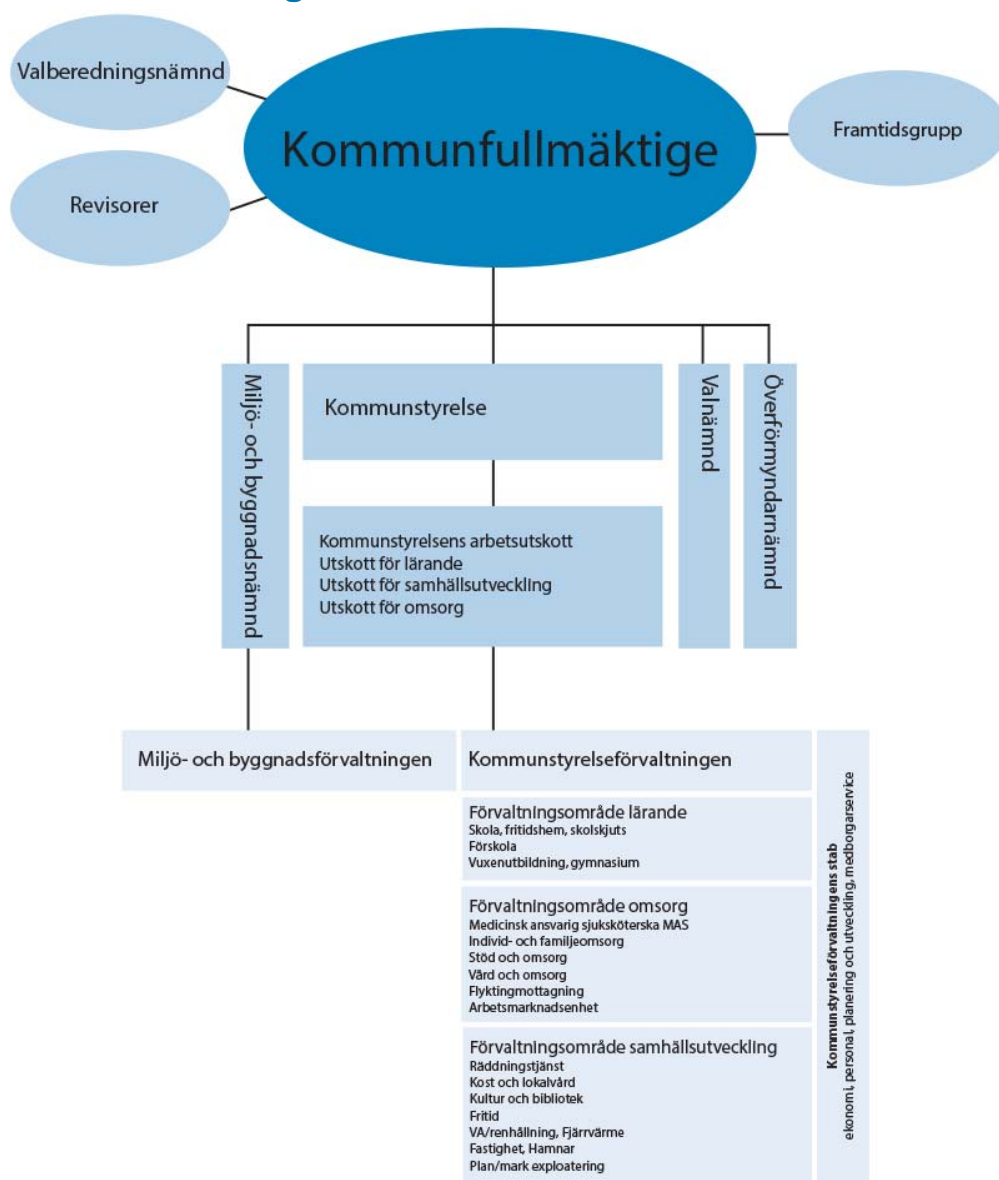
God och näringsriktig mat ska serveras inom våra verksamheter. Maten ska till stor del tillagas av ekologiskt och närproducerade råvaror.

För att kunna erbjuda våra hemmaboende äldre med biståndsbeslut bra mat, har vi tecknat ett avtal med Tjörns Måltids AB, som startar upp hösten 2016.

Många ser möjligheten att med stöd fortsätta att själva laga sin mat i hemmet som ett mått på god kvalitet. Under planperioden ska det utredas förutsättningar för att erbjuda detta stöd inom biståndsbeslut.

Möjlighet att arbeta i form av intraprenad skapar nya möjligheter för enheter att själva producera sin mat.

## Kommunens organisation



Kommunen styrs av folkvalda politiker där kommunfullmäktige är den högsta beslutande församlingen. För den dagliga politiska styrningen finns nämnder och utskott. Kommunstyrelsen ansvarar för merparten av verksamheten. Förvaltningarna består av anställda som arbetar utifrån lagstiftningen och de beslut som politikerna i kommunen fattar.

### Mandatfördelning 2014-2018

Socialdemokraterna	10
Moderaterna	7
Centerpartiet	5
Liberalerna	5
Miljöpartiet	4
Sverigedemokraterna	4
Folkviljan på Orust	2
Vänsterpartiet	2
Kristdemokraterna	1
Orustpartiet	1

### Planerings- och uppföljningsprocessen

Kommunfullmäktiges budget utgör kommunens övergripande styrdokument och styr utvecklingen i kommunen. Adressaten är i första hand kommunens nämnder. De inriktningar och mål som beskrivs i budgeten ska omsättas och verkställas av nämnderna.

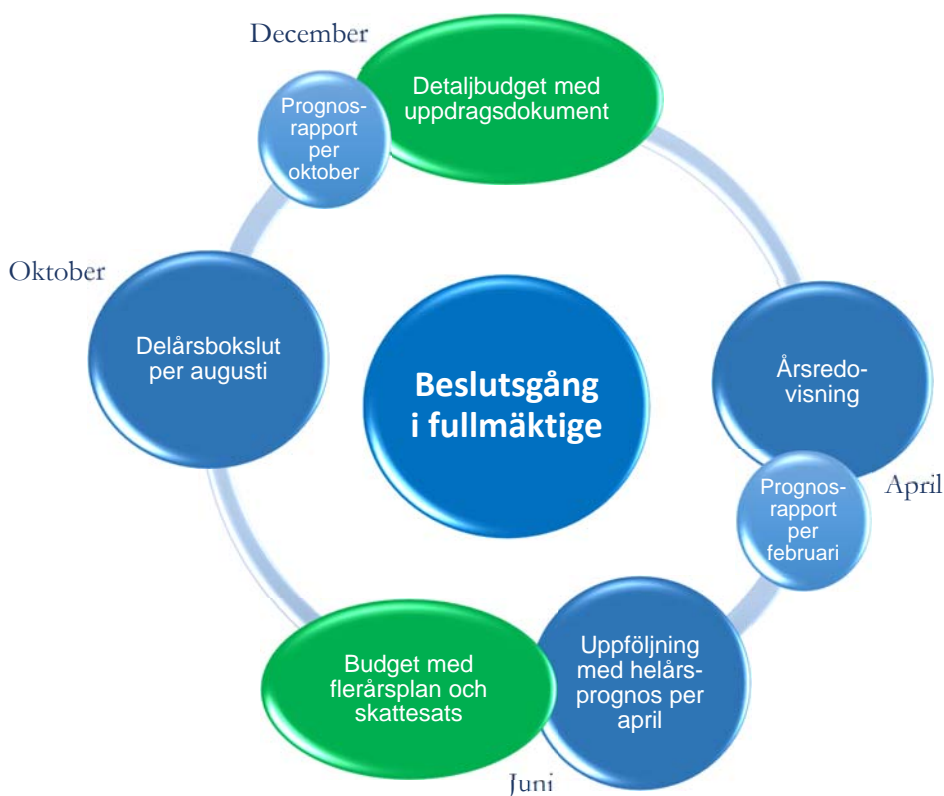
Verksamhetsplaneringen för Orust kommun omfattar en rullande treårsperiod. Enligt vårt ekonomireglemente ska kommunfullmäktige årligen fastställa flerårsplan, budget och skattesats i juni\*.

Budgeten med flerårsplan innehåller omvärldsanalys, vision, mål, inriktning, drifts- och investeringsramar samt räkenskaper, som utgör underlag för styrning av verksamheten.

Efter att kommunfullmäktige har beslutat kommande års budgetramar, arbetar varje nämnd fram ett uppdragsdokument och en detaljbudget för år 1 i denna period. Arbetet anpassas till de övergripande målen som beslutats av kommunfullmäktige. Varje nämnd fastställer därefter egna kompletterande mål för sina respektive verksamheter i det egna uppdragsdokumentet.

Uppdragsdokumentet beslutas av kommunstyrelsen i november och fastställs av kommunfullmäktige i december

Uppföljning samt helårsprognos för verksamhet och ekonomi rapporteras till kommunfullmäktige fem tillfällen per verksamhetsår i delårsbokslut för perioden januari-april, delårsbokslut för perioden januari-augusti, prognoser per februari och oktober, samt för hela verksamhetsåret i kommunens årsredovisning.



\*beslut har fattats om att ta 2017 års budget med plan för 2018-2019 i fullmäktige i augusti månad

## Verksamhetsstyrning

### Vision

Vi är en kommun som erbjuder ett gott liv för alla som bor, verkar i eller besöker oss.

### Verksamhetsidé

Ett samhälle där vi skapar en långsiktig hållbar tillväxt, fler jobb, utvecklar välfärden, hälsa och trygghet, fördjupar demokratin och jämställdheten, skapar ett ekologiskt hållbart samhälle, byggt på rättvisa och solidaritet.

### Uppföljning



Visionen konkretiseras i strategiska mål ur fem olika perspektiv: De vi är till för, tillväxt och utveckling, medarbetare, interna processer samt ekonomi.

Genom att verka i riktning emot de strategiska målen når vi en god ekonomisk hushållning i vår verksamhet. Med god ekonomisk hushållning avses att vi förvaltar våra resurser så att vi skapar en långsiktigt hållbar utveckling.

Vår utveckling ska alltid ta hänsyn till Orust unika miljö som är dess förutsättning. Utvecklingen sker på ett sätt som har så lite påverkan på klimatet som möjligt. Under alla delar av en människas liv och utveckling ska möjlighet erbjudas till ett ändamålsenligt och säkert boende. Ett rikt kulturutbud ska ge goda möjligheter till lärande och upplevelser.



## Strategiska mål

### De vi är till för

Vi är en attraktiv kommun där medborgare, brukare och verksamma är nöjda med vår verksamhet.

### Strategier för att nå målet

- Vi för en öppen och aktiv dialog med boende, föreningar och verksamma och ger möjligheter att vara med och påverka
- Vi har en hög tillgänglighet och är tydliga med vad vi kan erbjuda
- Vi skapar förutsättningar för skolan att fortsätta den positiva utvecklingen så att än fler barn och ungdomar når sina mål
- Vi håller en hög kvalitet i omsorgen om barn, gamla och personer med funktionsvariationer
- Vi värnar om livsmiljön genom att arbeta för ett klimat- och energineutralt Orust
- Vi arbetar för att erbjuda ekologisk och närproducerad mat i våra verksamheter

### Tillväxt och utveckling

Vi är en hållbar kommun som skapar förutsättningar för en positiv utveckling.

### Strategier för att nå målet

- Vi skapar fler bostäder och utvecklar de vi har
- Vi verkar för bra infrastruktur och goda kommunikationer med lokala lösningar för att förbättra kollektivtrafiken
- Vi arbetar aktivt med integration av nya medborgare som en viktig del i vårt samhällsbyggande
- Vi skapar förutsättningar för ett starkt och differentierat näringsliv genom att uppmuntra innovation och entreprenörskap
- Vi erbjuder möjlighet till kompetensutveckling i närmiljön
- Vi bidrar tillsammans med andra till rikt förenings- och kulturliv
- Vi arbetar för en god folkhälsa

### Medarbetare

Vi är en attraktiv arbetsgivare där medarbetarna trivs, utvecklas och är stolta över att ge god service.

### Strategier för att nå målet

- Vi arbetar för medarbetarnas delaktighet och ansvarstagande
- Vi har tydliga och inspirerande chefer och ledare
- Vi skapar förutsättningar för att heltidsarbete ska vara en rättighet och deltid en möjlighet
- Vi arbetar med en målinriktad kompetensförsörjning och erbjuder våra medarbetare goda utvecklingsmöjligheter
- Vi tar vara på medarbetarnas kunskap, kreativitet och initiativförmåga och öppnar möjligheterna att driva verksamheter på intraprenad

### Interna processer

Vi gör rätt saker, på rätt sätt, i rätt tid och på rätt nivå.

### Strategier för att nå målet

- Vi utvecklar och effektiviserar verksamheterna utifrån gjorda genomlysningar
- Vi håller det systematiska kvalitetsarbetet ständigt levande
- Vi förbättrar ärendehantering för att få effektiva processer med bättre underlag för politiska beslut
- Vi arbetar för ökad samverkan och en utvecklad medborgardialog

### **Ekonomi**

**Vi har en långsiktig hushållning med befintliga resurser för att möta framtida utmaningar.**

#### **Strategier för att nå målet**

- Vi har en helhetssyn och en gemensam bild av hur resurserna bäst ska användas
- Budget i balans är överordnad andra krav
- Vi finansierar investeringar inom den skattefinansierade verksamheten med egna medel
- Vi skapar utrymme för framtida pensionsåtaganden

#### **Uppdrag**

- Åskådliggöra vilka insatser som görs för att Orust ska bli klimat- och energineutralt
- Utveckla medborgardialogen
- Förbättra kommunens resultat i undersökningar som mäter kvalitet i kärnverksamheten, företagsklimat samt kommunens attraktivitet.
- Förstärka kommunens organisation mot näringslivet och närliggande kommuner.
- Utredda kommunens kollektivtrafik och ta fram förslag på kompletterande lokala lösningar.
- Förbättra ärendehantering för att få effektivare interna processer med bättre underlag för politiska beslut
- Barnens bästa ska beaktas och dokumenteras vid alla beslut som rör barn

## Planeringsförutsättningar

### Svensk ekonomi

#### Svensk ekonomi mot ”mild högkonjunktur” (SKL:s cirkulär 16:17 2016-04-28)

Den svenska ekonomin utvecklades mycket starkt i fjol med en ökning av BNP på närmare 4 procent i kalenderkorrigerade termer. Framöver beräknas tillväxten bli något lägre och BNP väntas i år och nästa år öka med omkring 3 procent. Den svenska ekonomin fortsätter därmed att utvecklas betydligt starkare än ekonomin i många andra länder. Förklaringen är en mycket stark utveckling av inhemsk efterfrågan. Investeringarna och inte minst byggnadsinvesteringarna växer snabbt. I år växer också den offentliga konsumtionen rejält som en konsekvens av den omfattande flyktinginvandringen. Jämfört med bedömningen som presenterades i februari har en del förändringar skett. Den mest avgörande är en ny befolkningsprognos som innebär att befolkningen framöver inte växer lika mycket som i tidigare bedömning. I bedömningen från februari antogs befolkningen öka med uppemot 1 miljon mellan 2014 och 2019, men i den nya befolkningsprognosen begränsas ökningen till cirka 690 000. Skillnaden hänger samman med en inte lika omfattande nettoinvandring. Förändringen av befolkningsprognosen har resulterat i en något svagare bedömning av den ekonomiska utvecklingen jämfört med vad vi räknade med i februari och inte minst då vad avser utvecklingen av offentlig konsumtion. Till det ska läggas att den svenska ekonomin under början av i år har utvecklats svagare än beräknat vilket dragit ner bedömningen för i år. Trots de nedjusteringar som gjorts är bilden att den svenska ekonomin utvecklas i relativt god takt i år och nästa år. Det innebär att svensk ekonomi lämnar lågkonjunkturen bakom sig och når konjunkturrell balans. Konjunkturläget nästa år kan beskrivas i termer av ”mild högkonjunktur”. En fortsatt stark utveckling av inhemsk efterfrågan gör att sysselsättningen och därmed också skatteunderlaget växer snabbt. Skatteunderlaget ökar i år och nästa år med drygt 2 procent i reala termer vilket är ungefär dubbelt mot normalt. Samtidigt når arbetslösheten nästa år ner mot 6,5 procent.

Nyckeltal för den Svenska ekonomin (Procentuell förändring om inte annat anges)

	2015	2016	2017	2018	2019
BNP	3,8	3,1	2,8	1,8	1,8
Sysselsättning, timmar	1,0	1,3	1,6	0,4	0,3
Relativ arbetslöshet, nivå	7,4	6,8	6,5	6,6	6,8
Timplön, nationalräkenskaperna	3,3	3,1	3,4	3,6	3,7
Konsumentpris, KPI	0,0	0,8	1,6	3,4	3,0
Realt skatteunderlag	2,2	2,2	2,1	1,1	0,7
Skatteunderlagsprognos, SKL april	5,0	5,0	5,2	4,3	4,3
Befolkning	1,1	1,2	1,4	1,6	1,5

För åren 2018 och 2019 har ingen egentlig prognos gjorts. Den svenska ekonomin förutsätts nå konjunkturrell balans och därefter utvecklas i linje med potentiell tillväxt. Det innebär BNP-ökningar på 1,8 procent dessa båda år och en tillväxt i inhemsk efterfrågan som är av ungefär samma omfattning. Den kommunala konsumtionen fortsätter att växa relativt snabbt till följd av de växande krav som den snabbt växande befolkningen ställer. Samtidigt utvecklas hushållens konsumtionsutgifter långsammare än under 2016 och 2017 till följd av en väsentligt svagare inkomstutveckling. För att kommunsektorn ska kunna klara sina åtaganden beräknas skatten behöva höjas med sammantaget 1 krona och 82 öre fram till 2019 jämför med i dag. Dessa skatthöjningar tillsammans med högre räntor innebär att hushållens disponibla inkomster under dessa båda år minskar i reala termer räknat per invånare.

#### Tillfälligt hög skatteunderlagstillväxt 2015–2017

År 2014 växte skatteunderlaget långsammare än det historiska genomsnittet. År 2015 tilltog ökningen väsentligt och den höga ökningstakten väntas bestå både i år och nästa år innan den avtar mot slutet av prognosperioden. Det är främst tre faktorer som förklarar varför det nu växer så mycket snabbare än under 2014. Framförallt handlar det om att utvecklingen på arbetsmarknaden medför större ökning av lönesumman. Indexeringen av inkomstanknutna pensioner ger också större ökning av pensionsinkomsterna och slutligen leder samspelet mellan pris- och löneökningar till en mer gynnsam utveckling av grundavdragen. Men dessutom bidrar ett par ändringar i skattelagstiftningen. År 2014 höll en

höjning av grundavdragen för personer som fyllt 65 år tillbaka skatteunderlaget medan det fick en extra skjuts år 2015 av att avdragsrätten för pensionssparande då trappades ned.

Att skatteunderlagstillväxten avtar efter 2017 beror till stor del på att arbetsmarknadsläget leder till svagare sysselsättningstillväxt. Dessutom upphör grundavdragen att bidra till ökat skatteunderlag, eftersom våra beräkningar på ett par års sikt utgår från att de stiger i samma takt som taxerad inkomst.

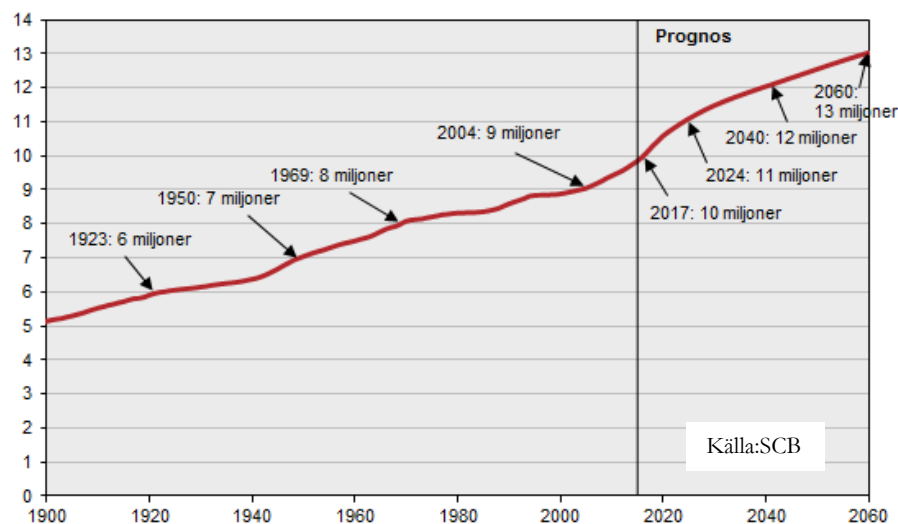
Den aktuella prognosen innebär en kraftig nedrevidering jämfört med den prognos vi publicerade i februari. Det beror till övervägande del på att vi nu förutser betydligt svagare utveckling av arbetade timmar. Delvis förklaras detta av att BNP-tillväxten innevarande år ser ut att bli lägre än vi räknade med i februari, med mindre sysselsättningsökning 2016 som följd. Men vi räknar även med svagare utveckling av arbetade timmar framöver. Det beror på att våra nuvarande beräkningar utgår från att arbetsmarknaden når balans år 2019 på en lägre sysselsättningsnivå än vad vi räknade med i februari. Detta är en följd av att Statistiska Centralbyråns nya befolkningsprognos visar mindre ökning av befolkningen i arbetsför ålder än deras förra prognos, som låg till grund för våra beräkningar i februari.

### Befolkning riket

(utdrag från SCB:s hemida)

År 1900 bodde det drygt 5 miljoner personer i Sverige, 5-miljonersgränsen passerades bara några år tidigare. 1923 nådde folkmängden 6 miljoner och den befolkningsökningen på en miljon tog 26 år. Nästa miljon tog nästan lika lång tid, år 1950 bodde det 7 miljoner i Sverige. Därefter tog det 19 år innan Sveriges folkmängd översteg 8 miljoner år 1969. De sista decennierna på 1900-talet gick

Befolkningsutveckling 1900-2015 och prognos 2016-2060, miljoner invånare



befolkningsökningen långsammare och 2004 var befolkningen över 9 miljoner. Sedan förra sekelskiftet har befolkningen nästan fördubblats. År 2015, som är startåret i denna framskrivning, bodde det 9,9 miljoner personer i Sverige.

Sveriges befolkning beräknas öka varje år under prognosperioden 2016–2060. Sveriges folkmängd passerade nio miljoner under år 2004 och år 2017 beräknas folkmängden nå upp till tio miljoner. År 2060 är den beräknade folkmängden drygt 13 miljoner.

Under de kommande tio åren förväntas folkmängden öka med över en miljon personer. Ökningen sker i alla åldersklasser. Antalet barn och unga 0–19 år ökar med drygt 435 000 eller nästan 20 procent. I de äldre åldrar då flest förvärvsarbetar, 20–64 år, ökar befolkningen med drygt en halv miljon eller nästan 9 procent. Den äldsta åldersklassen, de 65 år och äldre, ökar med drygt 300 000 eller 16 procent. Idag är nästan 1,7 miljoner eller 17 procent av befolkningen född utomlands. De närmsta åren ökar antalet utrikes födda mer än tidigare och om tio år förväntas nästan 2,5 miljoner vara födda utomlands. År 2060 beräknas 22 procent eller nästan 3 miljoner vara födda utanför Sverige.

Enligt prognosen kommer både födelseöverskottet och nettomigrationen att vara positivt under hela prognosperioden. De närmsta åren är det en hög nettomigration, i genomsnitt 115 000 per år. Fram till

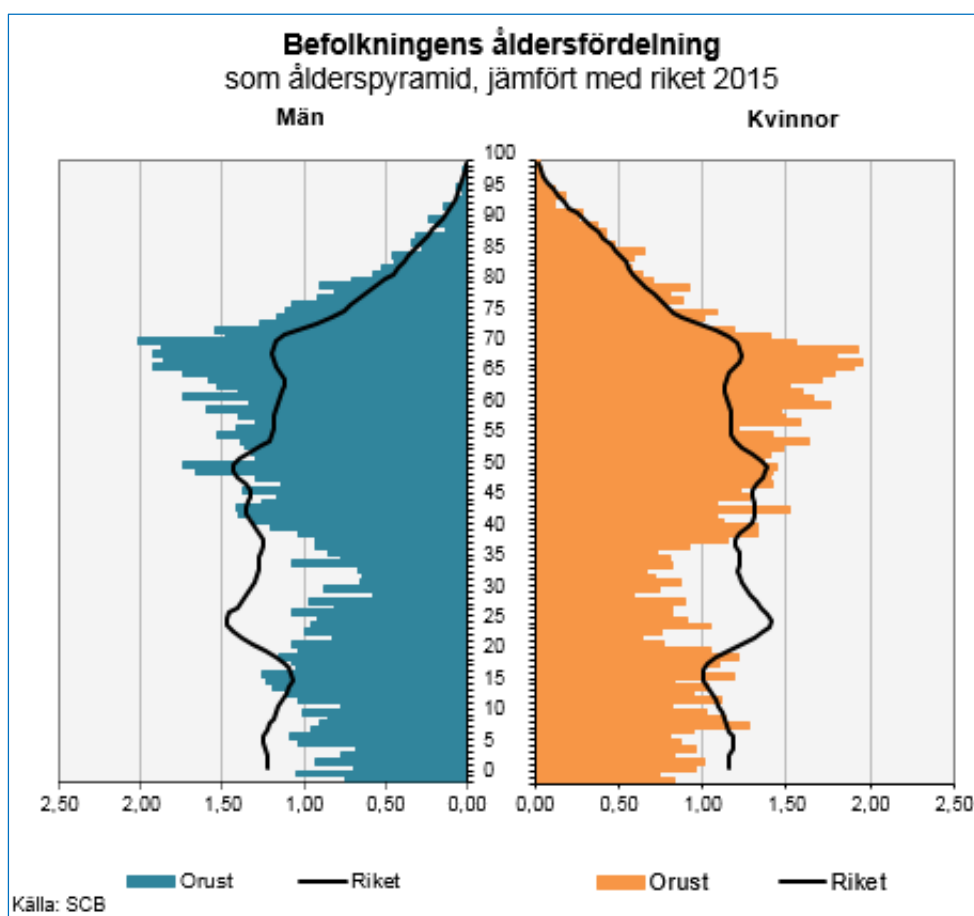
2040-talet ger migrationen högst bidrag till folkökningen och därefter bidrar födelseöverskottet mest till folkökningen.

Befolkningsframskrivningar är alltid behäftade med en viss osäkerhet. I dagens situation med en hög invandring av personer med asylrelaterade skäl är osäkerheten ännu större. Både antalet som söker asyl och antalet som får uppehållstillstånd påverkas av politiska beslut, såväl i Sverige som i andra länder och på EU-nivå och kan snabbt komma att ändras.

### Befolkning Orust

(från SCB:s befolkningsprognos avseende Orust)

Vid årsslutet 2015 uppgick Orust befolkning till 15 010 invånare. Invånarantalet har minskat varje år sedan 2007 förutom 2014 då trenden bröts för att åter sjunka igen 2015. Störst orsak till befolkningsminskningen är att det föds färre än det dör. Under de närmsta kommande åren bedöms invånarantalet ligga strax över 15 000 för att sedan sakta öka till att uppgå till strax över 15 050 invånare 2025.



I bilden ovan visas demografin avseende män och kvinnor vid slutet av 2015 jämfört med riket. Andelen äldre som är i behov av omsorg på Orust är större jämfört med snittet i riket samtidigt som andelen yngre i arbetsför ålder är lägre.

### Barn och unga

Vid årets slut 2015 fanns det 2 760 barn och ungdomar i åldern 0-18 år. Antalet 0-5-åringar uppgick till 768 stycken vid årets slut. Andelen barn i de lägsta åldrarna bedöms öka och prognosticerar ett ökat behov av förskoleplatser i kommunen. Antalet förskoleklass och grundskoleelever uppgick vid årets slut till 1 499 stycken. Enligt prognosen kommer gruppen i åldern 6-15 år under 2017 att ligga på sitt lägsta elevantal under perioden. Ungdomarna i åldern 16-18 år varierar lite mellan åren men kan sägas minska fram till 2021 för att sedan börja öka igen.

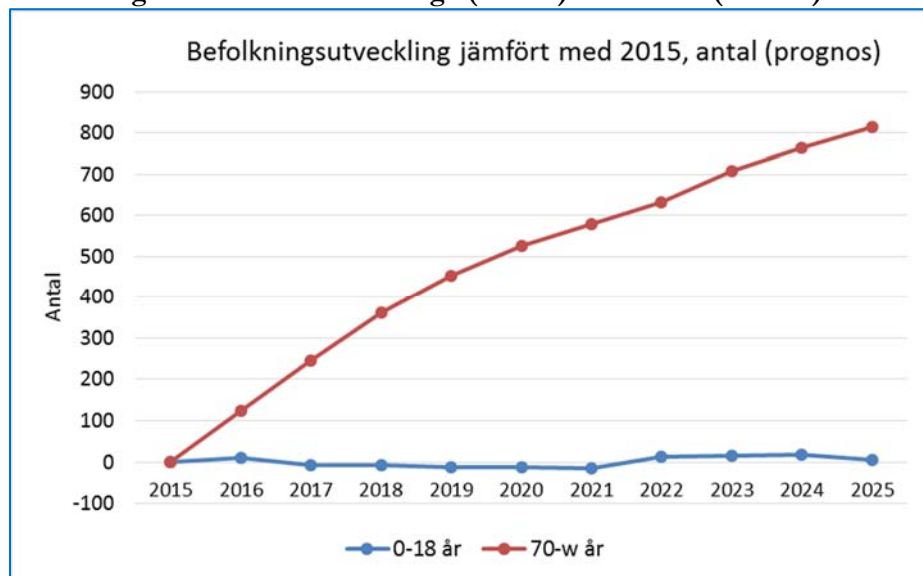
Befolknings- prognos barn och unga	2015	2016	2017	2018	2019	2020	2021	2022	2023	2024	2025
0-5 år	768	788	806	797	808	804	810	813	814	815	814
6 år	143	124	125	151	133	146	138	140	141	142	142
7-12 år	872	909	893	878	873	868	873	869	883	896	889
13-15 år	484	442	444	437	481	477	477	466	454	441	448
16-18 år	493	507	484	491	453	453	448	486	482	483	473
<b>Summa 0-18 år</b>	<b>2 760</b>	<b>2 769</b>	<b>2 752</b>	<b>2 754</b>	<b>2 747</b>	<b>2 749</b>	<b>2 746</b>	<b>2 774</b>	<b>2 775</b>	<b>2 777</b>	<b>2 767</b>

### Äldre

Andelen äldre blir allt större på Orust de kommande åren vilket kräver utökade resurser för att ha en fungerande omsorg. Vid årsslutet 2015 fanns 4 222 personer i åldrarna över 65 år. År 2025 beräknas antalet vara uppe i 4 831 stycken vilket är en ökning med över 600 personer samtidigt som snittåldern i gruppen stigt. Fram till årsslutet 2019 är det åldersgruppen 75-84 år som beräknas öka mest, samtidigt har åldersgruppen 65-74 börjat sin minskning. Antalet äldre över 85 år beräknas öka med cirka 150 personer mellan åren 2016 till 2025.

Befolknings- prognos äldre	2015	2016	2017	2018	2019	2020	2021	2022	2023	2024	2025
65-74 år	2 513	2 540	2 535	2 557	2 517	2 470	2 425	2 377	2 320	2 299	2 295
75-84 år	1 216	1 260	1 329	1 396	1 493	1 577	1 664	1 743	1 821	1 864	1 897
85-w år	493	491	493	498	511	541	555	573	589	617	640
<b>Summa 65-w år</b>	<b>4 222</b>	<b>4 290</b>	<b>4 357</b>	<b>4 451</b>	<b>4 521</b>	<b>4 588</b>	<b>4 643</b>	<b>4 693</b>	<b>4 729</b>	<b>4 780</b>	<b>4 831</b>

### Förändring av antalet barn och unga (0-18 år) samt äldre (74-w år) from 2015



## Övergripande resursfördelning

Inför budget 2017 har en övergripande resursfördelningsmodell tagits fram i syfte att visa på verksameters förändrade behov utifrån volymförändringar mellan åren samt att vara ett stöd i arbetet med att fördela kommande års ramar till förvaltningsområde lärande och omsorg. Resursfördelningen grundar sig på SCB:s prognos kring befolkningsförändringar som är kopplade mot olika bedömningskriterier.

Parametrar:	
	Andel av befolkningen
	Antal brukare/elever/barn
	Antal årsarbetare
	Antal dygn
	Annan tilldelning

I sammanställningarna nedan redovisas förändrad tilldelning 2017 utifrån resursfördelningsmodellen. I några fall tillkommer extra kostnader på grund av den stora volymökningen, såsom lokalhyra etc. Belopp med minustecken innebär utökad tilldelning i budget med en positiv summa innebär en sänkt ramtilldelning. Resurstilldelningen är byggd för att vara ett stöd i arbetet med att fördela ramtilldelning utifrån befolkningsförändringar och andra styrande parametrar. Kopplat till resursfördelningen har diskussion förts om personaltäthet, organisation och andra samordningsvinster.

Lärande (tkr)	Antal 2016	Antal 2017	Para- meter	Föränd- ring	Resurs- fördelning	Effekt av resurs- tilldelning
Förskola	590	604		14	-1 185	-455
Fritids	525	527		2	-49	
Förskoleklass	136	126		-10	271	
Grundskola 1-3	449	436		-13	593	
Grundskola 4-6	446	473		27	-1 249	
Grundskola 7-9	469	447		-23	1 166	
Grundsärskola	13	16		3	-1 500	
Gymnasium	493	490		-3	364	
Gymnasiesärskola	13	13		0	0	
Utökad behov					-1 589	-455

Omsorg (tkr)	Antal 2016	Antal 2017	Para- meter	Föränd- ring	Resurs- fördelning	Effekt av resurs- tilldelning
Särskilt boende	174	182		8	-3 651	-1 200
Hemtjänst	294	298		4	-1 018	
Hälso- och sjukvård Hemtjänst	294	298		4	-81	
Hälso- och sjukvård Övriga	1,95	1,95		0	0	
Ekonomiskt bistånd Försörjningsstöd	211	211		0	0	-600
Biståndsenheten Handläggare	6	6		0	0	
Institutionsvård Vuxna	1 932	1 932		0	0	
Institutionsvård Barn- och unga	2 630	2 630		0	0	
Daglig verksamhet, LSS	46	48		2	-467	
Köpta tjänster psykiatri	2 135	2 135		0	0	
Gruppboende, LSS Orust	37	40		3	-2 616	-200
Gruppboende, LSS LSS köpt plats	1 570	1 570		0	0	
Utökad behov:					-7 834	-2 000

## Finansiell analys av budget 2017-2019

För 2017 har Orust kommun budgeterat ett resultat på 32,3 mkr vilket innebär ett resultat av verksamhetens nettokostnader (exkl jämförelsestörande poster och affärdrivande verksamhet) på 3,9 % För 2017 och 2018 ligger nivån på 2,6% respektive 2,0%

Relateras kommunens budgeterade resultat till skatteintäkter samt kommunalekonomisk utjämning och statsbidrag beräknas kommunens resultat hamna på 3,6 %. Resultaten för 2018 och 2019 har budgeterats till 2,4 % respektive 1,9 %. De totala bruttoinvesteringarna för Orust beräknas under 2017 uppgå till 162,4 mkr, vilket är en fortsatt hög nivå. Inkluderas investeringsinkomsterna beräknas investeringarna under 2017 till 160,6 mkr. Totalt under perioden mellan 2017 till 2019 beräknas kommunen investera brutto för 478,8 mkr och netto för 456,2 mkr. Investeringarna är relativt väl fördelade under planperioden.. Självfinansieringsgraden av investeringarna efter avdrag för investeringsinkomster beräknas under 2017 uppgå till 55,6 %. Investeringarna kommer inte att kunna finansieras fullt ut med skatteintäkter och investeringsinkomster, utan kommunen måste öka upplåningen för att finansiera investeringarna. Under de tre åren mellan 2017 och 2019 beräknas självfinansieringsgraden ligga mellan 51-63 %.

## Modell för finansiell analys

För att kartlägga och analysera resultat, utveckling och ställning för Orust kommun används en finansiell analysmodell som utvecklats av Kommunforskning i Västsverige. Modellen utgår från fyra viktiga finansiella aspekter. Dessa är det finansiella resultatet, kapacitetsutvecklingen, riskförhållanden samt kontrollen över den finansiella utvecklingen.

## Mål för ”God ekonomisk hushållning”

Orust kommun har beslutat om finansiella mål för god ekonomisk hushållning. En avstämning av dessa görs på de kommande sidorna i den finansiella analysen. De kommenteras även i nästa avsnitt i budgeten som utförligt beskriver de tre lagstadgade kraven; god ekonomisk hushållning, balanskrav och resultatutjämningsreserv.

## Resultat och kapacitet

Budget 2016 med plan 2017-2018 grundar sig på senaste skatteunderlagsprognosen från Sveriges Kommuner och Landsting (SKL), cirkulär 16:17 (160428) samt ett PM avseende kostnadsutjämnings eftersläpningsersättningar (160523).

### Befolkningsunderlag och skattesats

Skatteunderlag	Budget	Plan	Plan
	2017	2018	2019
Befolkningsunderlag (antal)	15 000	15 000	15 000
Skattesats	23,61	23,61	23,61

Orust budget för 2017 med plan 2018 och 2019 grundar sig på 15 000 invånare (7 personer färre än SCB:s befolkningsprognos för 2017) vilket innebär en lägre budgeterad skatteintäkt om cirka 0,3 mkr. Skatteintäktsberäkningarna förutsätter en höjd utdebitering med 0,90 kr från 22,71 till 23,61 kronor per skattekrona from år 2017.

### Skatteintäkter

Skatteintäkter	Budget	Plan	Plan
	2017	2018	2019
Skatteintäkt (mkr)	775,1	798,3	821,7
Skatteintäktsutveckling (%)	8,1%	3,0%	2,9%

Enligt nu gällande prognos beräknas kommunens skatteintäkter öka med 8,1 % under 2017 då budgeten är beräknad utifrån en skattehöjning om 0,90 kr.



### Utjämnning och fastighetsavgift

Utjämnning och fastighetsavgift	Budget 2017	Plan 2018	Plan 2019
Flyktningmottagande (mkr)	9,0	9,0	9,0
Inkomstutjämnning (mkr)	100,8	101,7	102,2
Kostnadsutjämnning (mkr)	-28,4	-29,3	-30,2
Regleringsbidrag/-avgift (mkr)	-3,7	-7,4	-11,5
LSS-utjämnning (mkr)	-1,7	-1,7	-1,7
Fastighetsavgift (mkr)	42,5	42,5	42,5
<b>Summa</b>	<b>118,4</b>	<b>114,7</b>	<b>110,2</b>

Systemet för kommunal utjämnning består av inkomstutjämnning, kostnadsutjämnning, och regleringsbidrag/avgift. Kommunerna erhåller ett statligt bidrag, inkomstutjämningsbidrag, som beräknas med utgångspunkt från skillnaden mellan garanterad och egen skattekraft. Den garanterade skattekraften uppgår till 115 procent av medelskattekraften. Räcker inte anslaget nivå att finansiera den garanterade nivån justeras detta genom att kommunerna själva får betala en regleringsavgift. Överstiger anslaget nivå den garanterade nivån betalar staten ut ett regleringsbidrag. Bidraget/avgiften kan även användas för att ge extra bidrag utöver uppräknings i takt med skatteunderlaget samt för att hantera ekonomiska regleringar mellan staten och kommuner.

Kostnadsutjämnningen syftar till att utjämna de skillnader som orsakas av strukturella faktorer som ligger utanför den enskilda kommunens påverkansmöjlighet, som exempel skillnader i ålderssammansättning och social struktur. Kommuner med en ogynnsam struktur får ett bidrag medan kommuner med en gynnsam struktur får betala en avgift till staten. Systemet finansieras i sin helhet genom bidrag och avgifter mellan kommunerna. Utöver ovan beskrivna system finns ett särskilt utjämnningssystem för att utjämning av kostnader för stöd och service till funktionshindrade, LAS/LSS. Orust har en standardkostnad som är lägre än genomsnittet och måste därför betala till utjämnningen. År 2008 infördes en kommunal fastighetsavgift. Utbetalningen till kommunerna under detta år utgick från ett visst antal kronor per invånare. Från 2009 tillfaller däremot förändringen av taxeringsvärdet respektive kommun. Den årliga intäktsförändringen adderas till det ursprungliga regleringsbeloppet.

### Skatteintäkter, utjämnning, fastighetsavgift och nettokostnadsutveckling

Skatteintäkter, utjämnning, fastighetsavgift och nettokostnadsutveckling	Budget 2017	Plan 2018	Plan 2019
Skatteintäkter, utjämnning (inkl flyktningmottagande) och fastighetsavgift (mkr)	893,6	913,0	932,0
Skatteintäkter, utjämnning, fastighetsavgift, flyktningmottagande och utveckling (%)	5,8%	2,2%	2,1%
Nettokostnad inkl. jämförelsestörande poster (mkr)	-846,8	-874,3	-894,6
Nettokostnadsutveckling inkl. jämförelsestörande poster (%)	1,8%	3,2%	2,3%

Skatteintäkter inklusive kommunal ekonomisk utjämnning ger procentuellt en lägre procentuell utveckling än enbart skatteintäkterna. Kommunens nettokostnader beräknas öka mellan 1,8 % till 3,2 % per år under perioden. Inga jämförelsestörande poster bedöms i nuläget påverka utfallet de kommande åren. Förväntade löneökningar, stigande inflation och volymökningar inom omsorgen bidrar främst till kostnadsutvecklingen.

### Årets resultat

Årets resultat	Budget 2017	Plan 2018	Plan 2019
Årets resultat (mkr)	32,3	21,8	17,4
Årets resultat / skatteintäkter samt kommunalekonomisk utjämning och statsbidrag (%)	3,6%	2,4%	1,9%
Årets resultat av verksamhetens nettokostnader exkl extraordinära poster och affärsdrivande (2-4%)*	3,9%	2,6%	2,0%

\* finansiellt mål

Budgeterat resultat för år 2017 uppgår till 32,3 mkr. För de två nästkommande åren är de planerade resultatöverskotten 21,8 mkr och 17,4 mkr. Orust kommun har som målsättning att det finansiella överskottet ska uppgå till ett belopp som motsvarar minst 2 % på resultatet av verksamhetens nettokostnader (exkl affärsdrivande verksamhet). Om affärsdrivande verksamheter inkluderas så försämrar resultatet i snitt med 0,2 %. För planperioden 2017-2019 uppfyller kommunen det finansiella målet då årets resultat av verksamhetens nettokostnader exkl extraordinära poster och affärsdrivande beräknas bli 3,9 % 2017, 2,6 % 2018 och 2,0 % för 2019.

Kommunens resultat exklusive jämförelsestörande engångsposter i förhållande till skatteintäkterna beräknas uppgå till 3,6 % för 2017. Under åren 2018 och 2019 ligger det budgeterade resultatet på 2,4 % respektive 1,9 %. Kommunen har inte budgeterat för större jämförelsestörande engångsposter under perioden.

### Budgeterad investeringsvolym

Investeringar (mkr)	Budget 2017	Plan 2018	Plan 2019
Investeringsvolym, brutto (mkr)	-162,4	-147,3	-169,0
Investeringsinkomster (mkr)	1,9	15,2	5,5
Investeringsvolym efter avdrag för investeringsinkomster, netto(mkr)	-160,6	-132,1	-163,5
- varav skattefinansierad vht	-98,2	-63,6	-83,9
- varav affärsdrivande vht	-62,4	-68,5	-79,6
Investeringsvolym/skatteintäkter (%)	-20,7%	-16,5%	-19,9%

Kommunen är inne i en investeringsinensiv period. Många investeringar har påbörjats som behöver slutföras under planperioden. En tydlig prioritering och begränsning av pågående och planerade investeringar har gjorts, och utifrån behovet på över 300 mkr har 162,4 mkr budgeterats för år 2017 (brutto). Motivet till en begränsning av investeringsnivån är att ökad låneskuld innebär en ökad ekonomisk belastning, vilket tar resurser från kommunens verksamheter.

De större investeringarna är vatten- och avlopp samt väghöjning kring exploateringsområden Kungsviken, översvämningsåtgärder inklusive byte av bryggdäck, pir och muddring i Henån, utbyggnad av vattenledning vid Rossö, överföringsledning mellan Henån och Slussen, räddningsfordon, ombyggnation av kommunhuset samt utbyggnad av bredbandsstrukturen.

Orust samlade investeringsvolym beräknas under 2017 uppgå till 162,4 mkr, vilket är en fortsatt hög nivå jämfört med tidigare år. Inkluderas investeringsinkomsterna beräknas investeringarna under 2017 uppgå till 160,6 mkr. Snittet på investeringsnivån över planperioden 2017-2019 uppgår till 159,6 mkr per år. Inkluderas investeringsinkomsterna uppgår investeringsnivån till 152,1 mkr.

Totalt under perioden mellan 2017 till 2019 beräknas kommunen investera brutto för 478,8 mkr och

netto för 456,2 mkr där 35 % av investeringsvolymen är budgeterad till år 2017. Av de totala investeringarna beräknas drygt 46 % ske i affärdrivande verksamheter under planperioden. Inom skattefinansierad verksamhet är fördelningen, 13 % inom lärande, 4 % inom omsorg, 27 % inom samhällsutveckling och 10 % inom staben.

### Självfinansieringsgraden av investeringar

Självfinansieringsgraden av investeringar	Budget 2017	Plan 2018	Plan 2019
Självfinansieringsgraden av nettoinvesteringar (%)*	55,6%	63,4%	51,0%

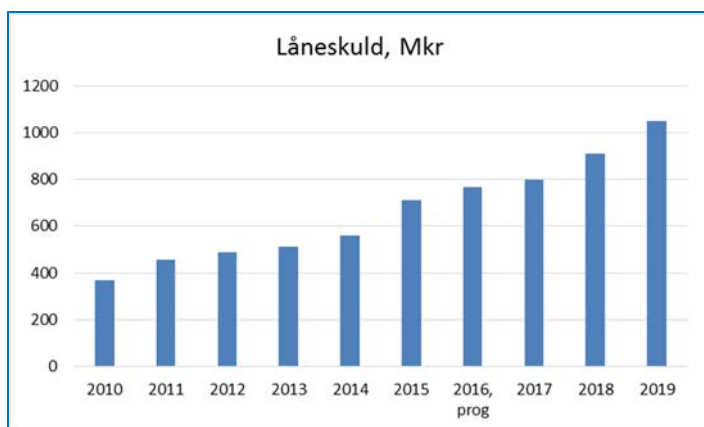
\* finansiellt mål

Självfinansieringsgraden av investeringarna mäter hur stor andel av investeringarna som kan finansieras med årets resultat före avskrivningar. År självfinansieringsgraden 100 % innebär det att kommunen kan självfinansiera samtliga investeringar som är genomförda under året, vilket i sin tur innebär att kommunen inte behöver låna till investeringarna. Självfinansieringsgraden av investeringarna efter avdrag för investeringsinkomster beräknas under 2017 uppgå till 55,6 %. Detta innebär att investeringarna under 2017 inte kan finansieras med skatteintäkter, taxor och avgifter samt investeringsinkomster, utan kommunen måste låna upp viss likviditet för att finansiera investeringarna. Det finansiella målet är att självfinansieringsgraden av investeringarna ska uppgå till minst 50 % vilket är i enlighet med föreslagen plan för åren 2017-2019.

## Risk - Kontroll

### Låneskuld

Kommunens låneskuld ökar under perioden från 710 mkr (bokslut 2015) till 800 mkr 2017, 908 mkr 2018 och till 1 050 mkr 2019. Till följd av upplåningen beräknas de finansiella kostnaderna öka årligen från 11,7 mkr 2016 till att hamna på 21,6 mkr 2019.



### Soliditet

Soliditet	Budget 2017	Plan 2018	Plan 2019
Soliditet (%)	17,2%	17,1%	16,9%
Soliditet inkl. samtliga pensionsförpliktelser före 1998 (%)*	-5,1%	-3,2%	-1,8%

\* finansiellt mål

Soliditeten är ett mått på kommunens långsiktiga finansiella handlingsutrymme. Den visar hur stor del av kommunens tillgångar som har finansierats med eget kapital. Ett viktigt kriterium för god ekonomisk

hushållning är att soliditeten över en längre period inte försvagas utan utvecklas i positiv riktning. Detta innebär då att kommunen blir mindre skuldsatt och ökar sitt finansiella handlingsutrymme inför framtiden.

Kommunfullmäktige har i riktlinjerna för god ekonomisk hushållning angett att kommunens soliditet inklusive pensionsskuld som uppstått före 1998 ska öka för att värdesäkra det egna kapitalet och säkerställa att kommunen klara det framtida pensionsåtagandet. Soliditet inklusive pensionsskuld som uppstått före 1998 beräknas få en positiv utveckling under budgetperioden 2017-2019.

### Kommunalskatt

Kommunens kommunalskatt uppgår till 22,71 för 2016. I budget med plan för perioden 2017-2019 är skattesatsen höjd med 90 öre till 23,61.

### Internränta

Framtagandet av kommande års internräntan bereds från och med 2016 av SKL:s internräntekommitté. Räntekommittén grundar sitt beslut på data från Kommuninvests skulddatabas, KI Finans vid årsskiftet året före aktuellt år. En aktuell lånekostnad för merparten av kommensektorns skuld (cirka 75 %) erhålls samtidigt som en framåtmodellering på ett år görs. För 2017 har SKL rekommenderat kommunerna en internränta för beräkning och fördelning av kapitalkostnader för aktiverade investeringar på 1,75 %.

### Pris- och lönereserv

Tabellen nedan redovisar SKL:s senaste bedömning (april 2016) avseende prisförändringar under perioden 2014–2019. Orust kommun följer SKL:s bedömningar i budgetarbetet. Beräkning som ligger till grund för budget under åren 2017-2019 i pris och löneökningreserv visas på nedersta raden i tabellen.

Prisindex	2014	2015	2016	2017	2018	2019
kommunal verksamhet						
Personalkostnad	2,7%	3,1%	3,5%	3,7%	3,6%	3,9%
Övrig förbrukning	1,4%	1,6%	2,0%	2,3%	2,7%	2,7%
Prisindex kommunal verksamhet	2,3%	2,6%	3,0%	3,2%	3,3%	3,5%

\* Budgeten för 2017 och framåt utgår från 2016 års prisläge

### Omräkning till löpande pris

Beloppen som anges i tabellen ”driftbudget” på sidan 26 är i förutom lärandes köp av verksamhet i 2016 års prisläge. Kommunstyrelsen har under budgetåret i uppdrag att inom ramen för avsatta medel i pris- och lönereserven, besluta om kompensation till nämnder och förvaltningsområde för pris- och löneökningar år 2017 samt eventuella mindre justeringar av ramarna i övrigt.

### Avslutande kommentar

Budgeten för Orust kommun är upprättad i enlighet med de riktlinjer som antagits för god ekonomisk hushållning. Kommunen beräknas under perioden 2017 till 2019 uppfylla det resultatkrav på 2-4 % som kommunen har beslutat i sina riktlinjer. Detta innebär i sin tur att kommunen under de tre åren också beräknas uppfylla balanskravet. Även övriga finansiella mål för god ekonomisk hushållning är utifrån förutsättningarna i den beslutade budgeten möjliga att uppnå. För att kunna uppfylla de finansiella målen för Orust kommun krävs en god verksamhets- och ekonomistyrning och en aktiv uppföljning för att kunna parera förändringar i budgetförutsättningarna. Viktiga områden att analysera och bevaka är skatteintäkter, investeringsvolym, löneavtal och volymförändringar inom verksamheterna. Ett extra fokus kommer också under perioden läggas på att följa upp nämndernas prognoser och budgetföljsamhet för att säkerställa en god ekonomistyrning i verksamheten.

## Finansiella nyckeltal

	Budget 2017	Plan 2018	Plan 2019
<b>RESULTAT - KAPACITET</b>			
Skatteintäktsutveckling (%)	5,8%	2,2%	2,1%
Nettokostnadsutveckling exkl. jämförelsestörande poster (%)	1,8%	3,2%	2,3%
Årets resultat exkl. jämförelsestörande poster / skatteintäkter och samt kommunalekonomisk utjämning och statsbidrag	3,6%	2,4%	2,0%
Årets resultat / skatteintäkter samt kommunalekonomisk utjämning och statsbidrag	3,6%	2,4%	1,9%
Självfinansieringsgrad av årets nettoinvesteringar (%)	55,6%	63,4%	51,0%
Nettoinvesteringar / Skatteintäkter (%)	-20,7%	-16,5%	-19,9%
Soliditet = Eget kapital / Tillgångar (%)	17,2%	17,1%	16,9%
Soliditet inkl pensionsförpliktelser för 1998 = (Eget kapital - Pensionsskuld) / Tillgångar	-5,1%	-3,2%	-1,8%
Kommunal skattesats (%)	23,61	23,61	23,61
<b>RISK OCH KONTROLL</b>			
Kassalikviditet (mkr)*	12	12	12

\* finansiellt mål

## God ekonomisk hushållning och balanskravsutredning med resultatutjämningsreserv

### God ekonomisk hushållning

God ekonomisk hushållning är en allmänt hållen bestämmelse i kommunallagen som fordrar att varje kommun definierar den innebörden närmare. Det ska ske genom att riktlinjer för god ekonomisk hushållning antas av kommunfullmäktige. Kommunen ska också ta fram finansiella och verksamhetsmässiga mål för god ekonomisk hushållning. Kommunen kan även besluta om man vill använda sig av en resultatutjämningsreserv. Orust kommun har fattat beslut om riktlinjer för god ekonomisk hushållning och tillämpning av resultatutjämningsreserv.

Kommunens ekonomiska och finansiella planering ska präglas av långsiktighet och god ekonomisk hushållning. Varje generation ska så långt som möjligt bära sina kostnader. De övergripande målen kan omprövas varje år inför arbetet med flerårsplan och budget.

Kommunens årsresultat ska exklusive extraordinära poster och affärsdrivande verksamhet vara positivt och uppgå till 2-4 % av verksamhetens nettokostnader.

Kommunfullmäktige har valt att sätta målet till 2-4 % av årets resultat av verksamhetens nettokostnader exkl extraordinära poster och affärsdrivande verksamhet för att förhindra en ökad skuldsättning och ett minskat finansiellt handlingsutrymme. Detta resultat ger utrymme för att över en längre tid kunna skattefinansiera större delen av en normal investeringsvolym i kommunen. Kommunens resultat exkl.

jämförelsestörande poster i förhållande till skatteintäkter och kommunal ekonomisk utjämning har för 2017 budgeterats till 3,9 %. Under 2018 och 2019 förväntas resultatet minska till 2,6 respektive 2,0 %. Detta innebär att det budgeterade resultatet under hela planperioden uppfyller kommunens resultatmål för god ekonomisk hushållning.

Självfinansieringsgrad av investeringar på minst 50 %.

Självfinansieringsgraden av investeringarna mäter hur stor andel av investeringarna som kan finansieras med årets resultat plus avskrivningar. Är självfinansieringsgraden 100 % innebär det att kommunen kan självfinansiera samtliga investeringar som är genomförda under året, vilket i sin tur innebär att kommunen inte behöver låna till investeringarna och att kommunens långsiktiga finansiella handlingsutrymme stärks. Orust har valt att sätta målet till 50 %, vilket medför att en ökad upplåning krävs för att klara finansieringen och medför att kommunens finansiella handlingsutrymme minskar. För planperioden 2017-2019 beräknas självfinansieringsgraden uppgå till 55,6 % 2017, 63,4 % 2018 och 51,0 % 2019.

Kommunens soliditet (inklusive pensionsskuld som uppstått för 1998) ska svagt öka för värdesäkra det egna kapitalet och säkerställa att vi klarar det framtida pensionsåtagandet.

Soliditeten är ett mått på kommunens långsiktiga finansiella handlingsutrymme. Den visar hur stor del av kommunens tillgångar som har finansierats med eget kapital. Ett viktigt kriterium för god ekonomisk hushållning är att soliditeten över en längre period inte försvagas utan utvecklas i positiv riktning. Detta innebär då att kommunen blir mindre skuldsatt och ökar sitt finansiella handlingsutrymme inför framtiden. Kommunfullmäktige har i riktlinjerna för god ekonomisk hushållning angett att kommunens soliditet inklusive pensionsskuld som uppstått före 1998 ska svagt öka för värdesäkra det egna kapitalet och säkerställa att vi klarar det framtida pensionsåtagandet. Målsättningen är att nå en nivå på -5,1 % i 2017 års bokslut. Under 2018 förbättras soliditeten till -3,2 % och under 2019 till -1,8 %. Detta innebär att kommunens finansiella mål för soliditeten bör kunna uppfyllas.

Finansförvaltningens huvudsyfte är att, med beaktande av god intern kontroll och kostnadseffektivitet, säkerställa att kommunen har tillräckligt med likvida medel för den löpande verksamheten.

Budget har lagts så att kommunen har tillräckligt med likvida medel för den löpande verksamheten under åren.

### Balanskravsutredning och resultatutjämningsreserv

Balanskravet är ett lagstadgat krav som kommunen måste uppfylla enligt kommunallagen. Balanskravet innebär i korthet att kommuner och landsting ska besluta om en budget där intäkterna överstiger kostnaderna. Om resultatet ändå blir negativt i bokslutet är huvudprincipen att underskottet ska återställas med motsvarande överskott inom tre år och att kommunfullmäktige i en plan ska ange hur det ska ske. Sedan 2013 finns ett lagkrav på att en så kallad balanskravsutredning ska upprättas för att räkna fram ett balanskravsresultat.

I tabellen redovisas en budgeterad balanskravsutredning för Orust kommun under 2017 till 2019. Kommunen har ett negativt balanskravsresultat på -2,2 mkr från 2015. Detta beräknas återställas genom överskott 2016.

## Budget 2017 med plan 2018-2019

Sedan 2013 är det möjligt för kommuner att tillämpa s. k. resultatutjämningsreserv (RUR) och under vissa förutsättningar föra medel mellan olika år. Tanken är att överskott ska kunna reserveras i RUR under finansiellt sett starka år, då skatteintäkterna ökar ordentligt, för att sedan användas för att täcka hela eller delar av underskott under finansiellt sett svagare år, då skatteintäkterna minskar eller endast ökar måttligt. Den bakomliggande tanken är alltså att det rådande konjunkturläget inte ska påverka resurstilldelningen till verksamheterna i alltför hög utsträckning. Behovet av servicen som kommuner tillhandahåller minskar i regel inte i en lågkonjunktur, utan det kan snarare vara tvärtom för vissa delar av verksamheten.

Orust kommun har i resultatutjämningsreserv 12,8 mkr per den 31/12 2015. Någon disposition av dessa medel beräknas inte behövas de närmaste åren. Fråga om avsättning till RUR till följd av eventuella överskott 2016-2019 tas upp i samband med årsredovisning.

### Budgeterad balanskravsutredning 2017 till 2019

mkr	Budget 2017	Plan 2018	Plan 2019
<b>Årets resultat</b>	<b>32,3</b>	<b>21,8</b>	<b>17,4</b>
Reducering av samtliga realisationsvinster	-3,7	-6,3	-9,0
Vissa realisationsvinster enligt undantagsmöjligheter	-	-	-
Vissa realisationsförluster enligt undantagsmöjligheter	-	-	-
Orealiserade förluster i värdepapper	-	-	-
Återföring av orealiserade förluster i värdepapper	-	-	-
<b>Årets resultat efter balanskravsjusteringar</b>	<b>28,6</b>	<b>15,5</b>	<b>8,4</b>
Reservering till resultatutjämningsreserv (RUR)	-	-	-
Disponering av resultatutjämningsreserv (RUR)	-	-	-
<b>Balanskravsresultat</b>	<b>28,6</b>	<b>15,5</b>	<b>8,4</b>

Reducering av realisationsvinster har beräknats för friköp av sjöbodar med 2,7 mkr 2017, 5,3 mkr 2018 och 8 mkr 2019. För 2017-2019 har även medräknats 1 mkr avseende fastighetsförsäljning.

### Budget 2017 med plan för 2018 och 2019 - Ekonomiska ställningstaganden

Följande ekonomiska ställningstagande ligger till grund för budgeten:

- Budgeten bygger på en höjd skattesats med 0,90 kr, från 22,71 kr till 23,61 kr för hela planperioden.
- Resultatnivån överstiger 2 procent av verksamheternas nettokostnader under hela planperioden.
- Verksamheterna uppmanas att söka och använda de riktade statsbidrag som finns tillgängliga.
- Lönekompensationen till verksamheterna följer SKL:s rekommendation.
- För 2017 och 2018 avsätts 10,0 mkr till kommunstyrelsens förfogande, 2018 6,0 mkr och för 2019 uppgår budgeten till 3,0 mkr.
- Ökade intäkter avseende servitut- och friköpslösningar kring bryggor och sjöbodar uppgår till 6 mkr för 2017, 15 mkr för 2018 och 23 mkr för 2019.
- Reavinst på försålda fastigheter uppgår till 1 mkr år 2017-2019.
- Den totala investeringsnivån (netto) begränsas till högst 160 mkr per år i snitt under planperioden 2017-2019.
- En revidering av 2017 års investeringsbudget görs efter att 2016 års redovisning är stängd för året.
- Självfinansieringsgraden av kommunens totala investeringar överstiger 50 % under hela planperioden.
- Nyupplåning beräknas totalt till 285,1 mkr under planperioden (35 mkr 2017, 108,1 mkr 2018 och 142 mkr 2019)

### Resultatbudget

Resultatbudget (mkr)	Bokslut 2015	Prognos 2016	Budget 2017	Plan 2018	Plan 2019
Verksamhetens intäkter	228,4	265,9	287,0	302,0	320,0
Verksamhetens kostnader	-1 015,2	-1 045,3	-1 076,8	-1 114,3	-1 148,6
Avskrivningar	-45,0	-52,3	-57,0	-62,0	-66,0
<b>Verksamhetens nettokostnader</b>	<b>-831,8</b>	<b>-831,7</b>	<b>-846,8</b>	<b>-874,3</b>	<b>-894,6</b>
Skatteintäkter	692,0	717,1	775,2	798,3	821,7
Generella statsbidrag och utjämning	104,3	127,9	118,4	114,7	110,3
Finansiella intäkter	1,1	3,8	2,1	1,6	1,6
Finansiella kostnader	-12,7	-11,7	-16,6	-18,5	-21,6
<b>Resultat före extraordinära poster</b>	<b>-47,1</b>	<b>5,4</b>	<b>32,322</b>	<b>21,8</b>	<b>17,4</b>
Extraordinära intäkter	0	0	0	0	0
Extraordinära kostnader	0	0	0	0	0
<b>Årets resultat</b>	<b>-47,1</b>	<b>5,4</b>	<b>32,3</b>	<b>21,8</b>	<b>17,4</b>



## Budget 2017 med plan 2018-2019

### Balansbudget

Balansbudget (mkr)	Budget 2017	Plan 2018	Plan 2019
Anläggningstillgångar	1 262,8	1 342,3	1 455,0
Långfristiga fordringar förskotteringar		50,0	74,0
Omsättningstillgångar	165,1	169,8	153,7
<b>Summa tillgångar</b>	<b>1 427,9</b>	<b>1 562,2</b>	<b>1 682,7</b>
<b>Eget Kapital</b>	<b>245,0</b>	<b>266,8</b>	<b>284,2</b>
Avsättningar	80,0	88,4	146,8
Långfristiga skulder	899,8	1 012,2	1 165,4
Kortfristiga skulder	203,1	194,7	86,3
<b>Skulder och avsättningar</b>	<b>1 182,9</b>	<b>1 295,3</b>	<b>1 398,5</b>
<b>Summa eget kapital, avsättningar &amp; skulder</b>	<b>1 427,9</b>	<b>1 562,2</b>	<b>1 682,7</b>

### Kassaflödesbudget

Kassaflödesbudget (mkr)	Budget 2017	Plan 2018	Plan 2019
Årets resultat	32,3	21,8	17,4
Avskrivningar	57,0	62,0	66,0
Övriga ej likviditetspåverkande poster	0,0	-50,0	-74,0
<b>Summa löpande vht före förändring av kapitalbindning</b>	<b>89,3</b>	<b>33,8</b>	<b>9,4</b>
<b>Summa förändring av kapitalbindning</b>	<b>0,0</b>	<b>0,0</b>	<b>0,0</b>
<b>Medel från den löpande verksamheten</b>	<b>89,3</b>	<b>33,8</b>	<b>9,4</b>
Investeringar, skattefinansierade	-98,2	-63,6	-83,9
Investeringar, affärdrivande	-62,4	-68,5	-79,6
Exploateringskostnad pågående projekt (netto)	-3,8	-4,6	16,1
Prisfaktor 2017-2019	-5,4	-9,4	-15,2
<b>Medel från investeringsverksamheten (netto)</b>	<b>-169,9</b>	<b>-146,2</b>	<b>-162,6</b>
Omsättning lån	135,0	105,0	90,0
Nyupplåning	35,0	58,1	68,0
Förutbetalda anslutningsavgifter Vatten och avlopp	17,3	4,3	11,2
Nyupplåning Förskottering Trafikverket Rv 160		50,0	74,0
Minskning långfristiga skulder/Amortering/Omsättning	-135,0	-105,0	-90,0
<b>Finansieringsverksamheten</b>	<b>52,3</b>	<b>112,4</b>	<b>153,2</b>
<b>Årets kassaflöde</b>	<b>-28,2</b>	<b>0,1</b>	<b>0,0</b>
Likvida medel vid årets början	40,2	12,0	12,0
Likvida medel vid årets slut	12,0	12,0	12,0

## Budget 2017 med plan 2018-2019

### Driftsbudget

Driftsbudget 2016 har justerats utifrån de beslut som fattats under våren t.o.m kommunstyrelsens möte 2016-05-25 vilket innebär att reglering av posten avseende bidrag kring flyktingmottagande finns fördelat ut budgetmässigt till respektive förvaltningsområde/nämnd utifrån fattat beslut.

Driftsbudget (mkr)	Budget 2016	Budget 2017	Plan bdg 2018	Plan bdg 2019
Politisk verksamhet och revision	-8,7	-8,7	-9,1	-8,9
Överförmyndarnämnden	-2,6	-2,6	-2,6	-2,6
Kommunstyrelsen stab	-48,8	-49,1	-50,3	-50,8
Kommunstyrelsen lärande	-352,5	-353,9	-350,1	-350,0
Kommunstyrelsen omsorg	-329,3	-333,1	-343,3	-347,3
Kommunstyrelsen samhällsutveckling	-50,7	-48,6	-50,7	-50,3
Miljö- och byggnadsnämnden	-7,1	-7,4	-7,4	-7,4
Affärsdrivande Vatten och avlopp	0,0	0,0	0,0	0,0
Affärsdrivande Renhållning	0,2	0,0	0,0	0,0
Affärsdrivande Fjärrvärmeverk	-3,0	-0,6	-0,6	-0,6
Affärsdrivande Teknisk service	0,0	0,0	0,0	0,0
Merkostnader Henåns skola	-7,6			
Drifttätgärder Henåns skola	-0,4			
Flyktingmottagande	-3,2			
Pris- och lönekomensation	-13,4	-40,6	-68,6	-95,5
<b>Summa nämndsverksamhet</b>	<b>-827,2</b>	<b>-844,6</b>	<b>-882,8</b>	<b>-913,5</b>
Pensionskostn/skuldförändr. avseende semesterlön/arbetsgivaravg.	-19,9	-20,2	-24,5	-26,1
Servitutslösningar/ friköpslösningar	0,0	6,0	15,0	23,0
Försäljning fastigheter	4,0	1,0	1,0	1,0
Återlagda kapitalkostnader	21,0	21,0	23,0	24,0
Kommunstyrelsens medel till förfogande	-0,7	-10,0	-6,0	-3,0
<b>Summa nettokostnad</b>	<b>-822,8</b>	<b>-846,8</b>	<b>-874,3</b>	<b>-894,6</b>
Skatteintäkter	718,9	775,2	798,3	821,7
Generella statsbidrag	114,4	109,4	105,7	101,3
Flyktingmottagande	12,8	9,0	9,0	9,0
Finansiella intäkter	1,9	2,1	1,6	1,6
Finansiella kostnader	-13,7	-16,6	-18,5	-21,6
<b>Årets resultat</b>	<b>11,5</b>	<b>32,3</b>	<b>21,8</b>	<b>17,4</b>

### Nettobudget och förändringar per nämnd

Driftsbudget, (mkr)	Budget 2016	Budgetförändring 2017	Budgetförändring 2018	Budgetförändring 2019	Budget 2017	Plan 2018	Plan 2019
Politisk verksamhet och revision	-8,7		-0,4	-0,2	-8,7	-9,1	-8,9
Överförmyndarnämnden	-2,6				-2,6	-2,6	-2,6
Kommunstyrelsen stab	-48,8	-0,3	-1,5	-2,0	-49,1	-50,3	-50,8
Kommunstyrelsen lärande	-352,5	-1,4	2,4	2,5	-353,9	-350,1	-350,0
Kommunstyrelsen omsorg	-329,3	-3,8	-14,0	-18,0	-333,1	-343,3	-347,3
Kommunstyrelsen samhällsutveckling	-50,7	2,2	0,0	0,4	-48,6	-50,7	-50,3
Miljö- och byggnadsnämnden	-7,1	-0,3	-0,3	-0,3	-7,4	-7,4	-7,4
Affärsdrivande Vatten och avlopp	0,0				0,0	0,0	0,0
Affärsdrivande Renhållning	0,1	-0,2	-0,2	-0,2	0,0	0,0	0,0
Affärsdrivande Fjärrvärmeverk	-3,0	2,4	2,4	2,4	-0,6	-0,6	-0,6
Affärsdrivande Teknisk service	0,0				0,0	0,0	0,0
<b>Summa:</b>	<b>-802,6</b>	<b>-1,4</b>	<b>-11,6</b>	<b>-15,4</b>	<b>-804,0</b>	<b>-814,2</b>	<b>-818,0</b>

### Skattefinansierad verksamhet

Budgeten är lagd utifrån ett långsiktigt perspektiv med ett positivt resultat över hela planperioden. Vi har tagit hänsyn till de demografiska förändringar som gäller för Orust. Det innebär att vi fördelar våra resurser utifrån att de äldre blir fler och eleverna i grundskolan blir färre. Kommande år ger detta en ökning av medel till omsorgen för att tillgodose behovet av särskilda boenden och hemtjänst. För lärandet minskar elevunderlaget i grundskolan från 2018, vilket då medför en minskning av ramen. Däremot ökar antalet förskolebarn. I budgeten för 2017 finns medel som täcker en utökning av barnomsorgen i Svanesundsområdet.

Alla verksamheter har lämnat förslag på anpassningar för att nå en budget i balans. I budgeten har den politiska ledningen utgått från dessa förslag motsvarande effektiviseringar på runt 1,7 %. Vår bedömning är att det också krävs ökade intäkter för att nå en stabil ekonomi över hela planperioden. Samtidigt som vi möter den demografiska utmaningen måste vi också skapa förutsättningar för tillväxt och utveckling.

Vi har övervägt olika alternativ till intäktsökningar. Arbete pågår kring försäljningar av fastigheter, servitutlösningar och arrenden. En omfattande försäljning av fastigheter ger möjligheter till att sänka kommunens låneskuld, men kan också generera höjda driftskostnader. Vår bedömning är att en stabil ekonomi över åren, med möjlighet för tillväxt och utveckling, kräver en höjning av skattesatsen.

Med ökade intäkter får vi medel till strategiska insatser och utvecklingstjänster. Vi kan också stärka arbetet för våra ungdomar och inom den kulturella sektorn. Viktigt är även att heltidsprojektet fullföljs. En genomlysning och utveckling av lokaltrafiken ska prioriteras.

En budget beskriver den verksamhet som i förväg planeras utifrån ett antal antaganden. Det är sällan alla dessa antaganden till fullo slår in. Flera faktorer finns som ökar osäkerheten i budgeten, t ex eventuell räntehöjning och nivån på statliga bidrag beroende på flyktingmottagandet i kommunen och i riket. Kommunstyrelsens medel till förfogande ska i första hand användas för att möta dessa osäkerhetsfaktorer.

### Affärsdrivande verksamhet

#### Vatten och avlopp

Affärsdrivande verksamheter		Utfall	Budget	Budget	Budget	Budget
		2015	2016	2017	2018	2019
mkr		helår				
<b>Vatten- och avlopp</b>	Intäkter	38,6	38,0	42,2	42,0	42,8
	Kostnader	-35,4	-38,5	-38,7	-41,2	-44,5
<b>Årets resultat före justering över/underuttag</b>		<b>3,2</b>	<b>-0,5</b>	<b>3,5</b>	<b>0,8</b>	<b>-1,6</b>
Budget före justering över/underuttag		0,4	-0,5	3,5	0,8	-1,6
KF Budget efter justering över/underuttag		0,0	0,0	0,0	0,0	0,0
<b>Avvikelse</b>		<b>2,8</b>	<b>0,0</b>	<b>0,0</b>	<b>0,0</b>	<b>0,0</b>
	Skuld till VA-kollektivet	2,7	2,2	3,7	4,5	2,9
	Investeringsfond	18,4	18,4	20,9	20,9	20,9
	Investeringar	-45,7	-50,0	-58,2	-63,4	-73,4

Någon taxehöjning bedöms inte behöva göras för VA-verksamheten under planperioden.

## Budget 2017 med plan 2018-2019

### Renhållning

Affärsdrivande verksamheter		Utfall	Budget	Budget	Budget	Budget
mkr		2015	2016	2017	2018	2019
		helår				
<b>Renhållning</b>	Intäkter	25,6	23,6	24,3	24,4	24,4
	Kostnader	-30,2	-23,4	-23,9	-24,1	-24,3
	<b>Årets resultat före justering över/underuttag</b>	<b>-4,6</b>	<b>0,2</b>	<b>0,4</b>	<b>0,3</b>	<b>0,1</b>
	Budget före justering över/underuttag	0,4	0,2	0,4	0,3	0,1
	KF budgettram före justering över/underuttag	0,4	0,2	0,0	0,0	0,0
	<b>Avvikelse</b>	<b>-5,0</b>	<b>0,0</b>	<b>0,0</b>	<b>0,0</b>	<b>0,0</b>
	Skuld till verksamhetskollektivet	0,0	0,0	0,4	0,7	0,7
	Skuld till renhållningskollektivet	2,4	2,5	2,5	2,5	2,4
	<b>Summa skuld renhållningsverksamhet</b>	<b>2,4</b>	<b>2,5</b>	<b>2,9</b>	<b>3,2</b>	<b>3,1</b>
	Investeringar	-0,1	-3,7	-3,7	-4,6	-5,7

Budgeten bygger på en taxehöjning för renhållningskollektivet med 3 % årligen och för verksamhetskollektivet med 5 % årligen fr o m 2017. Beslut om taxehöjning för 2017 tas i kommunfullmäktige i november.

### Fjärrvärmeverk

Affärsdrivande verksamheter		Utfall	Budget	Budget	Budget	Budget
mkr		2015	2016	2017	2018	2019
		helår				
<b>Fjärrvärme</b>	Intäkter	7,2	7,4	7,6	7,6	7,6
	Kostnader	-10,3	-10,4	-8,2	-8,2	-8,2
	Jämförelsestörande post	-38,4				
	<b>Årets resultat, skattefinansiering</b>	<b>-41,5</b>	<b>-3,0</b>	<b>-0,6</b>	<b>-0,6</b>	<b>-0,6</b>
	Budgettram	-3,2	-3,0	-0,6	-0,6	-0,6
	<b>Avvikelse</b>	<b>-38,3</b>	<b>0,0</b>	<b>0,0</b>	<b>0,0</b>	<b>0,0</b>
	Investeringar	-3,6	-1,0	-0,5	-0,5	-0,5

Budgeten bygger på en taxehöjning med 2 % årligen fr o m 2017. Beslut om taxehöjning för 2017 tas i kommunfullmäktige i november. Minskningen av budgettram beror främst på (2,2 mkr) att behovet av skattefinansiering av verksamheten minskat till följd av nedskrivning av värdet på anläggningen 2015.

### Teknisk service

Affärsdrivande verksamheter		Utfall	Budget	Budget	Budget	Budget
mkr		2015	2016	2017	2018	2019
		helår				
<b>Teknisk service</b>	Intäkter	6,2	9,2	9,4	9,5	9,3
	Kostnader	-6,2	-9,2	-9,4	-9,5	-9,3
	<b>Nettokostnader</b>	<b>0,0</b>	<b>0,0</b>	<b>0,0</b>	<b>0,0</b>	<b>0,0</b>
	Budgettram	0,0	0,0	0,0	0,0	0,0
	<b>Avvikelse</b>	<b>0,0</b>	<b>0,0</b>	<b>0,0</b>	<b>0,0</b>	<b>0,0</b>
	Investeringar	0,0	0,0	0,0	0,0	0,0

Teknisk service är kommunens interna utförarorganisation som säljer anläggnings- och underhållstjänster till kommunens va-verksamhet, fastighetsverksamhet, hamnverksamhet och mark- och exploateringsverksamhet.

## Budget 2017 med plan 2018-2019

### Investeringsplanering

Verksamhet	Indelning	(tkr)	Budget 2017	Plan 2018	Plan 2019
Affärsdrivande	Fjärrvärme		-500	-500	-500
	Renhållning		-3 650	-4 600	-5 700
	Vatten- och avlopp		-58 208	-63 373	-73 376
<b>Affärsdrivande Summa</b>			<b>-62 358</b>	<b>-68 473</b>	<b>-79 576</b>
Lärande	Fastighet		-1 825	-19 600	-29 500
	Övr investeringar		-2 800	-1 800	-1 800
<b>Lärande Summa</b>			<b>-4 625</b>	<b>-21 400</b>	<b>-31 300</b>
Omsorg	Fastighet		-5 600	-2 000	-2 000
	Övr investeringar		-4 520	-1 500	-1 000
<b>Omsorg Summa</b>			<b>-10 120</b>	<b>-3 500</b>	<b>-3 000</b>
Samhällsutveckling	Cykelväg, bidrag		1 850	2 500	2 800
	Cykelväg		-3 485	-6 250	-6 600
	Fastighet		-9 200	-2 500	-2 500
	Hamn, gata		-10 310	-11 849	-3 786
	Mark, bidrag			12 730	2 730
	Mark		-27 340	-17 010	-35 460
	Övr investeringar		-6 889	-1 000	-1 000
<b>Samhällsutveckling Summa</b>			<b>-55 374</b>	<b>-23 379</b>	<b>-43 816</b>
Staben	Fastighet		-13 500		
	Övr investeringar		-14 620	-15 350	-5 800
<b>Staben Summa</b>			<b>-28 120</b>	<b>-15 350</b>	<b>-5 800</b>
<b>Totalsumma</b>			<b>-160 597</b>	<b>-132 102</b>	<b>-163 492</b>

### Investeringsbudget

Verksamhet	Indelning	Projekt, (tkr)	Budget 2017	Plan 2018	Plan 2019
Lärande	Fastighet	Ombyggnation Ellös L-M till förskola	-500	-8 500	
		Ombyggnation Ellös skola H	-500	-10 600	
		Varekils skola, åtgärder trafiksituation	-825		
		Västra Änghagen förskola, nybyggnation		-500	-29 500
	<b>Fastighet Summa</b>		<b>-1 825</b>	<b>-19 600</b>	<b>-29 500</b>
	Övr investeringar	Inventarier efter ombyggnation fsk & skolor	-1 000		
		IT-utrustning personal och verksamhet	-800	-800	-800
		Mindre investeringar lärande	-1 000	-1 000	-1 000
	<b>Övr investeringar Summa</b>		<b>-2 800</b>	<b>-1 800</b>	<b>-1 800</b>
	<b>Lärande Summa</b>		<b>-4 625</b>	<b>-21 400</b>	<b>-31 300</b>

Verksamhet	Indelning	Projekt, (tkr)	Budget 2017	Plan 2018	Plan 2019
Omsorg	Fastighet	Ombyggnation Ängsviken	-300	-2 000	-2 000
		Strandgården renovering kök	-5 300		
	<b>Fastighet Summa</b>		<b>-5 600</b>	<b>-2 000</b>	<b>-2 000</b>
	Övr investeringar	Inventarier Nya kaprifol	-2 200		
		Inventarier nytt gruppboende Svanesund	-500	-500	
		Mindre investeringar omsorg	-1 000	-1 000	-1 000
		Trygghetslarm, särskilda boenden	-820		
<b>Övr investeringar Summa</b>		<b>-4 520</b>	<b>-1 500</b>	<b>-1 000</b>	
<b>Omsorg Summa</b>		<b>-10 120</b>	<b>-3 500</b>	<b>-3 000</b>	

## Budget 2017 med plan 2018-2019

Verksamhet	Indelning	Projekt, (tkr)	Budget 2017	Plan 2018	Plan 2019	
Samhällsutveckling	Cykelväg	Cykelväg E1. Majlyckevägen-Gullbergsvägen		-100		
		Cykelväg E2. Passage över Gullbergsvägen		-200		
		Cykelväg E2. Passage över Gullbergsvägen, bidrag			100	
		Cykelväg H1 Lövås	-1 000	-2 000	-3 000	
		Cykelväg H1 Lövås, bidrag	500	1 000	1 000	
		Cykelväg S1. Färjevägen	-1 000	-2 600	-3 600	
		Cykelväg S1. Färjevägen, bidrag	500	1 300	1 800	
		Cykelväg S2. Passage över Färjevägen		-200		
		Cykelväg S2. Passage över Färjevägen, bidrag			100	
		Cykelväg S3. Rödsvägen		-300		
		Cykelväg V4 GC Varekils skola	-185			
		Cykelväg V4 GC Varekils skola, bidrag	225			
		Exploatering, GC-väg Lunden-Bön	-1 250			
		Exploatering, GC-väg Lunden-Bön, bidrag	625			
		Exploatering, Mollösund gångväg	-50	-850		
		<b>Cykelväg Summa</b>		<b>-1 635</b>	<b>-3 750</b>	<b>-3 800</b>
		Fastighet	Ellös sporthall, byte av golv	-500		
	Fritidsgård		-1 000			
	Henåns sporthall, takförstärkning		-1 000			
	Oförutsett fastighet		-3 000	-2 500	-2 500	
	Ombyggnad Lundens förråd		-1 000			
	Ångsviken, pelletsplan		-2 700			
	<b>Fastighet Summa</b>		<b>-9 200</b>	<b>-2 500</b>	<b>-2 500</b>	
	Hamn, gata	Exploatering, Edhultshall, hamnar		-1 638		
		Exploatering, Edhultshall, parkeringar		-210		
		Exploatering, Hälleviksstrand, båtplatser		-2 086	-2 086	
		Henån, byte bryggdäck, pir & muddring	-3 500	-3 560		
		Henån, byte flytbryggor		-200	-200	
		Nya p-platser Mollösund	-250			
		Personalutrymmen Tuvesvik	-800			
		Piren Kåringön	-300			
		Reinvestering Hamnar	-1 000	-1 000	-1 000	
		Stocken, Betongpiren	-660			
		Stocken, byte av bryggdäck	-500			
		Stocken, Stenpiren		-500	-500	
		Åtgärder kaj Ellös	-3 300	-2 655		
	<b>Hamn, gata Summa</b>		<b>-10 310</b>	<b>-11 849</b>	<b>-3 786</b>	
	Mark	Exploatering, Hälleviksstrand, klimatsäkringsåtg		-5 460	-5 460	
		Exploatering, Hälleviksstrand, klimatsäkringsåtg, bidrag		2 730	2 730	
		Exploatering, Mollösund klimatsäkringsåtgärder	-50	-450	-6 000	
		Exploatering, väghöjning i Mollösund	-50			
		Exploatering, väghöjning Kungsviken	-1 200			
		Exploatering, vänstersväg indomr Lunden-Bön (medf. TRV)	-1 500			
		Förstärkningsåtgärder längs ån i Henån	-3 300	-2 100		
		Henåns centrum inkl geoteknisk undersökning			-20 000	
		Henåns hamn, översvämningsåtgärder, bidrag		10 000		
		Henåns hamn, översvämningsåtgärder	-16 240	-5 000		
Strategiska markinköp	-5 000	-4 000	-4 000			
<b>Mark Summa</b>		<b>-27 340</b>	<b>-4 280</b>	<b>-32 730</b>		
Övr investeringar	Mindre investeringar samhällsutveckling	-1 000	-1 000	-1 000		
	Nytt avlopp Henåns badplats	-160				
	Räddningsbil dagstyrka	-500				
	Räddningsfordon	-5 100				
	Städlyftet	-129				
<b>Övr investeringar Summa</b>		<b>-6 889</b>	<b>-1 000</b>	<b>-1 000</b>		
<b>Samhällsutveckling Summa</b>		<b>-55 374</b>	<b>-23 379</b>	<b>-43 816</b>		

## Budget 2017 med plan 2018-2019

Verksamhet	Indelning	Projekt, (tkr)	Budget 2017	Plan 2018	Plan 2019	
<b>Staben</b>	Fastighet	Kommunhus, ombyggnation	-13 500			
	<b>Fastighet Summa</b>		<b>-13 500</b>	<b>0</b>	<b>0</b>	
	Övr investeringar	Bredbandsstruktur, utbyggnad		-8 000	-8 000	
		Fibernätsanslutningar till verksamhet som saknar det		-500	-500	
		Införande o utveckling av e-arkiv		-1 000		
		IT-infrastruktur av säkra trådlösa nätverk		-1 000	-1 000	
		IT-stöd för rekrytering (HR)		-100		
		Kommunhus, konferensrum		-270		
		Lednings- och uppföljningssystem		-400		
		Lön & HR-system				-300
		Mindre investeringar Kommunstyrelsen		-2 000	-2 000	-2 000
		Mindre investeringar staben		-1 000	-1 000	-1 000
		Uppgradering av ekonomisystem		-150	-150	
		Uppgradering av gemensamma kontorspgm IT-plattform			-2 500	-2 500
		Utökad datalagringskapacitet och säkerhetshöjande åtgärder		-200	-200	
<b>Övr investeringar Summa</b>		<b>-14 620</b>	<b>-15 350</b>	<b>-5 800</b>		
<b>Staben Summa</b>		<b>-28 120</b>	<b>-15 350</b>	<b>-5 800</b>		

Verksamhet	Indelning	Projekt, (tkr)	Budget 2017	Plan 2018	Plan 2019	
<b>Affärsdrivande</b>	Fjärrvärme	Reinvestering fjärrvärme ledningsnät	-250	-250	-250	
		Reinvestering fjärrvärmeanläggningar	-250	-250	-250	
	<b>Fjärrvärme Summa</b>		<b>-500</b>	<b>-500</b>	<b>-500</b>	
	Renhållning	Avvattningsyta för slam Månsemyr		-500		
		Bomsystem, återvinningscentral Månsemyr		-200		
		Förbättringsåtgärder ÄVC Månsemyr		-2 000	-1 000	-1 000
		Hjullastare till Månsemyr			-1 000	
		Molok Gullholmens gästhamn		-350		
		Ombyggnation Timmerhult		-500	-2 500	
		Reinvesteringar renhållning		-100	-100	-100
		Reningsverk, lakvattendamm Månsemyr				-4 600
	<b>Renhållning Summa</b>		<b>-3 650</b>	<b>-4 600</b>	<b>-5 700</b>	
	Vatten- och avlopp	Byte vattenservis (gjutjärn), Ellös		-2 000	-3 000	-3 000
		Kväverening Ellös ARV				-15 000
		Reinvestering VA ledningsnät		-100	-100	-100
		Reinvesteringar VA, anläggningar		-1 000	-1 000	-1 000
		Rossö, utbyggnad av vattenledning			-10 000	-15 000
		Utbyggnad av Slussen till verksamhetsområde för VA			-10 000	-10 000
		Utbyte vattenledning Ellös-Hällevikstrand "Broledningen"		-1 500	-1 500	
		Utlopp reningsverk västra Orust		-2 400		
		Utökad reningskapacitet spillvatten, Barrevik			-5 000	
		Utökad reningskapacitet spillvatten, Hällevikstrand				-3 000
		Utökad reningskapacitet spillvatten, Mollösund		-5 000	-10 000	-5 000
		Utökad reningskapacitet spillvatten, Säckebäck				
		Utökad reningskapacitet spillvatten, Varekil		-15 000	-5 000	
		VA från exploatering, Edhultshall			-1 155	
		VA från exploatering, Hälleviksstrand				-6 080
		VA från exploateringsområden Dalby Henån			-1 350	-7 650
		VA från exploateringsområden Fattiggården, Mollösund			-2 200	
		VA från exploateringsområden Hamnområde Mollösund			-650	
		VA från exploateringsområden Kungsviken		-14 608	-68	-46
		VA från exploateringsområden Lunden/Bön Henån		-1 800		
		VA från exploateringsområden Änghagen, Svanesund			-1 500	-3 500
		VA-ledningar Varekil-Säckebäck				-4 000
		VA-sanering Hällavägen, Ellös		-1 400		
		VA-sanering Saxeliden, Ellös		-1 900		
		Överföringsledning Hälleviksstrand - Barrevik				
Överföringsledning Slussen-Uddevalle			-11 500	-10 850		
Överföringsledning Tuvesvik - Ellös						
<b>Vatten- och avlopp Summa</b>		<b>-58 208</b>	<b>-63 373</b>	<b>-73 376</b>		
<b>Affärsdrivande Summa</b>		<b>-62 358</b>	<b>-68 473</b>	<b>-79 576</b>		