

# Företaget AB

(Ett underlag för Systematiskt Brandskyddsarbete)

Enligt Räddningsverkets allmänna råd 2001:2 och för att uppfylla kraven i Lag om Skydd mot olyckor SFS 2003:778 bör ett systematiskt brandskyddsarbete bedrivas under byggnaden eller anläggningens hela användningstid. I detta ingår att brandskyddet bör dokumenteras.

Inom Företaget AB bedriver vi ett aktivt systematiskt brandskyddsarbete i enlighet med följande:

Omfattning	Sidan
• Brandskyddspolicy och handlingsplan	2
• Brandskyddsredogörelse	3
• Generell beskrivning av verksamheten och verksamhetens risker	4
• Generell beskrivning av byggnaden	4
• Ansvarsfördelning avseende brandskyddet	5, 6
• Allmän brandskyddsinformation	7
• Byggnadsrelaterad brandskyddsteknisk byggnadsbeskrivning	10
• Checklista för byggnadsrelaterad brandskyddskontroll	12
• Brandlarmsorganisation	14
• Utrymningsorganisation	15
• Brandlarm- och utrymningsinstruktion	16
• Regler för tillfälliga brandfarliga heta arbeten med mera	17
• Brand- och ordningsregler för externa hantverkare, besökare med mera	19
• Förutsättningarna för att med egen och Räddningstjänstens personal utföra räddningsinsats	22
• Planlagd brandskyddsutbildning och övning med personalen,	23
• Genomförda brandskyddsutbildningar och övningar	24
• Genomförda kontroller och åtgärder avseende brandskyddet	25
• Bifogade brandskyddsdocumentationer	26
• Orust Räddningstjänst PM 5 Systematiskt brandskyddsarbete	27

Anywhere 2004-02-20

N. N.

Titel

Brandskyddsansvarig

**Företaget AB**

# Systematiskt Brandskyddsarbete

## Brandskyddspolicy

Företaget AB skall aktivt verka för att skapa, upprätthålla och utveckla ett brandskyddsarbete för företagens anläggningar, med målsättning att;

- minimera risken för uppkomst av brand
- begränsa skada på fastigheter och material vid brand
- undvika personskador vid brand
- medge möjlighet till effektiv brandbekämpning vid brand
- infria försäkringsgivares krav

Målsättning skall uppnås genom en väl organiserad, övad och informerad brandskyddsorganisation där kompetent personal agerar under ett utvecklat samarbete med Räddningstjänsten i fastigheter som uppfyller myndigheters krav och föreskrifter för ett fullgott brandskydd.

Upprättad brandskyddsorganisation skall avspegla en tydlig ledningsstruktur och fördelning av ansvar, både avseende geografiska områden och funktioner. Ledarskapet skall vara aktivt och uppmuntra initiativ från verksamheten, som syftar mot att upprättade regler vidmakthålls och brandskyddsåtgärder förstärks.

Brandskyddsorganisation, dess rutiner, verksamhetens förhållningsregler och agerande i händelse av brand skall vara väl dokumenterade och kända av samtliga inom företaget.

Kompetensen hos berörd personal i brandskyddsorganisationen skall kontinuerligt följas upp och vid behov förstärkas så att respektive individ har full möjlighet att utföra sin ålagda uppgift. Ansvarig för brandskyddsorganisationen skall tillse att regelbunden uppföljning och kontroll sker;

- av hur rutiner efterlevs
- så att fastighetens brandskydd inte åsidosätts
- av verksamheten, så att denna bedrivs i en brandsäker arbetsmiljö

## Handlingsplan

- Etablera och fastslå brandskyddsorganisation
- Etablera och fördela ansvar och befogenheter inom brandskyddsorganisationen
- Inventera behov av kompetensutveckling inom brandskyddsorganisation och fortlöpande planera och genomföra utbildning
- Inventera behov av brandskyddsåtgärder inom fastigheten samt verkställa åtgärder i syfte att täcka dessa behov
- Upprätta komplett brandskyddsdocumentation inkl. utrymnings- och OR-planer
- Påbörja arbetet med att skapa en medvetenhet inom organisationen för aktivt och engagerat brandskydd som naturlig del av den dagliga verksamheten



# *Företaget AB*

## **Verksamhetsbeskrivning**

Företaget AB bygger båtar för fritidsbruk, i storlekarna 5-12 fot. Utifrån ett externt levererat skrov och däck färdigställs inredning och installationer till leveransklar båt. Produktionen uppgår till ca 20 båtar/år. Antalet anställda är ca 10. I produktion finns samtidigt 4 båtar i en produktionshall. Råvarorna som används är mestadels trä, olika typer av plast och lamineringsmaterial, lim, lack och lösningsmedel samt elektriska och mekaniska komponenter. I produktionen förekommer olika typer av träbearbetningsmaskiner, allt från pneumatiska handmaskiner till större NC-maskiner. Inom Företaget AB hanteras också stora mängder emballagematerial av främst plast och trä.

Verksamheten är organisatoriskt indelad i ett antal avdelningar med ansvariga arbetsledare. Huvudansvarig för produktionen är VD.

Arbetstiderna 07.00 – 16.30, måndag – fredag.

## **Byggnadsbeskrivning, allmän och för respektive byggnadsdel**

Anläggningen består i huvudsak av en byggnad, utförd i brandteknisk klass Br1. I byggnaden förekommer produktion, och som en del i produktionen ingår hantering av brandfarlig vara, mest i form av lackning, plastning och rengöringsarbete. Inom byggnaden finns brandsläckningsutrustning, bland annat sprinkler, handbrandsläckare och inomhusbrandposter. Hela anläggningen täcks av automatlarm till SOS-centralen.

Utrymningsvägar till det fria finns, och är utmärkta med godkänd utrymningsmarkering.

Dörrar i brandcellsskiljande konstruktioner är utförda i lägst brandteknisk klass EI 30.

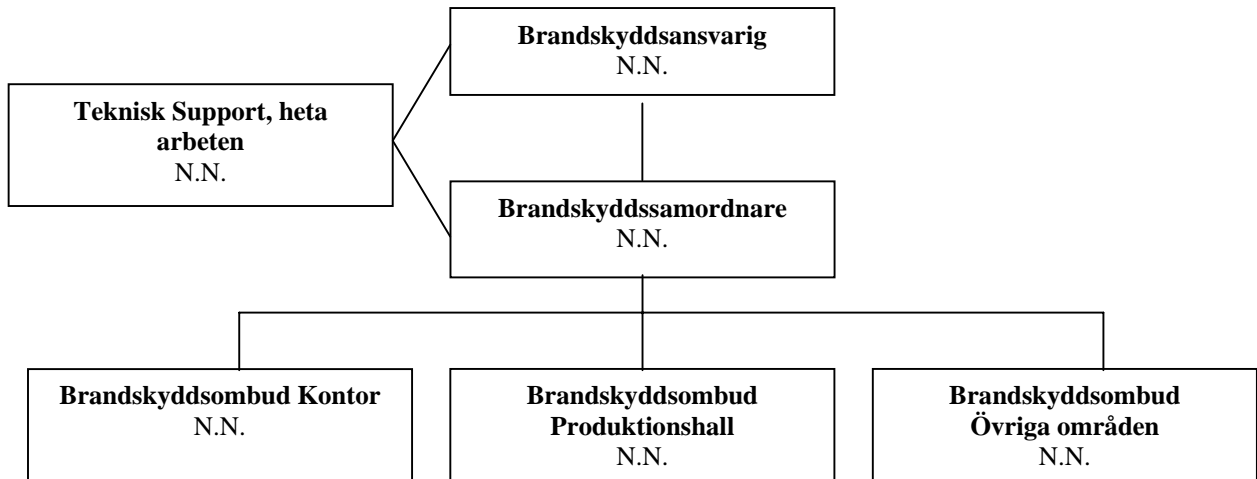
Personalen inom varje byggnadsdel förväntas ha god lokalkännedom, dock kan besökande med mindre god lokalkännedom förekomma inom anläggningen.

Anläggningen omfattar även kontor och en större yta för uppställning av båtar och gods.

**Separat följer en mer detaljerad brandskyddsinformation för respektive byggnadsdel samt checklistor för den rutinmässiga brandskyddskontrollen.**

# *Företaget AB*

## Brandskyddsorganisation



# *Företaget AB*

## **Arbets- och Ansvarsfördelning**

### **Brandskyddsansvarig skall:**

Ansvara för att i ledningsgruppen ta fram underlag och besluta om en Brandskyddspolicy för företaget. Ansvara för att ett offensivt aktivt och effektivt förebyggande brandskyddsarbete bedrivs inom företaget. Ansvara för att ledningsgruppen kontinuerligt uppdateras och följer upp brandskyddsfrågor. Svara för kontinuerlig samverkan i brandsäkerhetsfrågor med Orust Räddningstjänst.

### **Brandskyddssamordnaren skall:**

Samordna det dagliga brandskyddsarbetet inom företaget. Svara för att brandskyddsrutiner och regler efterlevs inom respektive ansvarsområde. Initiera regelbundna brandsäkerhetskontroller enligt separata checklistor. Påtala brister i brandskyddsarbetet till den det berör, eller till brandskyddsansvarig. Föreslå förbättringar av brandskyddet inom respektive ansvarsområde. Sammankalla och leda uppföljningsmöten avseende brandskyddet.

### **Brandskyddsombuden skall:**

Leda det dagliga brandskyddsarbetet inom respektive ansvarsområde samt svara för att brandskyddsrutiner och brandskyddsregler efterlevs. Initiera regelbundna brandsäkerhetskontroller enligt separat checklista. Påtala brister i brandskyddsarbetet till den det berör, eller till brandskyddssamordnaren. Lämna förslag på förbättringar av brandskyddet inom respektive ansvarsområde. Medverka vid uppföljningsmöten avseende brandskyddet.

### **Teknisk support (anläggningsskötare) skall:**

Ansvara för underhåll och daglig drift av installationer och utrustning för brandskydd. På eget initiativ beställa servicearbeten, såväl internt som externt, för att hålla anläggningen i full drift. Ansvarar för utbildning och information för intern och extern personal. Påkalla och medverka vid nödvändiga besiktningar av anläggningen. Endast teknisk support har befogenhet att koppla till eller från hela eller delar av anläggningen. Utfärdar tillstånd för tillfälliga heta arbeten.

Antagen 2004-03-01 .....

N.N.

Brandskyddsansvarig

# *Företaget AB*

## **Brandskyddsinformation Allmänt**

Inom Företaget AB arbetar vi aktivt med Systematiskt brandskyddsarbete. Samtliga som arbetar inom företaget skall ta del av följande information avseende Brandskydd och Säkerhet. Ta god tid på Dig och se Dig omkring. Fråga gärna övriga, brandskyddssamordnare, brandskyddsombud eller dina arbetskamrater om Du undrar över något.

Brandsäkerhetsansvarig på Företaget AB är Produktionschef N.N. och Brandskyddssamordnare är N.N.

Inom anläggningen finns 3 brandskyddsområden, och inom varje område finns minst ett brandskyddsombud. Ta reda på vem som är brandskyddsombud inom det område där Du arbetar.

### **Automatiskt brandlarm – Vattensprinkler – internt brandlarm**

Företaget AB är utrustat med ett automatiskt brandlarm, såväl som ett sprinklersystem av våtrörstyp, direktkopplat till SOS Alarm. Det automatiska brandlarmet styrs i huvudsak av rök- eller värmedetektorer. Sprinklersystemet är av våtrörstyp och varje sprinklerhuvud löser ut individuellt vid cirka 70°C. Till det automatiska brandlarmet och sprinkleranläggningen är anslutet ett internt brandlarm som träder i funktion om någon detektor eller ett sprinklerhuvud löser ut. Brandlarmet kan även vid akut läge initieras genom att trycka in någon larmknapp manuellt.

Det interna brandlarmet är till för att bland annat brandsektionera byggnader, aktivera brandskyddsorganisationen samt varna personalen inom företaget om att något har hänt.

### **Utrymningslarm**

Företaget AB är utrustat med ett utrymningslarm. Detta larm är manuellt och startas genom att någon larmknapp trycks in. Om en larmknapp trycks in startar även brandlarmet.

Utrymningslarmet är till för att informera all personal om att samtliga lokaler omedelbart skall utrymmas. Utrymning skall ske genom närmaste utrymningsväg.

### **Utrymningsplaner - Utrymningsinstruktion**

Utrymningsplaner finns anslagna på olika platser inom anläggningen, bl.a. vid varje anslagstavla. I anslutning till denna finns också en utrymningsinstruktion anslagen. Denna information är all personal skyldig att ta del av.

### **Utrymningsväg**

Dörrar i utrymningsväg skall vara lätt öppningsbara från insidan. De skall vara utmärkta med godkända efterlysande utrymningsskyltar. Vissa utrymningsskyltar är försedda med belysning, och har även nödströmsfunktion i händelse av strömavbrott. Samtliga utrymningsvägar skall hållas fria och får inte blockeras. Utrymningsvägar kan leda direkt ut i det fria, men kan också gå via angränsande brandceller.

### **Brandsektionering**

Varje byggnadsdel är uppförd i enlighet med gällande byggnadstekniska brandskyddsregler, och är inbördes avskiljda med brandcellsskiljande dörrar. Dessa dörrar skall hålla en eventuell brand på respektive sida i minst 30 minuter. De flesta av dessa dörrar kan ställas upp med hjälp av elektromagnet, vilken släpper vid larmutlösning. Det är av största vikt att dessa dörrar stängs vid ett brandtillbud, och får aldrig vara uppbundna eller uppställda med kilar. Blockerade eller felaktigt uppställda brandcellsskiljande dörrar är ett sabotage mot brandsäkerheten.

### **Sprinkleranläggning**

Stora delar av Företaget AB är försett med en sprinkleranläggning för snabbare påbörjad släckinsats i händelse av brand. Sprinkleranläggningen är utbyggd för att täcka samtliga produktionslokaler.

### **Brandsläckningsutrustning**

Inom företaget finns brandsläckningsutrustning, inomhusbrandposter, handbrandsläckare med mera. Alla skall känna till var brandsläckningsutrustningen är placerad, hur den fungerar och hur man skall agera i händelse av brand. Brandsläckningsutrustning skall vara kontrollerad, lätt tillgänglig och får inte vara blockerad.

### **Brandfarlig vara**

Inom företaget hanteras en mängd brandfarlig vara. Denna hantering är tillståndspliktig, och till tillståndet hör en klassningsplan som visar inom vilka områden hantering av brandfarlig vara får förekomma. Det är viktigt att samtliga som hanterar dessa varor har kunskap om detta, så att hanteringen sker i enlighet med givna föreskrifter. Var och en som hanterar brandfarlig skall aktivt arbeta för att minimera risken för brandtillbud. Vissa mindre plastningsarbeten kan förekomma även utanför klassat område, men skall ske under största försiktighet och med iakttagande av de regler som omger arbetet med brandfarlig vara.

### **Tillfälliga heta arbeten**

Vid tillfälliga heta arbeten krävs tillstånd utfärdat av teknisk support. Särskild instruktion gäller vid dessa arbeten.

### **Övriga brandrisker**

Elektrisk utrustning, maskiner, laddning av truckar, gnistbildning i spånledning, blinkande lysrör, levande ljus, rökning mm är i sig en brandrisk, likväl som brännbart avfall som inte forslas undan. Det är varje anställds skyldighet att beakta eventuella brandrisker i sitt arbete. Tala gärna med ditt brandskyddsombud om Du undrar över eventuella brandrisker.

### **Larm till Räddningstjänsten**

Räddningstjänsten larmas direkt när automatlarmet löser ut, eller via SOS Alarm telefonnummer 112. Ange vad som inträffat, telefonnummer och adress. Ring helst från fast telefon, inte från mobiltelefon. Till Företaget AB kommer Räddningstjänsten från brandstationen i Storstad. Insatstiden är beräknad till cirka 12 minuter. Ambulans kommer vid behov från Småstad.

### **Brandskyddsombud**

Inom företaget finns för närvarande 3 brandskyddsombud. Dessa är också aktivt verksamma i företagets brandskyddsorganisation. Varje brandskyddsombud ansvarar för en speciellt angiven del av företaget.

### **Samverkan med Orust Räddningstjänst**

Företaget AB har tecknat ett samverkansavtal med Orust Räddningstjänst. Avsikten med detta avtal är dels att kontinuerligt arbeta för att effektivisera och förbättra brandskyddet inom företaget, dels att reglera samverkansformerna för den deltidsanställda brandpersonalen på företaget.

### **Övrigt**

Vill Du veta mer, prata med något Brandskyddsombud eller ring Räddningstjänsten, telefonnummer 450 20 eller efter kontorstid 0706-23 11 77

# *Företaget AB*

## **Produktionshall**

### **Brandskyddsteknisk byggnadsbeskrivning**

#### **Verksamhet**

I produktionshallen tillverkas båtar i storleken 5 - 20 fot. Tillverkningen omfattar allt arbete från tomt skrov till färdig båt. Plastnings- och lackeringsarbete förekommer, men endast i mindre omfattning. Båtarna kan inte inom rimlig tid flyttas ut i händelse av brand. Vissa tillfälliga brandfarliga heta arbeten kan förekomma, dock endast i mindre omfattning. I produktionshallen finns ventilationssystem och spånsug. Arbete med elektrisk utrustning förekommer frekvent. Vissa plastningsarbeten förekommer.

I produktionshallen arbetar normalt cirka 10 personer.

Besökande utan eller med ringa lokalkännedom kan förekomma.

Den normala arbetstiden är från 0630 till 1630.

#### **Brandteknisk byggnadsklass**

Produktionshallen är tillsammans med den byggnad den är inrymd i uppförd i brandteknisk byggnadsklass Br1. Hallen består av 2 plan, markplan och entresolplan.

#### **Brandcellsindelning**

Produktionshallen utgörs av en enda brandcell i 2 plan brandsäkert avskiljd mot övriga brandceller i brandteknisk klass REI 60. Brandcellen gränsar mot kontor och lager.

#### **Brandcellsskiljande väggar**

Samtliga brandcellsskiljande väggar i produktionshallen är utförda i brandteknisk klass REI 60.

Genomföringar genom brandcellsskiljande väggar finns för el, ventilation, sprinklersystem och spånsugsystem. Samtliga genomföringar skall vara tätade med godkänd tätningsmassa samt kunna avskiljas brandsäkert i händelse av brand.

#### **Brandcellsskiljande dörrar**

Produktionshallen är brandsäkert avskild mot kontor och lager med brandcellsskiljande dörrar i brandteknisk klass EI 60. Dessa dörrar är självstängande och står normalt öppna under arbetstid. Efter arbetstid åligger det ansvarig arbetsledare att tillse att samtliga brandcellsskiljande dörrar är stängda.

#### **Brandläckningsutrustning**

Förutom att produktionshallen ingår i anläggningens heltäckande vattensprinklersystem av våtrörstyp finns även en inomhusbrandpost i markplanet på mittenstolpen.

Handbrandsläckare finns på huvudplanet vid stämpelklockan och vid pelare utanför lackeringsverkstaden. På markplanet finns 2 stycken vid dörr till kontoret

#### **Automatiskt brandlarm – Vattensprinkler – internt brandlarm**

I A-hallen finns ett automatiskt brandlarm, såväl som ett sprinklersystem av våtrörstyp, direktkopplat till SOS Alarm. Det automatiska brandlarmet styrs i huvudsak av rök- eller värmedetektorer. Sprinklersystemet är av våtrörstyp och varje sprinklerhuvud löser ut individuellt vid cirka 70°C. Till det automatiska brandlarmet och sprinkleranläggningen är anslutet ett internt brandlarm som träder i funktion om någon detektor eller ett sprinklerhuvud löser ut. Brandlarmet kan även initieras genom att trycka in någon larmknapp manuellt.

Det interna brandlarmet är till för att stänga brandcellsskiljande dörrar, informera brandskyddsorganisationen och varna övrig personal inom företaget om att något har hänt.

### **Utrymningslarm - Utrymningsplaner**

Utrymningslarmet är manuellt och startas genom att någon larmknapp trycks in. Om en larmknapp trycks in startar även brandlarmet. Utrymningslarmet är till för att informera all personal om att lokalerna skall utrymmas. I produktionshallen finns 7 manuella larmknappar, 3 på huvudplanet och 4 på markplan. På huvudplanet är dessa placerade vid utstämplingsklockan, vid stolpe med förbandslåda och i sågrummet. På markplanet är larmknapparna placerade på vid brandcellsskiljande dörrar och utrymningsdörrar.

Utrymningsplaner finns placerade på huvudplanet vid stämpelklockan och vid dörr mot kontoret. På markplanet finns utrymningsplaner vid utgång mot lagret.

I anslutning till utrymningsplanerna finns också en ”brand- och utrymningsinstruktion” anslagen. Denna instruktion är all personal skyldig att ta del av.

### **Utrymning**

Från produktionshallen finns 5 utrymningsvägar. Dessa är utmärkta med efterlysande utrymningsmarkeringar, i flera fall nödströmsförsedda. Utrymningsvägarna mynnar dels ut i det fria, dels via angränsande brandceller. Vissa dörrar är självstängande och upphängda på magnet, anslutna till det automatiska brandlarmet eller försedda med smältsäkringar. Dörrar i utrymningsväg skall vara lätt öppningsbara från insidan. Utrymningsvägar skall hållas fria och får inte blockeras.

### **Hantering av brandfarlig vara**

I produktionshallen förekommer vissa mindre plastningsarbeten, företrädesvis i båtarna i samband med monteringsarbeten. I produktionshallen finns inga områden som ingår i klassningsplanen kopplad till tillståndet för hantering av brandfarlig vara.

### **Brandrisker**

Plastningsarbete och arbete med härdande produkter, spånsugsystem, damm, bristande städrutiner och personalunderskott, el-utrustning, maskiner (varmgång och el), statisk elektricitet, brandfarlig vätska i mindre plastflaskor och 5-liters dunkar på så gott som varje båt. Vid städerskornas skåp förvaras rutinmässigt cirka 10 liter Aceton och T-sprit.

Varmluft och limpistoler + strykjärn används frekvent i så gott som varje båt.

Avfallscontainers + plasthantering (rester av härdande produkter) utgör en stor brandfara och måste omgärdas av fungerande brandsäkerhetsrutiner. Detta gäller även papperskorgar i anslutning till varje båt.

### **Övrigt**

Personalen har för 3 år sedan genomgått grundläggande brandskyddsutbildning.

# Företaget AB

## Produktionshallen

### CHECKLISTA EGENKONTROLL

Framtagen i samverkan med Orust Räddningstjänst

Kontrollen genomförd 2004 ...../.....

Kontrollen utförd av.....

	Brist	OK	Åtgärdas	Kommentar
<b>BRANDCELLSINDELNING</b>				
Brandcellsskiljande dörrar skall om möjligt vara stängda under arbetstid				
Brandcellsskiljande dörrar skall alltid vara stängda under icke arbetstid				
Brandcellsskiljande väggar skall vara hela, inga otäta kabelgenomföringar				
Självstängande dörrar skall gå helt igen, funktionskontrollera				
Brandcellsskiljande dörrar får ej blockeras eller "kilas" upp				
<b>UTRYMNING</b>				
Uppdaterade utrymningsplaner anslagna på väl synliga platser				
Fastställd samlingsplats i händelse av utrymning, allmän kunskap				
Fungerande system för personkontroll i händelse av utrymning, vem, hur,				
Dörr i utrymningsväg skall vara utåtgående och lätt öppningsbara				
Dörr i utrymningsväg skall vara utmärkta med godkänd utrymningsmarkering				
Dörr i utrymningsväg skall i stängt läge sluta tätt och får ej blockeras				
Dörr i utrymningsväg får ej "kilas" upp				
Utrymningsvägar skall vara väl utmärkta med godkända skyltar				
Väg till utrymningsväg skall vara fri till en minsta bredd av 1,2 meter				
<b>LARM</b>				
Funktionskontroll utrymningslarm				
Hörbarhet utrymningslarm				
Larmknappar utrymningsalarm – funktion – tillgänglighet – ej blockerade				
Sprinkleranläggningen - månadsprov				
Automatiskt brandlarm – månadsprov till SOS Alarm				
<b>BRANDRISKER – BRÄNNBART ÄMNE</b>				
Brännbart avfall – samtliga behållare tömda efter arbetstid				
Brännbart avfall avlägsnas från eventuella tändkällor				
Papperskorgar – brännbart material avlägsnas				
Askkoppar – brandsäkra, endast i lokaler godkända för rökning				
Rökning förbjuden – förekommer rökning på otillåtna platser				
Brännbart avfall – rutinmässig städning				
Allmän renhållning – ordning och reda				
Markplan under bryggor – brandrisker minimerade				

<b>BRANDFARLIGA VAROR</b>				
Finns tillstånd för Hantering av brandfarlig vara				
Är tillstånd för hantering av brandfarlig vara uppdaterad				
Finns uppdaterad klassningsplan – kopplad till tillståndet				
Hanteras brandfarlig vara endast på platser enligt klassningsplan				
Ingen onödig brandfarlig vara inomhus				
Minimera mängden brandfarlig vara				
Utförs arbete med lösningsmedel endast på platser angivna i klassningsplan				
Finns renhållningsrutiner för plats där arbete med lösningsmedel förekommer				
Fungerar rutiner avseende särskilda skåp för plastrester och lösningsmedel				
<b>BRANDSLÄCKNINGSUTRUSTNING</b>				
Handbrandsläckare – kontrollerade, plomberade, ej blockerade				
Inomhusbrandposter – kontrollerade – ej blockerade				
Skyltar för brandredskap väl synliga				
<b>EL</b>				
Kontakter – uttag – el-ledningar –kontrolleras avseende skador				
All el-utrustning i godkänd EX-klass				
Kaffebryggare – förses med Timer				
El utrustning avstängd när den ej används				
Blinkande lysrör – bytes omgående				
Skyddsglas på alla armaturer				
Uppvärmningsanordningar – element – ej övertäckta				
Elcentraler – skåp – ingen lagringsplats för skräp eller annan utrustning				
Statisk elektricitet - minimeras				
<b>UTBILDNING</b>				
Brandskyddsorganisationen dokumenterad och presenterad för all personal				
Brandsäkerhetsinformation delgivits all personal				
med all ny personal				
Vikarier – Introduktionsutbildning genomförd				

# *Företaget AB*

## **Brandlarmsorganisation**

### **Automatiskt brandlarm – Vattensprinkler – internt brandlarm**

Företaget AB är utrustat med 3 larmsystem:

Automatiskt brandlarm kopplat till ett internt brandlarm vilket aktiverar brandskyddsorganisationen

Vattensprinkleranläggning kopplat till ett internt brandlarm vilket aktiverar brandskyddsorganisationen

Manuellt brand- och utrymningslarm som aktiveras genom att man trycker in någon larmknapp, detta aktiverar både brand- och utrymningslarmet varvid utrymning genast skall verkställas

### **Åtgärdsschema vid brandlarm**

#### **Teknisk support/Anläggningsskötare**

Skall omgående vid brandlarm:

- Omgående bege sig till sprinklercentralen, kontrollera om larmet utlösts av sprinkler eller det automatiska brandlarmet,
- Avläsa på larmtablån vilken sektion som larmat samt
- med hjälp av brandskyddsombud undersöka orsaken till larmet och eventuellt påbörja brandsläckning

#### **Brandskyddsombud**

Skall omgående vid brandlarm:

- 3 st omedelbart skall klä sig i RB 90,
- få besked om vilken sektion som larmat,
- omgående bege sig dit för undersökning,
- vid behov aktivera utrymningslarm och
- eventuellt påbörja släckningsinsats,
- assistera jourgruppen vid insats,

#### **Övriga resurspersoner**

Skall omgående vid brandlarm:

- bege sig till sprinklercentralen och invänta besked om eventuella arbetsuppgifter av Räddningsledaren
- stå till Räddningsledarens förfogande

#### **Övrig personal**

- skall avvakta ett eventuellt utrymningslarm,
- skärpa uppmärksamheten avseende eventuell brand,
- vid upptäckt brand aktivera utrymningslarmet genom att trycka in någon larmknapp

#### **Provning**

- Brandlarm provas 1:a måndag i månaden klockan 08.00
- Utrymningslarm provas 1:a måndag i månaden klockan 08.10
- Vid all annan provning skall all personal informeras i god

#### **Ansvarig**

**Ansvarig för denna Brandlarmsorganisation är VD N.N., tillika Brandskyddsansvarig**

# Företaget AB

## Utrymningsinstruktion

### **Automatiskt brandlarm – Vattensprinkler – internt brandlarm**

Företaget AB är utrustat med 3 larmsystem:

automatiskt brandlarm kopplat till ett internt brandlarm

vattensprinkleranläggning kopplat till ett internt brandlarm

manuellt brand- och utrymningslarm som aktiveras genom att man trycker in någon larmknapp, detta aktiverar både brand- och utrymningslarmet.

### **Funktion**

#### Brandlarm

- Varna personalen,
- Aktivera brandskyddsombuden,
- Aktivera resurspersoner,
- Stänga brandsektionerande dörrar och skriva ut närvarolista i receptionen

#### Utrymningslarm

- Aktivera utrymning enligt plan nedan,
- Bekräfta att brandtillbud föreligger,

#### Provning

- Brandlarm provas 1:a måndag i månaden klockan 08.00
- Utrymningslarm provas 1:a måndag i månaden klockan 08.10
- Vid all annan provning skall all personal informeras i god tid
- Alla larm på övrig tid skall betraktas som skarpa

### **Vid utrymningslarm skall all personal förutom brandskyddsombud och resurspersoner**

- lämna lokalerna genom närmaste utrymningsväg
- kontrollera att brandsektionerande dörrar är stängda
- ansvara för att eventuella besökare sätts i säkerhet
- omedelbart bege sig till samlingsplatsen på Tennisplanen
- samlas i förutbestämda grupper för personkontroll
- avvakta vidare information
- informera räddningsledare om resultat av personkontroll

### **Faran över**

- All personal skall stanna kvar på samlingsplatsen till dess klartecken ges av arbetsledningen att verksamheten skall återupptas.
- I samband med detta skall besked ges till samtliga om vad som orsakade larmet.
- Uppföljning och kontroll av rutiner skall ske efter varje utrymningslarm

### **Övrigt**

Utrymningsorganisationen skall kontinuerligt följas upp och vid behov revideras. I samband med varje utrymningslarm skall kontroll göras av gällande rutiner funktion och giltighet, förslag till förbättringar skall föras fram till brandskyddsansvarig.

### **Ansvarig**

Ansvarig för denna utrymningsinstruktion är VD N.N., tillika Brandskyddsansvarig.

## **Brandlarmsinstruktion**

**Vid brandlarm skall brandskyddsorganisationen och resurspersoner agera enligt instruktion**

### **Övrig personal skall**

- avvakta ett eventuellt utrymningslarm,
- skärpa uppmärksamheten avseende eventuell brand,
- vid upptäckt brand aktivera utrymningslarmet genom att trycka in någon larmknapp
- varsko arbetskamrater som inte uppfattat larmet

## **Utrymningsinstruktion**

**Vid utrymningslarm skall all personal förutom brandskyddsombud och resurspersoner**

- lämna lokalerna genom närmaste utrymningsväg
- kontrollera att brandsektionerande dörrar är stängda
- ansvara för att eventuella besökare sätts i säkerhet
- omedelbart bege sig till samlingsplatsen på parkeringen
- samlas i förutbestämda grupper för personkontroll
- avvakta vidare information
- informera räddningsledare om resultat av personkontroll

**OBS! Vid utrymningslarm är det absolut förbjudet att gå tillbaka in i, eller gena igenom byggnad.**

### **Faran över**

- All personal skall stanna kvar på samlingsplatsen till dess klartecken ges av arbetsledningen att verksamheten skall återupptas.
- I samband med detta skall besked ges till samtliga om vad som orsakade larmet.
- Uppföljning och kontroll av rutiner skall ske efter varje utrymningslarm

### **Provning**

- Brandlarm provas 1:a måndag i månaden klockan 08.00
- Utrymningslarm provas 1:a måndag i månaden klockan 08.10
- Vid all annan provning skall all personal informeras i god

# Företaget AB

## Tillfälliga brandfarliga heta arbeten

Med brandfarliga heta arbeten menas all verksamhet såsom svetsning, skärning, lödning, arbete med sliprondell, torkning eller annan användning med öppen låga eller hetluft där höga temperaturer alstras.

Med tillfälliga brandfarliga heta arbeten menas all verksamhet enligt ovan som inte utförs på för ändamålet särskild avpassad plats

### **Verksamhet**

Den som avser att utföra tillfälliga brandfarliga heta arbeten skall konsultera den hetarbetsansvarige som skall bedöma om arbetet medför risk för brand. Om risk för brand anses föreligga skall den hetarbetsansvarige utfärda tillstånd för genomförande av hetarbetet. Den hetarbetsansvarige skall också bedöma och avgöra om behov av brandvakt föreligger.

### **Hetarbetstillstånd**

Tillstånd för tillfälliga brandfarliga heta arbeten utfärdas på särskild blankett ”Tillstånd/kontrollista” vilken skall vara fullständigt ifylld.

### **Hetararbetsregler**

För tillfälliga brandfarliga heta arbeten skall ”säkerhetsregler för heta arbeten på tillfälliga arbetsplatser” gälla.

### **Behörighet**

Behörig att utföra tillfälliga brandfarliga heta arbeten är endast den som har genomgått behörighetsutbildning för heta arbeten.

Behörig att vara hetarbetsansvarig är endast den som genomgått motsvarande utbildning.

Behörig att vara brandvakt är den som genom erfarenhet och/eller utbildning anses ha skälig kunskap för uppgiften, till exempel brandmansutbildning, utbildning enligt ovan eller likvärdig kunskap.

### **Automatiskt brandlarm/sprinklersystem**

När tillstånd att utföra ett tillfälligt hetarbete ges skall samtidigt kontrolleras om, och i så fall i vilken omfattning sektioner i det automatiska brandlarmet skall kopplas bort. Tid för bortkoppling skall anges på det ”tillstånd/kontrollista” som avser det aktuella arbetet.

På motsvarande sätt måste kontrolleras så att inte något sprinklerhuvud blir upphettat och löser ut genom det tillfälliga brandfarliga heta arbetet. Vid behov skall berörda sprinklerhuvud skyddas mot uppvärmning. Även detta skall framgå av tillstånd/kontrollista för det aktuella arbetet.

### **Särskilt stora risker för brand**

Skulle den hetarbetsansvarige anse att särskilt stora risker för brand föreligger skall konsultation göras med företrädare för Orust Räddningstjänst

# Företaget AB

Tillfälliga brandfarliga heta arbeten

Tillstånd/Kontrollista för heta arbeten på tillfällig arbetsplats.

Arbetsplats: .....

Arbetsbeskrivning: .....

Arbetet påbörjas: .....och avslutas: .....

1.  Den som skall utföra och bevaka arbetet är behörig.
  2.  Bevakning och efterkontroll är ordnad genom brandvakt.  
 Behövs  Behövs inte
  3.  För arbete i utrymme som innehåller/har innehållit brandfarlig vara eller annat lättantändligt material har tillstånd inhämtats av Räddningschef.
  4.  Arbetsplatsen är städad.
  5.  Brännbart material på och i närheten av arbetsplatsen är bortflyttat, avskärmat eller skyddat genom avskärmning.
  6.  Brännbara byggnadsdelar och värmeledande konstruktioner är kontrollerade och skyddade samt kan göras åtkomliga för omedelbar släckinsats.
  7.  Springor, hål, genomföringar och andra öppningar på och i närheten av arbetsplatsen är tätade eller skyddade.
  8.  Godkänd, fungerande och tillräcklig släckutrustning av rätt typ finns tillgänglig för omedelbar släckinsats.
  9.  Svetsutrustning är felfri och försedd med bakslagsskydd, backventiler och skyddshandske och avstängningsnyckel.
  10.  Räddningstjänsten kan larmas omedelbart.
- A.  Berörda sektioner av automatiskt brandlarm är fränkopplade.  
B.  Brandlarmet återinkopplas efter arbetet av: .....  
C.  Eventuella särskilda risker bedömda i samråd med: .....

Jag som skall utföra dessa tillfälliga heta arbeten har läst och förstått säkerhetsreglerna

Datum: ..... Namnteckning: .....

Jag som är brandskyddsansvarig ger tillstånd till att dessa tillfälliga heta arbeten utförs

**Datum: ..... Namnteckning: .....**

# *Företaget AB*

## **Brandskyddsregler för Externa hantverkare och reparatörer**

### **Välkommen till Företaget AB!**

Vi på Företaget arbetar målmedvetet för att skapa en bra arbetsmiljö, minska arbetsskadorna, ökad kvalitet, o trivsel.

Det är därför viktigt att Du som entreprenör/konsult respekterar och följer de regler som vi utarbetat.

### **Automatiskt brandlarm – Vattensprinkler – internt brandlarm**

är utrustat med 3 larmsystem:

automatiskt brandlarm kopplat till ett internt brandlarm

vattensprinkleranläggning kopplat till ett internt brandlarm

manuellt utrymningslarm som aktiveras genom att man trycker in någon larmknapp, detta aktiverar även brandlarmet om detta inte skett tidigare.

### **Tillfälliga Brandfarliga heta arbeten**

Med brandfarliga heta arbeten menas all verksamhet såsom svetsning, skärning, lödning, arbete med sliprondell, torkning eller annan användning med öppen låga eller hetluft där höga temperaturer alstras. Tillfälliga heta arbeten skall omfattas av gällande regelverk enligt särskild del av brandskyddsdocumentationen

### **Frånkoppling av sektion i det Automatiska brandlarmet**

Om behov finns för frånkoppling av någon sektion på det automatiska brandlarmet skall detta utföras genom någon anläggningskötarens försorg. Felaktigt utlösta brandlarm stör produktionen, orsakar bristande förtroende för brandlarmet och orsakar företaget onödiga kostnader.

### **Vid utrymningslarm skall all personal förutom brandskyddsombud och resurspersoner**

- lämna lokalerna genom närmaste utrymningsväg
- kontrollera att brandsektionerande dörrar är stängda
- ansvara för att eventuella besökare sätts i säkerhet
- omedelbart bege sig till samlingsplatsen på parkeringen
- samlas i förutbestämda grupper för personkontroll
- avvakta vidare information
- informera räddningsledare om resultat av personkontroll

### **Faran över**

- All personal skall stanna kvar på samlingsplatsen till dess klartecken ges av.... Att verksamheten skall återupptas.
- I samband med detta skall besked ges till samtliga om vad som orsakade larmet.
- Uppföljning och kontroll av rutiner skall ske efter varje utrymningslarm

# **Företaget AB skydds- och ordningsregler**

## **Allmänna ordningsregler:**

- Ordning och reda är en viktig arbetsmiljöfaktor. Varje entreprenör ansvarar för sin arbetsplats och skall städa efter sig vid dagens slut och då arbetet avslutas.
- Företagets maskiner, verktyg, lyftanordningar, fordon, etcetera, får inte användas utan särskilt tillstånd/medgivande från ansvarig personal från Najadvarvet.
- Rökning är förbjudet inom varvets lokaler.
- Alkohol och droger får inte medföras inom området, påverkade personer avvisas omedelbart, vi informerar även ev. arbetsgivare.
- Omklädningsrum, hygienutrymmen, toa med mera finns att tillgå stäm, av med Företaget AB.

## **Personlig skyddsutrustning:**

- Entreprenören tillhandahåller sin personal erforderlig skyddsutrustning, såsom Skyddsskor, hjälm, ögonskydd, hörselskydd, andningsskydd, etc.
- Vi ställer samma krav på entreprenörer som på Företagets egen personal, avseende befintliga skydds- och miljöanordningar.

## **Skador o tillbud**

- Olyckor o tillbud skall rapporteras till produktionschefen
- Sjukvårdsutrustning: Ett skåp finns i monteringshallen och ett i snickeriet, vilorum finns vid matsalen.  
På Företaget AB finns 3 brandskyddsombud. Om något händer fråga gärna efter någon av dessa.

## **Trafikregler**

- Fordonstrafik inom området är endast tillåtet i samband med godstransporter.
- Inom området gäller våra vanliga trafikregler.
- Högsta tillåtna hastighet inom området är 30 km
- Parkera på anvisade platser
- Inom hamnområdet gäller parkering på höger sida av varvsbyggnaden.
- Truckar, kranar får endast köras/manövreras av personal med godkänt tillstånd.
- Vid båt transport: se separat lista.

## **Kemikalier**

- Inom området får endast kemikalier som är granskade och godkända av Företaget AB införas/användas.
- Avfall, på anvisade platser. Vid spill kontakta produktionschefen.
- Arbeten med farliga kemikalier, exempelvis isocyanater och epoxi får ej utföras utan speciellt tillstånd från Företaget AB.
- Har ni allergiska besvär, exempelvis astma kontakta Företaget AB för information.
- På Företaget AB används härdplaster, isocyanater, epoxi och andra lösningsmedel.

## **EI**

- Elektrisk utrustning, handmaskiner, etc. skall vara i fullgott skick och godkända för det arbete de skall användas till.
- Endast behörig installatör får reparera och koppla elektriska apparater, ledningar och utrustningar.

**Särskild information**

- Snickeriet: icke behöriga personer får ej vistas i limrummet, vid datafräsarna.

**Vid frågor**

- N.N. Produktionschef 0304-XXX XX mobil 070-
- Z.Z. Anlägningsansvarig 0304-YYY YY mobil 070-

**Ansvarig**

Ansvarig för denna instruktion är VD N.N., tillika Brandskyddsansvarig.

**När ni läst informationen, skriv på nedan och sänd tillbaka ett ex. till**

Företaget AB

**Namn**

---

**Datum**

---

# *Företaget AB*

## **Förutsättningarna för att med egen och Räddningstjänstens personal utföra räddningsinsats**

Av Brandskyddsdocumentationen framgår att Företaget AB inom företaget har skapat en fungerande brandskyddsorganisation där bland annat 3 brandskyddsombud ingår. Samtliga brandskyddsombud har genomgått grundläggande brandskyddsutbildning, HLR - utbildning och utbildning i akutsjukvård.

Insatstiden för den kommunala räddningstjänsten är beräknad till cirka 7 minuter.

Förutom brandskyddsombud som påbörjar insats direkt vid eventuellt larm finns även larmrutiner för anläggningsskötare och vissa resurspersoner.

Rutiner för hur olika personer skall agera vid ett eventuellt brandlarm finns reglerat i en särskild brandlarmsinstruktion (bifogas).

# *Företaget AB*

Planerade utbildningar avseende brandskydd och skydd mot olyckor

# *Företaget AB*

Genomförda utbildningar avseende brandskydd och skydd mot olyckor

# *Företaget AB*

Genomförda kontroller avseende brandskydd och skydd mot olyckor

# *Företaget AB*

Förteckning över bifogade  
brandskyddsdocumentationer

Upprättat av: CH  
Godkänd av: TK  
Datum: 2003-08-04

## Orust Räddningstjänst

PM: 5  
Systematiskt Brandskyddsarbete

### Inledning

Enligt lagen om Skydd Mot Olyckor SFS:2003:778 är den som äger en fastighet ansvarig för att brandsäkerheten i skälig omfattning säkerställs. Detta skall ske genom ett systematiskt brandskyddsarbete. Ägaren skall av eventuell nyttjanderättsinnehavare (hyresgäst) inhämta kompletterande uppgifter för att kunna fullgöra sitt ansvar avseende brandskyddsarbetet. Detta PM skall tjäna som ett förtydligande av vilka regler som gäller avseende arbetet med systematiskt brandskydd.

### Bakgrund

Med brandsäkerhet avses dels det byggnadstekniska brandskyddet, men även organisatoriskt brandskydd som till exempel brandskyddspolicy, organisation, rutiner för egenkontroll, uppföljning och ansvarsfrågor.

Den kommunala Räddningstjänsten skall enligt Lagen om Skydd mot olyckor utöva tillsyn av hur det systematiska brandskyddsarbetet bedrivs.

Orust Räddningstjänst kommer under 2004 i samband med tillsyner informera fastighetsägare/nyttjanderättsinnehavare om att ägaren skall till kommunen överlämna en redogörelse för brandskyddsarbetet omfattande bland annat en handlingsplan och metoder för egenkontroll av brandsäkerheten samt rutiner för att uppföljning, kontroll ock dokumentation av densamma.

### Omfattning

Orust Räddningstjänsten bedömer att de objekt som i första hand omfattas av dessa regler är de som tidigare var att hänföra till 1 och 2 åriga brand och tillsynsobjekt. Även 4 års objekt med särskilda risker eller stor tillgänglighet för allmänheten skall omfattas av dessa regler. De objekt som omfattas av kravet på brandskyddsredogörelse kommer att informeras om detta av den kommunala räddningstjänsten

### Brandskyddspolicy

Rutiner för internt brandskyddsarbete skall fastställas i en brandskyddspolicy. Brandskyddspolicyn skall vara förankrad i företagets ledning och dessutom vara väl känd av samtliga anställda eller verksamma inom organisationen. Brandskyddspolicyn skall utgöra en del av företagets totala skyddsstrategi och syftar i första hand till att förebygga brand och i andra hand till att minska konsekvenserna av en brand inom företaget. En brandskyddspolicy bör minst omfatta följande rubriker:

1. Brandskyddsorganisation
2. Brandskyddsregler
3. Brandskyddsdocumentationer
4. Verksamhetsbeskrivning
5. Brandskyddsutbildning
6. Drift och underhållsinstruktioner avseende brandskyddsutrustning
7. Kontrollsystem avseende brandskyddet
8. Uppföljningsrutiner
9. Brandfarlig vara

<p><b>Organisation av brandskyddet</b></p>	<p>I brandskyddsorganisationen skall klart framgå var det övergripande ansvaret för brandskyddsfrågor ligger och hur olika ansvarsområden och arbetsuppgifter är upprättade. I en brandskyddsorganisation kan ingå:</p> <ul style="list-style-type: none"> <li>• Brandskyddschef</li> <li>• Brandskyddsledare</li> <li>• Brandskyddsansvarig</li> <li>• Brandskyddssamordnare</li> <li>• Brandskyddsombud</li> </ul>
<p><b>Brandskyddsregler</b></p>	<p>För särskilt brandfarlig verksamhet och/eller kända brandrisker skall brandskyddsregler avsedda att begränsa eller undanröja brandrisker upprättas. Exempel på områden för sådana brandskyddsregler kan vara:</p> <ul style="list-style-type: none"> <li>• Heta arbeten</li> <li>• Truckladdning</li> <li>• Sophantering</li> <li>• Rökning</li> <li>• Hantering av brandfarlig vara</li> </ul>
<p><b>Brandskyddsdokumentation</b></p>	<p>Dokumentation av brandskyddet skall upprättas för samtliga byggnader inom anläggningen som omfattas av brand- och/eller tillsynsplikt, men bör omfatta även övriga byggnader. För att kunna kontrollera det byggnadstekniska brandskyddet krävs ett uppdaterat underlag i form av ritningar och beskrivande text som klart visar hur det byggnadstekniska brandskyddet är utfört. Detta skall redovisas i en brandskyddsbeskrivning. Brandskyddsbeskrivningen skall innehålla bland annat följande rubriker:</p> <ul style="list-style-type: none"> <li>• Brandcellsindelning</li> <li>• Brandcellsgränser</li> <li>• Brandteknisk byggnadsklass</li> <li>• Utrymningsvägar</li> <li>• Brandsläckningsutrustning</li> <li>• Brandskyddstekniska installationer</li> </ul>
<p><b>Brandskyddsredogörelse</b></p>	<p>Ägare av byggnad eller anläggning där det med hänsyn till risken för brand eller konsekvenserna av brand bör ställas särskilda krav på kontroll av brandskyddet, skall i skriftlig form lämna redogörelse för brandskyddet inom anläggningen. Redogörelsen skall lämnas till kommunen.</p>
<p><b>Verksamhetsbeskrivning</b></p>	<p>Verksamhetsbeskrivningen bör omfatta bland annat vilken verksamhet som bedrivs i anläggningen, antal personer som är sysselsatta inom anläggningen, eventuell hantering av brandfarlig vara inom anläggningen med mera. I vissa fall kan det vara bra att dokumentera det totala produktionsvärdet inom anläggningen.</p>
<p><b>Brandskyddsutbildning</b></p>	<p>En utbildningsplan för utbildningar med anknytning till området brandskydd skall upprättas och genomföras. Utbildningar inom brandskyddsområdet skall vara regelbundet återkommande. All anställd personal bör regelbundet genomgå grundläggande brandskyddsutbildning med en till sina lokaler/sin verksamhet anpassad del. Personal med speciella arbetsuppgifter eller särskilt ansvar skall regelbundet genomgå anpassad utbildning.</p>

<p><b>Drifts- och underhållsinstruktioner</b></p>	<p>Fört den fysiska kontrollen av brandskyddet skall drifts- och underhållsinstruktioner upprättas för samtliga förekommande brandskyddstekniska installationer och för det byggnadstekniska brandskyddet. Instruktionerna bör innehålla beskrivningar av:</p> <ul style="list-style-type: none"> <li>• Syfte/mål med installationen/utförandet</li> <li>• Funktionen</li> <li>• Kontrollmetod</li> <li>• Kontrollintervall</li> </ul>
<p><b>Kontroll av brandskyddet</b></p>	<p>För att kunna genomföra kontroller, sammanställa brister och lämna underlag för åtgärdande skall checklistor eller annat liknande system för dokumentering upprättas. I kontrollsystemet skall den som delegerats utförande av kontrollerna kunna registrera:</p> <ul style="list-style-type: none"> <li>• Utförd kontroll</li> <li>• Resultat av kontrollen (brister)</li> <li>• Förslag på nödvändiga åtgärder</li> <li>• Vem som skall åtgärda</li> <li>• Vem som har åtgärdat</li> <li>• Datum för ovanstående</li> </ul>
<p><b>Anläggningar med krav på brandskyddsredogörelse</b></p>	<ul style="list-style-type: none"> <li>• Vårdinrättning med mer än 5 personer med hjälpbehov vid utrymning</li> <li>• Låsta vårdinrättningar, institutioner och anstalter</li> <li>• Förskolor med mer än 15 barn och ungdomar i 2 plan vistas samtidigt</li> <li>• Förskolor i markplan med mer än 90 barn och ungdomar vistas samtidigt</li> <li>• Förskolor, skolor och skolbarnomsorg där mer än 5 handikappade barn och ungdomar med hjälpbehov vid utrymning vistas samtidigt</li> <li>• Hotell, pensionat och vandrarhem avsedda för minst 9 gäster eller 5 gästrum</li> <li>• Elevhem och förläggningar för mer än 50 personer eller mer än 25 förläggningsrum</li> <li>• Restauranger med serveringstillstånd för alkohol och med plats för mer än 50 personer i samma lokal</li> <li>• Industri med minst 10 sysselsatta i verksamheten</li> <li>• Industrier där någon byggnadsdel har större yta än 1000 m<sup>2</sup></li> <li>• Industrier för vilka krävs tillstånd enligt lagen 1988:868 om hantering av brandfarlig och explosiva varor vara</li> <li>• Byggnader som är statliga kulturminnesmärken enligt förordningen 1988:1229</li> <li>• Statliga museer eller andra museer som uppbär statliga bidrag</li> <li>• Byggnader för försörjning av el, tele, vatten och avlopp som betjänar minst 5000 människor och en brand kan skada försörjningen mer än tillfälligt</li> <li>•</li> </ul>

<b>Brandfarlig vara</b>	<p>På företag eller anläggning som hanterar tillståndspliktiga mängder brandfarlig vara, dvs. brännbara vätskor eller gaser, har den kommunala räddningstjänsten i enlighet med lagen om Brandfarliga och Explosiva varor (LBE) skyldighet att utöva tillsyn. Tillsyn är liksom brandsyn en besiktning där räddningstjänsten regelbundet skall kontrollera hur den som innehar tillstånd säkerställer att den brandfarliga varan hanteras på ett säkert sätt. På samma sätt som räddningstjänstlagen tydliggör ägares/innehavares ansvar för brandskyddet, anger LBE att det är tillståndshavaren som är ansvarig för hanteringen av brandfarlig vara. För att säkerställa detta skall regler för hanteringen inarbetas i brandskyddspolicyn så att tillståndshavaren själv kan kontrollera att dessa efterlevs.</p> <p>Tillstånd för hantering av brandfarlig vara omfattar bland annat regler för:</p> <ul style="list-style-type: none"><li>• Föreståndare</li><li>• Högsta tillåtna mängd och klass av brandfarlig vara</li><li>• Var förvaringen får förekomma</li><li>• Brandskyddstekniska krav på förvaringsutrymmen</li><li>• Förbuds och varningsmarkeringar</li><li>• Eventuella påkörningsskydd och krav på invallning vid utflöde</li><li>• Märkning</li><li>• Krav på fortlöpande tillsyn</li><li>• Drift och underhållsinstruktioner</li><li>• Regelbundet återkommande besiktningar</li><li>• Tillgänglig dokumentation</li></ul>
-------------------------	---