

5 AREELLA NÄRINGAR

5.1 JORDBRUK

Jordbruket är en näring av nationell betydelse enligt miljöbalken 3:4. Det betyder att brukningsvärd jordbruksmark inte får tas i anspråk för annat ändamål, om det inte är nödvändigt för att tillgodose väsentliga samhällsintressen, som inte kan tillgodoses på annat håll.

På Orust finns drygt 6 000 ha åkermark och cirka 1 300 ha betesmark. Lantbruksnämnden klassificerade 1990 jordbruksmarken i tre kategorier:

- A) Särskilt värdefull jordbruksmark
- B) Värdefull jordbruksmark
- C) Områden svåra att bruka med dagens teknik

A och B är värdefull jordbruksmark av allmänt intresse enligt MB 3:4. Någon ändring av klassificeringen är inte utförd på senare tid.

Fram till andra världskriget var jordbruket tillsammans med fisket den dominerande näringen på Orust. Under hela efterkrigstiden har jordbruket genomgått en omfattande strukturomvandling genom mekanisering, nya växtföljder och brukningsmetoder, som effektiviserat jordbruket. Denna process har bland annat fått till följd att åkermark tagits ur produktion genom skogsplantering eller fått växa igen på egen hand. Antalet sysselsatta inom jordbruket har också minskat dramatiskt. Antalet direkt sysselsatta inom jord- och skogsbruk i kommunen är idag knappt 200 personer.

Jordbruket på Orust karaktäriseras av småskalighet med mycket få stora enheter. Av totalt cirka 370 jordbruksföretag har 290 mindre än 20 ha mark. Det småskaliga jordbruket har genom åren skapat ett landskap som vi idag upplever som mycket tilltalande och som dessutom inrymmer stora biologiska och kulturhistoriska värden. Inom jordbruket är det idag också lika viktigt att ta hänsyn till miljömål som produktionsmål.

Det småskaliga jordbruket har idag allt svårare att klara sig i en alltmer global konkurrens. Trenden är också att allt fler jordbruk slutar med mjölkproduktion. Nedläggning av jordbruk och minskad djurhållning innebär det i särklass största hotet mot det öppna jordbrukslandskapet. Förändringar i jordbruket kommer därmed också att påverka landskapsbild, växt- och djurliv, vattenvård, friluftsliv och turism.

Inträdet i EU har inneburit stora förändringar för jordbrukssektorn. Bland annat kan nu den enskilde jordbrukaren söka EU:s så kallade miljöstödd för skötsel av värdefulla jordbrukslandskap. Möjligheterna att långsiktigt säkerställa det öppna landskapet och en fortsatt jordbruksdrift ligger dock knappast i möjligheterna till bidrag i olika former även om givetvis bidragen på kort sikt har betydelse. En möjlig väg till ett långsiktigt livskraftigt jordbruk på Orust kan vara att i ännu högre grad satsa på högkvalitativa livsmedel med ekologiska produktionsmetoder.



Länsstyrelsen har inventerat länets ängs- och hagmarker samt kartlagt jordbrukslandskap som har särskilt stort värde med hänsyn till landskapsbild samt natur och kulturminnesvård. Dessa områden redovisas närmare i kapitel 6 nedan och i kommunens naturvårdsprogram.

STÄLLNINGSTAGANDE

Kommunens önskan är att nuvarande jordbruk i huvudsak skall bestå. Dels har näringen i sig stor betydelse, inte minst som ett led i ambition att bibehålla och utveckla en levande landsbygd, dels är näringen en nödvändig förutsättning för bevarandet av kulturlandskapet.

För att inte försvåra en fortsatt jordbruksdrift bör ingen ny bostadsbebyggelse lokaliseras så att den kan påverkas påtagligt av djurhållningens omgivningspåverkan eller i övrigt kan försvåra jordbruksdriften. Detta innebär bland annat att nya bostadshus, som inte har en direkt koppling till jordbruksdriften, inte bör lokaliseras närmare befintligt brukningscentra än 100 meter. Ny bebyggelse som tar i anspråk värdefull jordbruksmark eller i övrigt kan störa jordbruksdriften skall undvikas.

I översiktsplanen redovisas i princip all jordbruksmark inom klasserna A och B som brukningsvärd jordbruksmark enligt miljöbalken. Visst in-
språktagande av sådan mark föreslås för industriändamål i Svanesund, Varekil och Henån. I alla tre fallen handlar det om att tillgodose väsentliga samhällsintressen (industri m.m.) som med hänsyn till samhällsstrukturen är svåra att lokalisera på annan plats.

C-marken och ängs- och hagmarkerna är ur produktionssynpunkt av mer begränsat värde men dessa områden har oftast ett mycket högt naturvärde och är av stor betydelse med hänsyn till biologisk mångfald, friluftsliv och landskapsbild. Det är mycket angeläget att begränsa igenväxning och skogplantering av dessa områden. En fortsatt djurhållning är därför mycket angeläget.

Hästsporten kan vara ett av flera sätt att bidra till det öppna landskapet. Orust har idag minst 200 hästgårdar och verksamheten ökar. Många småföretag är sysselsatta med olika aspekter av hästsporten och ett stort antal boende på ön har hästen som sitt stora fritidsintresse. Kommunen är positiv till en fortsatt utveckling av olika verksamheter med anknytning till hästsport.

Kommunen vill gärna bibehålla och utveckla en levande landsbygd och ser därför också positivt på en fortsatt bosättning på landsbygden och att olika typer av småskaliga verksamheter etableras här som komplement till jord- och skogsbruket.

Kommunen ser positivt på och vill stödja en fortsatt övergång till ekologisk livsmedelsproduktion och kan tänka sig ingå i olika samverkansprojekt i syfte att verka för detta mål.

Jordbruket står idag för en betydande del av det lokala läckaget av olika närsalter till havet. Kommunen skall verka för att begränsa detta läckage.

5.2 SKOGSBRUK

Enligt miljöbalkens hushållningsbestämmelser (3 kap, 4 §) är skogsbruket av nationell betydelse. Skogsmark som har betydelse för näringen skall så långt möjligt skyddas från åtgärder som påtagligt kan försvåra ett rationellt skogsbruk.

Skogsbruket regleras främst av skogsvårdslagen. Enligt denna skall miljömål och produktionsmål vara jämställda. Biologisk mångfald och genetisk variation ges lika stor tyngd i skogsbrukspolitiken som att behålla markens naturgivna produktionsförmåga. I miljömålen ingår också att värna om skogens kulturella, estetiska och sociala värden.

Den produktiva skogsmarken i kommunen omfattar cirka 10 500 ha och har en i genomsnitt årlig tillväxt av cirka 5 m³ skog/ha. Trädslagsfördelningen är: Tall 30 procent, gran 48 procent, björk 12 procent, ek 5 procent, bok 1 procent samt övriga lövträd 4 procent.

Länsstyrelsen har inventerat länets bestånd av ädellövskog och klassificerat denna med hänsyn till naturvårdsvärdet. Skogsvårdsstyrelsen har inventerat ett antal så kallade nyckelbiotoper, små områden i skogen som hyser eller kan förväntas hysa hotade eller sällsynta arter. Dessa områden redovisas närmare i kapitel 6 nedan och i kommunens naturvårdsprogram

Skogsmarken på Orust har generellt stor betydelse för friluftslivet. Detta gäller inte minst i anslutning till tätorterna.

STÄLLNINGSTAGANDE

Kommunens målsättning är att ett rationellt skogsbruk skall bibehållas. Detta skall dock ske med hänsyn till skogsmarkens värde ur naturvårds- och friluftssynpunkt. Särskild hänsyn till friluftssintresset bör tas i tätorternas närområden samt inom sådana områden, som enligt redovisningen i avsnitt 6 nedan, är av mycket stort värde för friluftsliv och naturvård. Kommunen skall verka för att bevara ett rikt och omväxlande skogslandskap och att inte produktiv skogsmark onödigtvis tas i anspråk för andra ändamål.

Kommunen anser att skogsplantering bör undvikas på ängs- och hagmarker liksom på övrig öppen jordbruksmark. I den mån trädplantering blir nödvändig bör stor omsorg ägnas åt val av trädslag.



5.3 YRKESFISKET

Fisket var fram till mitten av förra seklet den dominerande näringen på västra Orust. Sedan dess har skett en dramatisk nedgång och idag är det enbart ett tiotal personer som har sin huvudsakliga inkomst från fisket. De kvarvarande yrkesfiskarna ägnar sig åt kustnära fiske efter främst havskräfta och ål. Landningshamn för det lokala fisket saknas på Orust.

Enligt miljöbalken 3 kap 5 § skall mark- och vattenområden, som har betydelse för yrkesfisket eller vattenbruk, så långt möjligt skyddas mot åtgärder som kan påtagligt försvåra näringarnas bedrivande. Områden, som är av riksintresse för yrkesfisket, skall skyddas mot sådana åtgärder.

Fiskeriverket lämnade 2006 en reviderad redovisning av fiskets riksintressen. Orust berörs av följande områden:

- Havsområde mellan Pater Noster och Måseskär (område 63) – Fångstområde för havskräfta, torsk, flatfisk och andra bottenfiskar
- Stigfjorden (område 65) – Lekområde torsk
- Byfjorden, Havstensfjorden, Koljefjorden (område 66) – Lekområde torsk
- Utsjöområde väst Orust, djup > 150 m (område 68) – Fångstområde räka
- Havsområde väst Härmanö, Sörgrundsberget och Sotefjorden (område 69) – Fångstområde havskräfta

Utöver redovisade riksintressen finns givetvis ett stort antal ytterligare områden som ur yrkesfiskets synpunkt är skyddsvärda. Kunskap saknas dock att göra en mer samlad redovisning av sådana områden. Som regel är grunda och skyddade områden längs hela kusten liksom utsjöbankar skyddsvärda lek- och/eller uppväxtområden för ett stort antal kommersiellt viktiga arter.

STÄLLNINGSTAGANDE

Kommunen vill stödja ett fortsatt yrkesfiske och ser gärna att näringen ges möjligheter att växa, under förutsättning att det sker på ett ekologiskt hållbart sätt. De redovisade riksintresseområdena skall skyddas från åtgärder som kan skada deras betydelse för fisket.



5.4 VATTENBRUK

I miljöbalken 3 kap 5 § anges att områden som är av betydelse för vattenbruket skall så långt möjligt skyddas mot åtgärder som kan påtagligt försvåra näringens bedrivande. I motsats till vad som gäller för yrkesfisket anges inga områden av riksintresse när det gäller vattenbruket.

Fiskeriverket har dock lyft fram ett antal områden som man anser vara särskilt skyddsvärda med hänsyn till vattenbruket. Områdena är inte preciserade på kartmaterial utan fiskeriverket anger enbart namnet på de fjordar och vattenområden som man anser har goda förutsättningar för vattenbruk och framförallt musselodling.

Följande vattenområden som berör Orust anges som särskilt värdefulla för vattenbruk:

- Koljö fjord
- Boxviks kile
- Karingöfjorden
- Ellösfjorden
- Borgilefjorden
- Kalvö fjord
- Havstensfjorden
- Tångesund
- Halsefjorden
- Stigfjorden
- Lyresund

Inom kommunen bedrivs idag musselodling i relativt stor omfattning i flera av de ovan nämnda områdena. Landningshamn och beredningsindustri för musslor finns i Mollösund.

Viss försöksverksamhet pågår beträffande ostronodling, men någon mer omfattande kommersiell verksamhet inom detta område har inte kommit igång ännu.

STÄLLNINGSTAGANDE

Kommunen är positiv till en fortsatt utveckling av olika former av vattenbruk. De ovan utpekade områdena skall skyddas från åtgärder som på olika sätt kan försvåra ett utnyttjande för vattenbruk. Vattenbruket måste dock utvecklas med stor hänsyn till sjöfarten och befintliga och planerade farleder. Detta gäller även farleder för huvudsakligen fritidsbåtstrafik. Områdena vid Halsefjorden och Havstensfjorden berör farled som är av riksintresse för sjöfarten. När det gäller Stigfjorden och delvis också Käringöfjorden måste en eventuell fortsatt utveckling av musselodling och annan vattenbruksverksamhet ske med stor hänsyn till de mycket stora naturvärdena.

Mark skall reserveras för olika ”landbasfunktioner” för havsbruksverksamheter på Lavön norr om Tuvesvik.

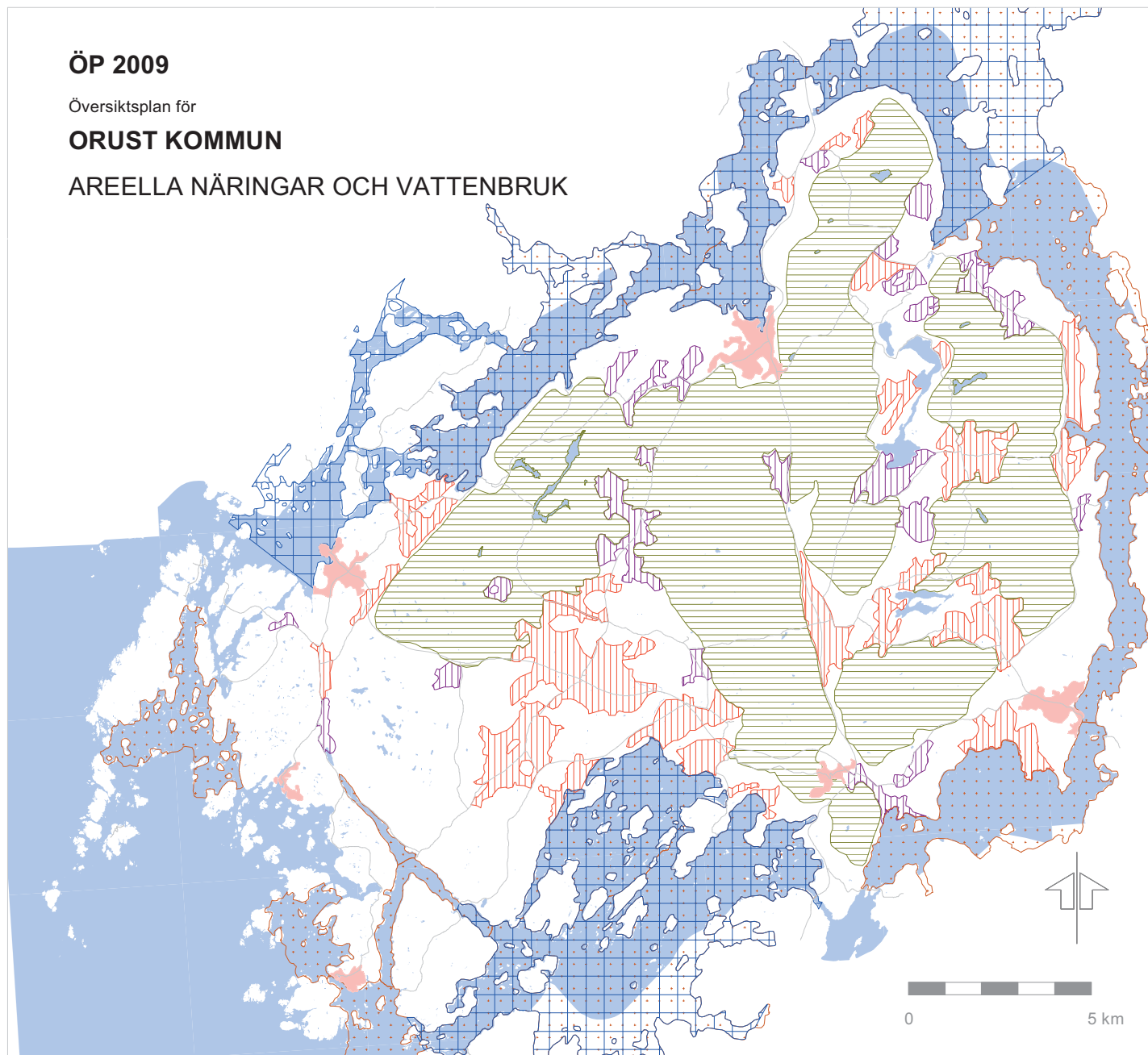
För stora delar av kommunens kustvatten gäller miljökvalitetsnormer för musselvatten. Kommunen ska bevaka att de angivna gränsvärdena inte överskrids.

ÖP 2009

Översiktsplan för

ORUST KOMMUN

ARELLA NÄRINGAR OCH VATTENBRUK



HAVSBRUK



Riksintresse Yrkesfiske



Områden lämpliga för musselodling

JORDBRUK



Särskilt värdefull åkermark



Värdefull åkermark

SKOGSBRUK

Produktiv skogsmark mer än 4,0 m³sk/ha