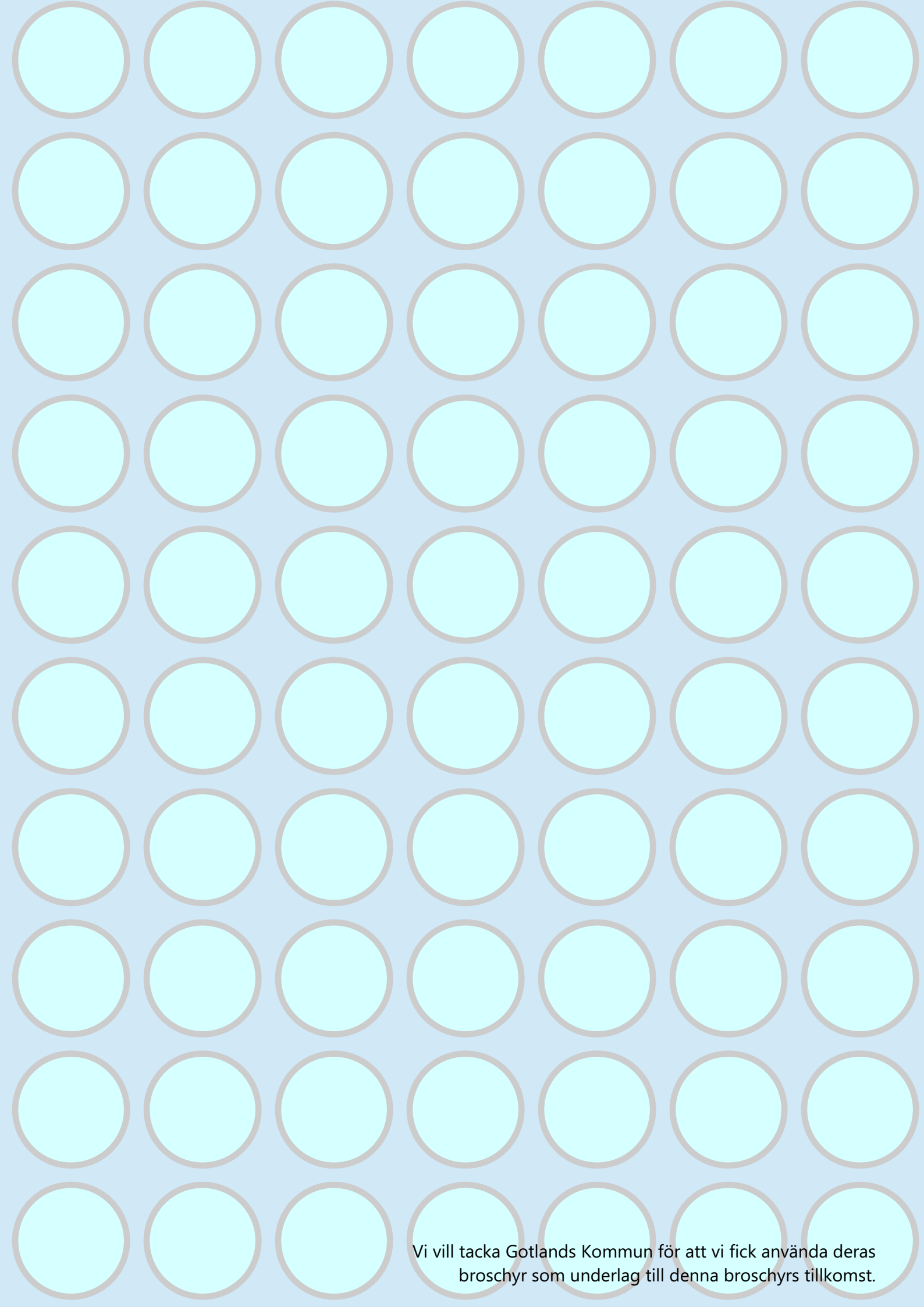




Planera för enskilt avlopp

Information till dig som ska anlägga nytt avlopp
eller göra om det gamla



Vi vill tacka Gotlands Kommun för att vi fick använda deras
broschyr som underlag till denna broschyrs tillkomst.

Förord

Den här broschyren vänder sig till dig som planerar att an-lägga nytt avlopp eller förbättra det gamla. Broschyren guidar dig genom planeringsprocessen, berättar mer om de krav som ställs på enskilda avlopp och hur du ansöker om tillstånd eller anmäler om ändring samt ger förslag på avloppslösningar.

För att hushållets avloppsanläggning ska klara miljökraven behöver de flesta, förr eller senare, uppgradera sin avloppsanläggning. Läs på innan du påbörjar arbetet. Börja med att ta reda på om du har ett giltigt tillstånd för din avloppsanläggning samt anläggningens typ och ålder. Kommunens miljöskyddsinspektörer samt enskilda VA-konsulter och entreprenörer kan svara på avloppsfrågor och hjälpa dig vidare. På respektive kommuns hemsida, Orust kommun www.orust.se och Tjörns kommun www.tjorn.se, finns fakta och blanketter. Bra information om avlopp finns även på Avloppsguiden www.avloppsguiden.se (nationell kunskapsbank).



Innehåll

Förord	sid 4
Bra att veta för dig som planerar för avlopp	sid 5
Tillstånd och ansökan	sid 8
Så här går det till vid en ansökan/anmälan	sid 9
Skyddsområden på Orust och Tjörn	sid 10
Lokala förutsättningar	sid 12
Avloppsreningsteknik	sid 13
Checklista för ansökan/anmälan	sid 15
Invänta besked	sid 17
Anlägg ditt avlopp	sid 17
Klar anläggning	sid 17
Kontaktuppgifter	sid 19



Bra att veta för dig som planerar för avlopp



Foto: Anneli Fredrikson

Kommunens miljöavdelning har tillsyn över enskilda avlopp. Det betyder att kommunens miljöskydds-inspektörer granskar och fattar beslut kring enskilda avlopp. För att anlägga ett nytt avlopp eller rusta upp ett äldre krävs tillstånd från kommunen. Tillstånd be-viljas om avloppet uppfyller de miljö- och hälso-skyddskrav som lagstiftningen ställer. En avlopps-anläggning som saknar tillstånd eller inte uppfyller dagens krav på rening är olaglig.

Kontakta kommunens miljöavdelning när du ska an-lägga eller rusta upp ditt avlopp. Olika fastigheter och platser har olika förutsättningar. Kommunens miljö-skyddsinspektörer kan alltid ge dig goda råd och väg-leda dig i din tillståndsansökan, men det är inte deras uppgift att föreslå exakta avloppslösningar. För att få exakt vägledning i vilken typ av lösning du ska välja måste du vända dig till en enskild VA-konsult eller entreprenörer.

Enskilt avlopp är en vanlig lösning

Kommunen har ett centralt ansvar för att lösa VA-frågan, men är inte skyldig att dra fram vatten och av-lopp till varje enskild fastighet. Fastigheter som ligger utanför kommunalt VA-område måste lösa vatten- och avloppsfrågan genom gemensamma eller enskilda an-läggningar. Enskilt avlopp är mycket vanligt på Orust och Tjörn. Mer än 40 % av hushållen har enskilda av-lopp.

Eget avlopp eller tillsammans med andra

För att få förhandsbesked om bygglov måste du visa att det går att lösa vatten- och avloppsfrågan. Ibland kan en VA-utredning krävas. Innan du kopplar in vat-ten och avlopp

måste du ansöka om tillstånd för detta separat. Platsen för din avloppsanläggning måste noga övervägas. Hänsyn ska tas till närliggande dricksvattenbrunnar, avloppsanläggningar, vatten-drag, grundvattennivåer och markförhållanden.

I många områden finns det stora fördelar med att lösa avloppsfrågan gemensamt med sina grannar, både vid nybyggnation och även vid upprustning av gamla avlopp. Gemensamhetsanläggningar gör det lättare att trygga en god dricksvattenkvalitet, eftersom den huvudsakliga reningen av avloppsvattnet samlas på ett ställe och inte på flera. För gemensamma avlopps-lösningar rekommenderas en lantmäteriförrättning. Lantmäteriförrättning gör det tydligt vilka fastigheter som ingår i anläggningen samt vilka rättigheter och skyldigheter som hushållen har gentemot varandra.

Dricksvattensituationen på Orust och Tjörn

Orust och Tjörn har begränsad tillgång till dricksvatten. Problem med dricksvattenkvaliteten, orsakat av förorenade brunnar och saltvatten-inträngning, är även vanligt. Utsläpp av orenat av-loppsvatten riskerar att förorena både det egna och grannars dricksvatten. Därför krävs det en rad försiktighetsåtgärder för att skydda grundvatten och ytvatten som kan användas som dricksvattenresurs. Bra och tillförlitliga avloppslösningar, resurs-hushållning genom installation av snålspolande toaletter och vattenbesparande armaturer är förutsättningar för en hållbar utveckling.



Planera för avlopp

Varför renar vi avloppsvatten?

De närmare 600–1 000 liter vatten som ett hushåll på fem personer spolar ner i avloppet per dygn, måste renas innan det släpps ut. Vatten som passerat tvätt-maskinen, toaletten och diskhon innehåller bakterier, näringsämnen, rester av mediciner och kemikalier. Alla påverkar de vår miljö och hälsa på olika vis. Näringsämnen, som fosfor och kväve, ligger bakom övergödning av våra sjöar, hav och vattendrag. Föro-renat dricksvatten, reproduktionssvårigheter hos fisk och säl är andra exempel på hur avloppsvatten kan påverka hälsa. Många små avlopp med dålig renings-effekt blir tillsammans ett stort miljö- och hälso-problem. En avloppsanläggning som inte renar till-räckligt kan förorena både ditt och dina grannars dricksvatten och samtidigt göda närliggande vatten-område.

FÖRORENINGAR ORSAKADE AV AVLOPP

Bakterier (t.ex. E-coli och Salmonella), parasiter och virus orsakar mag- och tarmbesvär. Barn är speciellt känsliga.

Kväve och fosfor (näringsämnen som finns i gödsel och avloppsvatten) bidrar till övergödningen av hav, sjöar och vattendrag och kan leda till syrebrist och algblomning.

Syreförbrukande ämnen (BOD)

Alla biologiskt nedbrytbara ämnen förbrukar syre när de bryts ned i naturen. Vattenlevande arter kan inte överleva om tillförseln av syreförbrukande ämnen blir för stor.

Vad säger lagen om avlopp?

Alla enskilda avlopp klassas som miljöfarlig verksamhet enligt Miljöbalken (1998:808). Därför krävs det tillstånd för att anlägga ett nytt enskilt avlopp eller ansluta vattentoalett till en befintlig avloppsanläggning. Tillstånds- och anmälningsplikten för enskilda avlopp regleras i 13–16 § förordningen (1998:899) om miljö-farlig verksamhet och hälsoskydd. Kraven har funnits i miljölagstiftningen i 40 år. Ändå vet många fastig-hetsägare inte vilket ansvar de har och vad en god-känd avloppsanläggning egentligen är. Den som har ett enskilt avlopp ska kunna visa att anläggningen uppfyller lagkraven. Det innebär att avloppsanläggningen ska ligga på lämplig plats, rena väl, inte föro-rena vattentäkter samt skötas och underhållas.



Foto: Maria Hübinette

Avloppet ska räcka till

Avloppet måste klara av den högsta belastning som kan förekomma i hushållet och vara dimensionerat utifrån hur många hushåll som är anslutna. I ett hus-håll brukar fem personer inkluderas. Bor det sju per-soner i ett hus räcker det inte att ha en avloppsanlägg-ning som är dimensionerad för ett hushåll. Uthus och gäststugor med indraget vatten och sanitär standard räknas som egna hushåll.

Gamla avlopp är miljöbovar

Det är inte lagligt att endast ha slamavskiljare, sten-kista eller sjunkbrunn och sedan släppa ut avlopps-vatten i dike eller vattendrag. Du måste alltid minst ha någon form av efterföljande rening.

Gamla avlopp, äldre än 10-15 år, bör ses över. En avloppsanläggning har begränsad livslängd. Hur länge anläggningen har en godtagbar rening beror på bygg-nadssätt, skötsel, belastning och markförutsättningar.

Riktlinjer på Orust och Tjörn

Orust kommun har tagit fram en avloppspolicy som generellt gäller för alla enskilda avlopp i kommunen. Policyn ställer krav på så kallad hög skyddsnivå (90 % rening av fosfor, 50 % rening av kväve och 90 % re-ning av organiskt material även benämnt Bio-chemical Oxygen Demand (BOD)). Tjörns kommun ställer liknande krav för enskilda avlopp, men har ingen uttalad policy. Normal skyddsnivå (70 % rening av fosfor och 90 % rening av BOD) kan i vissa fall tillåtas. Klassningen hög och normal skyddsnivå utgår ifrån Naturvårdsverket allmänna råd om små avloppsanordningar (2006:7). De allmänna råden säger att fokus ska ligga på avloppsanläggningens funktion och krav ska ställas på att avloppslösningen utförs fackmannamässigt.



DE HÄR AVLOPPEN ÄR OLAGLIGA

- avlopp som saknar giltigt tillstånd
- avlopp som saknar eller har bristfällig avloppsrening
- avlopp som är fel dimensionerade/ har för låg reningskapacitet

Tänk på att:

Gamla avloppsanläggningar, äldre än 15 år, behöver oftast göras om. Tillstånd för detta krävs.

Även bad-, disk- och tvättvatten behöver renas.

Vänd dig till din kommun för att få reda på vilka tillstånd som finns för din fastighet. För översyn och kontroll av din anläggning, kontakta en VA-konsult eller entreprenör.





Tillstånd och ansökan

När ska jag ansöka om tillstånd?

- När du anlägger en ny enskild avloppsanläggning med vattentoalett.
- När du anlägger en sluten tank eller annan uppsamlade avloppsanordning.
- När du ansluter vattentoalett till befintligt BDT-avlopp (avlopp utan vattentoalett).
- När du ska installera ett BDT-avlopp inom planlagt område.
- När du ska kompostera latrin.
- Om du tänker omlokalisera anläggningen eller byta teknik, t.ex. från markbädd till minireningsverk.

OLIKA SORTERS AVLOPPSVATTEN

- BDT-vatten (gråvatten) – från bad, disk och tvätt.
- WC-vatten (svartvatten) – från vattentoalett.
- Dagvatten (regn-, smält- och spolvatten) – från vägar eller hustak, som rinner via diken eller ledningar ut i vattendrag.

När räcker det att anmäla ny anläggning?

- När du ska installera en torrtoalett.
- När du ska installera ett BDT-avlopp (avlopp utan vattentoalett) utanför planlagt område.

När ska jag göra en anmälan om ändring?

När du ska göra mindre ändringar av den avloppsanläggning du redan har och om det handlar om en väsentlig ändring av avloppsvattnets mängd eller sammansättning. Exempel är att ansluta ett avlopp från en gäststuga, eller att gräva om en markbädd eller lägga ned nya infiltrationsrör.

Avgift för prövning

För alla avloppsansökningar och anmälningar tar kommunen ut en avgift enligt gällande taxa. Taxan är fastställd av kommunfullmäktige. Aktuell taxa hittar du på kommunsens hemsida. För gemensamhets-anläggningar blir det billigare per hushåll. Det ska vara förmånligt att anlägga gemensamma avlopps-anläggningar.

Om kompletteringar begärs och dessa inte kommer in inom utsatt tid, kan ärendet avslutas med hänvisning till bristande beslutsunderlag. Nedlagd tid faktureras enligt fastställd taxa i samband med att ärendet avslutas.

Innan en ansökan lämnas in

När du planerar att anlägga ett nytt avlopp eller göra om det

äldre avloppet, är det viktigt att ta reda på vilka förutsättningar som gäller för just din fastighet.

Du måste ta reda på om din fastighet berörs av något av Tjörns eller Orust skyddsområden (t.ex. vattenskyddsområde, strandskydd eller Natura 2000-område) och vilka krav som kommer att ställas på avloppet med avseende på dess placering. Du ska även veta hur det ligger till med de lokala förutsättningarna, så som markegenskaper och närhet till dricksvattentäkter samt redan befintliga avloppsanläggningar.

Slutligen ska du ta reda på vilken avloppslösning som passar ihop med de behov ditt hushåll har och som lever upp till lagstiftningen och din kommuns krav. Många gånger är processen kring anläggandet av ett avlopp mer komplicerat än vad man tror. Därför kan det löna sig att ta hjälp av någon enskild VA-konsult eller entreprenör. Kontakta flera och jämför deras offerter. På Avloppsguidens hemsida (www.avloppsguiden.se) och på Miljösamverkans hemsida (www.miljosamverkan.se) hittar du listor över konsulter och entreprenörer.

Kom ihåg, du får inte börja anlägga avloppet förrän du har ett giltigt tillstånd. Som fastighetsägare ansvarar du för att anläggningen byggs i enlighet med det beslut du fått från kommunen.

Undersök följande

1. Kan fastigheten anslutas till det kommunala avloppsnätet? Fråga din kommun.
2. Kan avloppet anslutas till en befintlig avloppsanläggning eller kan en gemensam avloppsanläggning tillsammans med grannar anläggas?
3. I sista hand, undersök möjligheten att anlägga ett enskilt avlopp på eller i närheten av den egna fastigheten.

Kretsloppsanpassade avloppslösningar bör prioriteras om det finns förutsättningar för ett bra omhändertagande av avfallet.



Så här går det till vid en ansökan/anmälan

Sökanden:

Tjörns Kommun/Orust kommun:

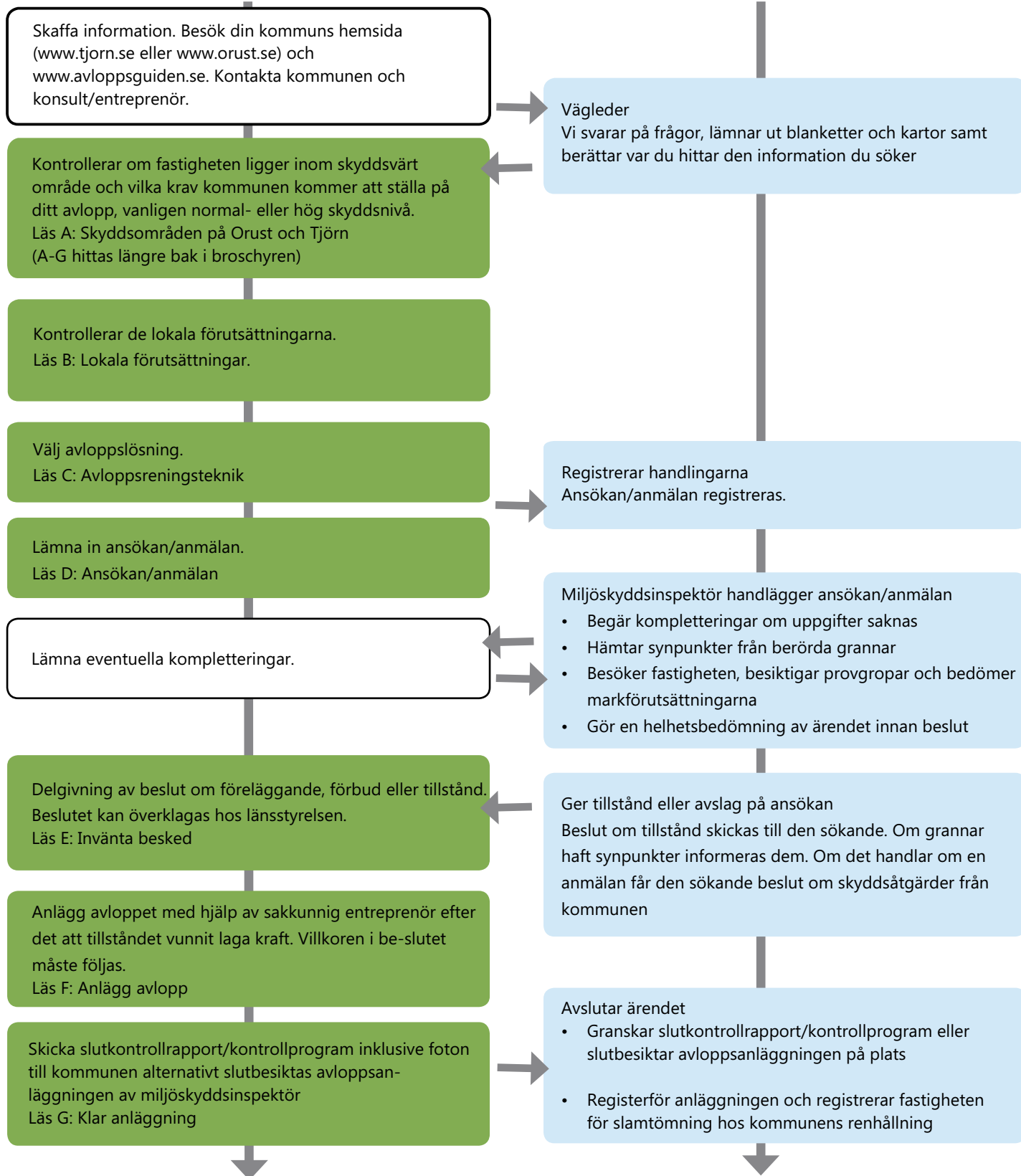




Foto: Björn Söderström

A: Skyddsområden på Orust och Tjörn

En del platser är mer känsliga för miljöpåverkan än andra. Därför ställs det olika krav på vilken rening en avloppsanläggning måste klara. Naturvårdsverket har i sina allmänna råd specificerat vilka grundkrav som kan ställas på enskilda avloppsanläggningar. Beroende på vilken plats avloppet ska anläggas ställs olika krav, normal skyddsnivå vid mindre känsliga områden och hög skyddsnivå vid känsliga/skydds-värda områden.

Avloppsanläggningen ska även kunna reducera bakterier. Om människor och djur kan komma i kontakt med utgående vatten bör det innehålla högst 500 E-colibakterier per 100 ml vatten.

Normal och hög skyddsnivå

Normal skyddsnivå: Avloppsanordningen kan förväntas uppnå minst 70 % rening av fosfor och 90 % rening av BOD.

Hög skyddsnivå: Avloppsanordningen kan förväntas uppnå minst 90 % rening av fosfor, 50 % rening av kväve och 90 % rening av BOD (motsvarar 1 mg fosfor, 40 mg kväve och 30 mg BOD per liter utgående vatten).

Orust kommun har fattat beslut om att hög skyddsnivå generellt ska gälla alla enskilda avlopp på ön, vilket anges i Orust kommuns avloppspolicy. Tjörns kommun har ingen avloppspolicy, men hög skyddsnivå gäller i de flesta fall även där.

Högre skyddsnivå i särskilt känsliga områden

Särskilt känsliga natur- och kulturområden finns i båda kommunerna. På många platser på Orust och Tjörn finns

speciella områdesskydd framtagna. Avloppsvatten kan ofta påverka områdena negativt. I vissa fall kan ännu större krav ställas på avlopp som riskerar påverka dessa områden.

Restriktioner i vattenskyddsområden, Natura 2000 och strandskydd

Områdesskydd tas fram för att skydda olika intressen. Vattenskyddsområden skyddar dricksvattentäkter. Strandskydd skyddar strandzonens natur och djurliv samt tillgängligheten för allmänheten. Natura 2000 är ett begrepp inom EU för att långsiktigt skydda och bevara särskilt skyddsvärda eller utsatta naturtyper och arter.

I vattenskyddsområden är kommunerna särskilt försiktiga och restriktiva med att ge tillstånd för att släppa ut avloppsvatten.

Inom strandskydd och i områden som kan påverka Natura 2000 är kommunerna också särskilt försiktiga och restriktiva med att ge tillstånd för enskilda avlopp. Hög skyddsnivå gäller oftast och förbud mot utsläpp från WC kan förekomma.

Stigfjorden- och Kalvöfjordens avrinningsområde

Stigfjorden och Kalvöfjorden är känsliga för övergödning. Fjordssystemet är ett ekologiskt värdefullt område, särskilt som barnkammare för fisk. Fjordarnas ålgräsängar ger skydd och föda åt det marina djurlivet. Övergödningen och de snabbväxande alger hotar att ta över ekosystemet om inte näringsläckaget från enskilda avlopp och jordbruksmark minskar. Orusts och Tjörns kommuner har sedan en tid tillbaka arbetat för att undermåliga enskilda avlopp i området ska åtgärdas samt uppmuntrat markägare att anlägga våtmarker för att minska näringsläckaget och på så sätt bevara Stigfjorden och Kalvöfjordens viktiga ekologiska värden.



Karta över skyddsområden





Foto: Håkan Jernehov

B: Lokala förutsättningar

vattenskyddsområden.

Olika platser har olika förutsättningar för enskilt avlopp. För att kunna välja både lämplig reningsteknik och avloppsanläggning samt bästa plats att ha anläggningen på, behöver du ta reda på vilka mark- och vattenförhållanden som råder på din fastighet. Din och din grannes fastighet kan ha helt olika anläggningsförutsättningar.

Tänk på skyddsavståndet

För att undvika att avloppsanläggningen förorenar grundvatten, ytvatten eller påverkar människors hälsa och miljön negativt, bör vissa skyddsåtgärder vidtas.

Tänk på följande:

Horisontellt skyddsavstånd från avloppsanordning till dricksvattentäkt bör motsvara grundvattnets transportsträcka under minst två till tre månader vid maximalt vattenuttag; avståndet mellan avlopp och dricksvattentäkt bör om möjligt överstiga 50 meter. Avståndet mellan avloppsledningar och dricksvattentäkt bör vara minst 10 meter.

Avloppet bör ligga nedströms i förhållande till en dricksvattentäkt.

Vid infiltrering i mark bör avståndet mellan spridningsledning och högsta grundvattennivå eller berg inte understiga 1 meter.

Renat vatten från anläggningen bör släppas i t.ex. dike, inte direkt till hav eller vattendrag.

Sträckan mellan slamavskiljare och/eller slutna tank och farbar väg bör vara högst 15–20 meter. Vid längre sträckor kan slamtömningsavgiften höjas.

Särskilda villkor kan finnas för olika skyddsområden, t.ex.

Undersök marken

De flesta avloppslösningar innehåller någon form av filtrering genom mark. För att kunna rena avloppsvatten genom en infiltrationsanläggning krävs det att jorden har rätt infiltrationskapacitet. Därför behöver du undersöka markens egenskaper. Ibland behövs jordens sammansättning testas, en så kallad siktanalys görs. Är jorden för finkornig, blir infiltrationen för tät och ogenomsläpplig. Är jorden för grovkornig, rinner avloppsvattnet för snabbt ner till grundvattnet och blir dessutom otillräckligt renat. Då kan istället en konstgjord sandbädd behöva anläggas, en så kallad markbädd. Tänk även på att fornlämningar kan påverka möjligheterna till markarbeten.

Gräv en grop

För att kunna hitta den lämpligaste platsen för infiltration grävs en eller flera provgropar. Provgroparna ska vara två meter djupa/eller till berggrunden skymtas. Provgroparna bör visa jordmånen, hur långt det är till grundvattenytan och avståndet till underliggande berg. För att få en korrekt bild av vattennivån bör groparna stå orörda i något dygn. När provgropar grävts, kontakta din kommun för en bedömning på plats.

Servitut – om avloppet ska vara på grannens tomt

Ibland kanske den bästa platsen för avloppet ligger utanför den egna fastigheten, på någon annans mark. Är du överens med den andre fastighetsägaren om att få använda marken för avloppet, behöver ni skriva ett servitutsavtal som innehåller aktuella uppgifter. Kontakta Lantmäteriet.



C: Avloppsreningsteknik

Tidigare bestod de flesta avloppsanläggningar av en förbehandling med slamavskiljare och ett efterföljande reningssteg i form av infiltration eller markbädd. Idag ställs högre krav på rening av avloppsvattnet och en mängd olika lösningar finns på marknaden. Nedan ges ett exempel. Kontrollera att den anläggning du tänker välja genomgått någon form av oberoende utvärdering och att den klarar den aktuella skydds-nivå som gäller för fastigheten.

Några exempel på avloppslösningar:

Tät markbädd och fosforfälla (fosforfilter)



För att reducera 90 % av fosfor, som hög skydds-nivå kräver, kan en fosforfälla anslutas efter en markbädd. Fosforfällans filtermaterial behöver bytas ut med jämna mellanrum. Bädden måste vara helt tät i botten, vilket oftast innebär att en gummiduk läggs i schaktet. Utsläppspunkten behöver väljas med omsorg, efter-som renat vatten får ett högt pH-värde. Anläggningen kan klara hög skydds-nivå

Infiltrationsbädd eller markbädd



För att få en fullgod rening krävs en infiltrations-yta/markbäddsyta på minst 30 m² för ett hushåll. Infiltration fungerar endast i genomsläpplig mark. Består marken av för fint- eller grovkornigt material kan en markbädd fungera bättre, då tillsätts sådant material som filtrerar avloppsvatten på ett bra sätt. Är grundvattennivån hög eller avståndet till berg litet, kan infiltrationsbädden eller markbädden behöva höjas upp. Väl utförd anläggning anses klara normal skydds-nivå.

WC till slutna tank eller mulltoalett



Toalettavloppet kan även ledas till en slutna tank. Denna typ av anläggning lämpar sig för de områden där utsläpp från renat avloppsvatten från vatten-toaletter inte är tillåtet eller där markförutsättningarna för ett enskilt avlopp är dåliga. BDT-vattnet behandlas vanligtvis med en markbaserad rening eller kompakt-filter, men kan även det ledas till den slutna tanken om utsläpp från all typ av renat avloppsvatten är förbjudet i området. Snålspolande toalett eller vaku-umtoalett krävs för att undvika att tanken fylls onödigt fort. Mulltoalett är en billig och kretsloppsvänlig lösning. Du vänder dig till din kommun för att ansöka om tillstånd för kompostering av latrin. Slutna tank och mulltoalett kan klara hög skydds-nivå, men då måste även BDT-vattnet renas.

Minireningsverk med efterpolering



Slamavskiljaren ingår ofta i minireningsverket. Ofta är efterpoleringssteg (t.ex. polerbädd) nödvändigt som slutlig fas för att uppnå tillräcklig bakteriereduktion. Undersökningar visar att minireningsverk är beroende av både tillsyn och underhåll för att tillräcklig rening ska uppnås. Därför ställer Orusts och Tjörns kom-muner krav på att fastighetsägare har ett serviceavtal på sitt minireningsverk. Vissa minireningsverk klarar hög skydds-nivå.



Planera för avlopp

Urinseparerande toalett och markbädd



I det här avloppssystemet samlas urinen upp i en tank medan resterande avloppsvatten leds till en slamav-skiljare och sedan en markbädd. För att kunna skilja urinen från övrigt toalettavfall krävs en urinsor-terande toalett. Systemet möjliggör kretslopp av näringsämnen genom spridning av urin på jordbruks-mark eller i trädgård. Urin är ett utmärkt gödnings-medel. Anläggningen kan klara hög skyddsnivå.

Gemensam avloppsanläggning

I relativt tätbebyggda områden kan ett antal fastig-hetsägare gå samman och se över om en gemensam lösning av avloppshanteringen är möjlig. Gemensamt avlopp innebär att två eller flera fastighetsägare går samman för att gemensamt bygga och driva en an-läggning för att ta hand om fastigheternas avlopps-vatten.

Att anlägga en gemensam avloppsanläggning kan innebära fördelar för fastighetsägarna. Gemensam-hetsanläggningar gör det lättare att trygga en god dricksvattenkvalitet, eftersom den huvudsakliga re-ningen samlas på ett ställe och inte på flera. Det blir dessutom ofta en billigare lösning för var och en.

Mer information om gemensamt avlopp finns att ladda ner på hemsidan för JTI-Institutet för jordbruks och miljöteknik.

Illustrationerna är hämtade från Havs- och vattenmyndigheten samt Avloppsguiden



Foto: Håkan Jernehov



D: Checklista för ansökan/anmälan



Foto: Håkan Jernehov

För att miljöskyddsinspektören ska kunna handlägga en ansökan eller anmälan måste den vara komplett. Kontrollera att ansökan/anmälan är korrekt ifylld samt att samtliga uppgifter och bilagor finns med. Fastighetsägare måste själv skriva under ansökan/anmälan för att den ska vara giltig.

1. Dina kontaktuppgifter

Fyll i namn, adress och kontaktuppgifter

2. Fastigheten som ansökan avser

Ange fullständig fastighetsbeteckning

3. Uppgifter om entreprenören

Avloppsanläggningar måste anläggas på ett fackmannamässigt sätt. Ange vilken entreprenörsfirma du kommer att anlita tillsammans med nödvändiga kontaktuppgifter.

4. Ansökan/anmälan avser

Fyll i vilken åtgärd du planerar att göra så att miljöskyddsinspektören har möjlighet att bedöma vilka miljö- och hälsorisker som anläggningen eller åtgärden medför. Vid anmälan om ändring anger du vilken förändring som ska göras (se under rubriken "Tillstånd och ansökan").

5. Vatten

Ange varifrån du får ditt dricksvatten. Glöm inte att markera närliggande grannars vattentäkter på situationsplanen. Ange måtten i förhållande till utsläppspunkten.

6. Anläggningsbeskrivning

Fyll i hur många hushåll den planerade anläggningen ska betjäna och om det är en gemensamhetsanläggning vilka fastigheter som ingår. Ange sedan vilken typ av avloppsanläggning som ska behandla avloppsvattnet. Uppgifterna ska styrka att din anläggning klarar gällande krav. Hela avloppsanläggningen inklusive rörledningar ska ritas in på situationsplanen.

7. Övrigt

Notera övriga uppgifter som kan vara intressanta för miljöskyddsinspektören att känna till beträffande ärendet.

8. Underskrift

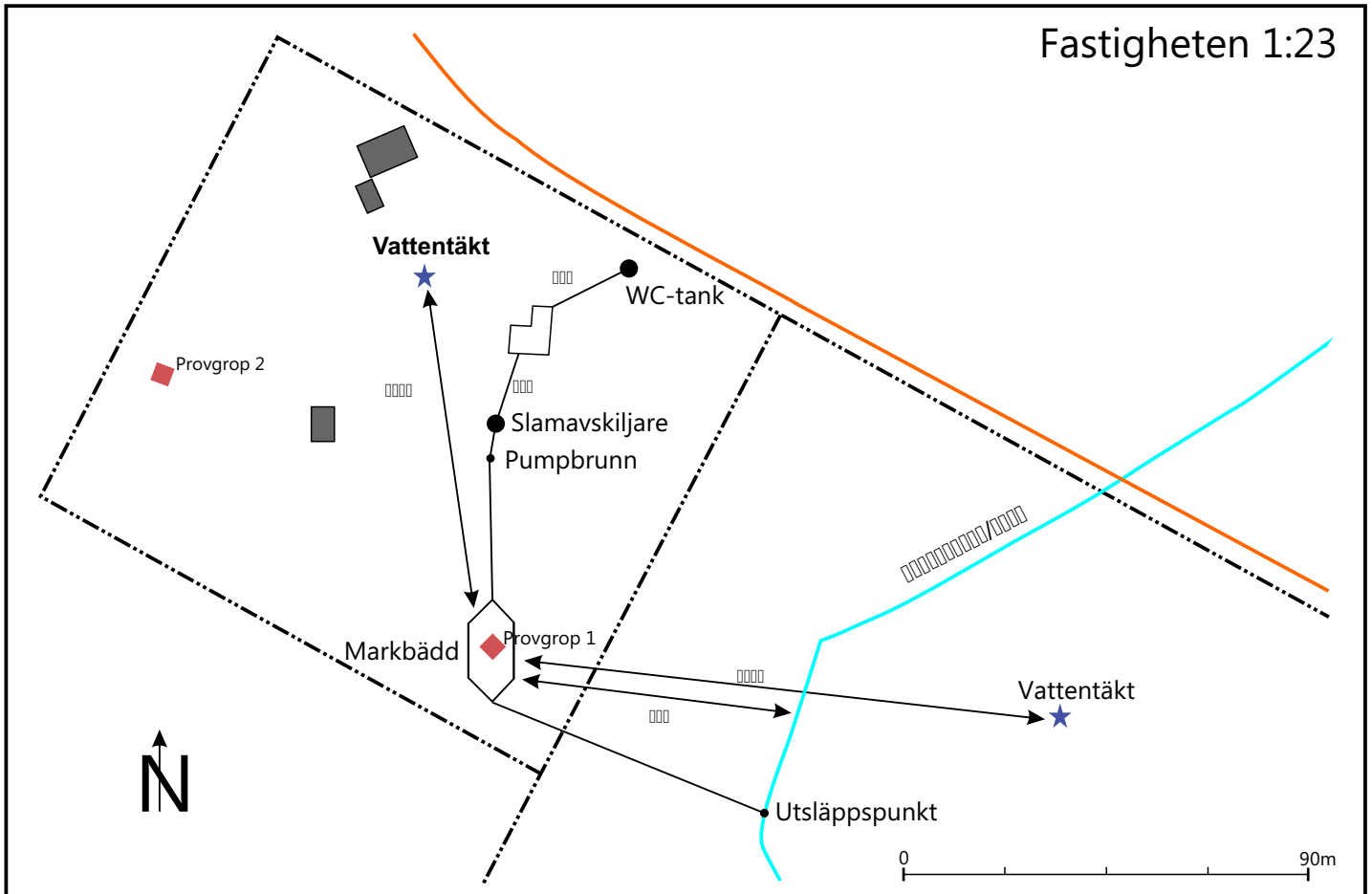
Det är viktigt att den som äger fastigheten skriver under ansökan, även om det är den konsult/entreprenör som du anlitat som fyllt i de uppgifter som lämnats i ansökan/anmälan.

9. Kom ihåg kartan / situationsplanen

En situationsplan ska alltid finnas med i ansökan/anmälan. Kontakta din kommun eller Lantmäteriet för att få en karta. Situationsplanen ska vara en skalenlig skiss där hela avloppsanordningen, byggnader, fastighetsgränser, vattentäkter och befintligt avlopp ritats ut.



Exempel på situationsplan:



Observera vi behöver få situationsplanen i minst A-4 storlek.

Detta ska finnas med på situationsplanen:

1. Fastighetsgränser och tillfartsvägar för slamtömningsfordon.
2. Befintliga och/eller planerade byggnader på fastigheten.
3. Förslag på placering av avloppsanläggningen med måttangivelser, inklusive ledningsdragningen från byggnaden fram till utsläppspunkt/tank.
4. Dricksvattenbrunnar inom 150 meter från avloppsanläggningen, befintliga och planerade.
5. Borrhål för bergvärme inom 100 meter från anläggningen och jordvärme inom egen fastighet.
6. Avloppsutsläppspunkten.
7. Diken och vattendrag inom 100 meter från avloppsanläggningen.
8. Avstånd till eventuellt ytvatten (vattendrag, sjö eller hav).
9. Marklutning i form av nivåkurvor eller pilar.
10. Skallstock med lämplig skala och norrpil.



Börja i tid

Avloppsanläggningen måste påbörjas inom två år och vara avslutad inom fem år efter att du fått beslutet. Annars förfaller avloppstillståndet.

Glöm inte!

Det är du som fastighetsägare som har ansvaret för att se till att avloppet anläggs och fungerar i enlighet med tillståndsbeslutet.

E: Invänta besked

När ansökan är komplett gör kommunens miljöskyddsinspektör oftast ett besök på plats. Om ansökningshandlingarna är allt för undermåliga eller om de kompletteringar som begärts in inte kommit till kommunen inom angiven tid, avskrivs din ansökan. I dessa fall debiteras du för utlagd handläggningstid enligt kommunens fastslagna taxa.

F: Anlägg ditt avlopp

När du fått tillståndet, kontakta din entreprenör. Du får inte börja anlägga avloppet innan du fått ditt beviljade tillstånd. Börjar du tidigare, kan du som är fastighetsägare bli ålagd att betala en miljöstraffavgift. Visa entreprenören tillståndet när du fått det. Villkoren i beslutet är bindande. Försäkra dig om att den entreprenör du tänker anlita har tillräckliga kunskaper för att utföra arbetet. Dokumentera anläggningsarbetet med foto, som du kan bifoga när du skickar in utförandeintyget till din kommun.



Foto: Håkan Jernehov

G: Klar anläggning

När anläggningen är klar att tas i bruk ska du fylla i och skicka in blanketten "Slutkontrollrapport" eller "Kontrollprogram", som du får i samband med tillståndet. I vissa fall måste anläggningen besiktigas av kommunen innan den kan tas i bruk. Hur det ligger till med detta framgår av villkoren i beslutet.

MILJÖSTRAFFAVGIFT

Den fastighetsägare som utan tillstånd eller anmälan anlägger en avloppsanordning eller utan tillstånd ansluter en vattentoalett till en befintlig avloppsanordning blir ålagd att betala en miljöstraffavgift.



Foto: Lars Lundborg

Rent vatten – för dig, dina grannar och för Stigfjordens framtid

Stigfjorden och Kalvöfjorden är ett av Västra Götalands största och mest produktiva grundområden, med sammanhängande ålgräsängar samt stora, äldre musselbankar, som bildar sammanhängande rev på bottenarna. Fjordarna är särskilt känsliga för effekter av övergödning på grund av att vattenutbytet är mycket begränsat.

Länsstyrelsen har pekat ut fjordarna som ett näringsbelastat område med hög känslighet och otillfredsställande ekologisk status. Orust och Tjörns kommuner driver ett högprioriterat åtgärdsprogram för att förbättra statusen genom att minska näringsbelastningen till Stigfjorden och Kalvöfjorden.

Åtgärdsprogrammet syftar till att ta ett helhetsgrepp om övergödningssituationen. Under 2010 inventerades över 3000 fastigheter inom avrinningsområdet, varav drygt 700 bedömdes ha undermåliga avlopp. Genom en informationskampanj under 2011 har samtliga berörda fastighetsägare uppmanats åtgärda sina avlopp.

Nästa steg i åtgärdsprogrammet är att finna lämpiga åtgärder mot diffusa läckage av näringsämnen från jordbruksmark. Ett exempel kan vara att anlägga våtmarker i syfte att minska läckaget till fjordarna mellan Tjörn och Orust.



Kontaktuppgifter

Här kommer några bra telefonnummer och adresser för dig som planerar för avlopp

Orust kommun
473 80 Henån
kommun@orust.se
Tel. 0304-33 40 00
Hemsida: www.orust.se

Lantmäteriet
801 82 Gävle
kundcenter@lm.se
Telefon: 0771-63 63 63
Hemsida: www.lantmateriet.se

Tjörns kommun
471 80 Skärhamn
kommun@tjorn.se
Tel. 0304-60 10 00
Hemsida: www.tjorn.se

Lantmäteriet ansvarar för geografisk information och fastighetsindelning. Här hittar du olika typer av kartor och kan söka olika uppgifter om din fastighet. Lantmäteriet beslutar om och utfärdar lagfart på fastigheter. Ägandet registreras i fastighetsregistret. Avtalsservitut och nyttjanderätter ska skrivas in i fastighetsregistret för att avtalet ska kunna följa med fastigheten vid ägarbyte.

På din kommuns hemsida hittar du fakta, blanketter och svar på vanliga frågor. Kommunens miljöavdelning är tillstånds- och tillsynsmyndighet för enskilda avlopp. Här arkivhålls även alla uppgifter om tillstånd och anmälningar för avlopp.

Har du frågor om enskilt avlopp ska du vända dig till miljöavdelningen.

Har du frågor om kommunalt vatten och avlopp, kontakta den tekniska avdelningen, eller motsvarande.

Avloppsguiden
Hemsida: www.avloppsguiden.se

Naturvårdsverket
Hemsida: www.naturvardsverket.se

Bra fakta om enskilda avlopp hittar du på Avloppsguidens hemsida och Naturvårdsverkets hemsida



Foto: Björn Söderström

LVA

Lokala Vattenvårdsprojekt



Hav möter Land



EUROPEISKA UNIONEN
Europeiska regionala
utvecklingsfonden



Interreg IVA
ÖRESUND – KATTEGÅT – SKAGERRÅK