

*Plan mot diskriminering och kränkande  
behandling på  
Orust Kommunala vuxenutbildning*

Läsåret 2024/2025



## Innehållsförteckning

Inledning	3
Vision	3
Vad säger lagen?	3
Årscykel för arbete med planen	5
Definition av begrepp	6
Diskriminering	
Trakasserier	
Kränkande behandling	
Mobbning	
Diskrimineringsgrunderna	7
Kön	
Könsöverskridande identitet eller uttryck	
Etnisk tillhörighet	
Religion eller annan trosuppfattning	
Funktionsnedsättning	
Sexuell läggning	
Ålder	
Rutiner och ansvarsfördelning	9
Sammanfattning och resultat av trivselenkäten	10
Mål och handlingsplaner för ht 24/vt25	11
Ansvarsområden	12
Uppföljning/utvärdering för ht 22/vt23	13

## Inledning

Huvudmannen ska se till att det varje år upprättas en plan med en översikt över de åtgärder som behövs för att förebygga och förhindra kränkande behandling och diskriminering av elever.

En plan enligt 3 kap. 16 § diskrimineringslagen och en plan mot kränkande behandling enligt 6 kap. 8 § skollagen ska upprättas, följas upp och ses över under medverkan av eleverna.

## Vision

På Orust kommunala vuxenutbildning tar all personal och alla elever tydligt avstånd från alla tendenser till all form av diskriminering, trakasserier eller annan form av kränkande behandling.

- Vi visar respekt för den enskilde individen och reagerar omedelbart om någon utsätts för diskriminering, trakasserier eller annan kränkande behandling.
- Vi utgår i det dagliga arbetet från ett demokratiskt förhållningssätt och vi arbetar aktivt för att stärka de demokratiska värdena.
- Vi arbetar för att skapa relationer mellan alla som arbetar på skolan, elever liksom personal, vuxen och ungdom och dess vårdnadshavare.
- Vi arbetar aktivt för skapa en skolmiljö som präglas av trygghet och studiero.

På Orust kommunala vuxenutbildning arbetar vi aktivt för att främja lika behandling och vi ser mycket allvarligt på diskriminering, trakasserier och alla former av kränkande behandling. Detta innebär att vi arbetar förebyggande och att vi har en väl utarbetad strategi för att hantera situationer som uppstår. Vi följer de styrdokument som bevakar alla elevers rätt till lika behandling och denna plan mot diskriminering och kränkande behandling är en del av dokumentationen.

## Vad säger lagen?

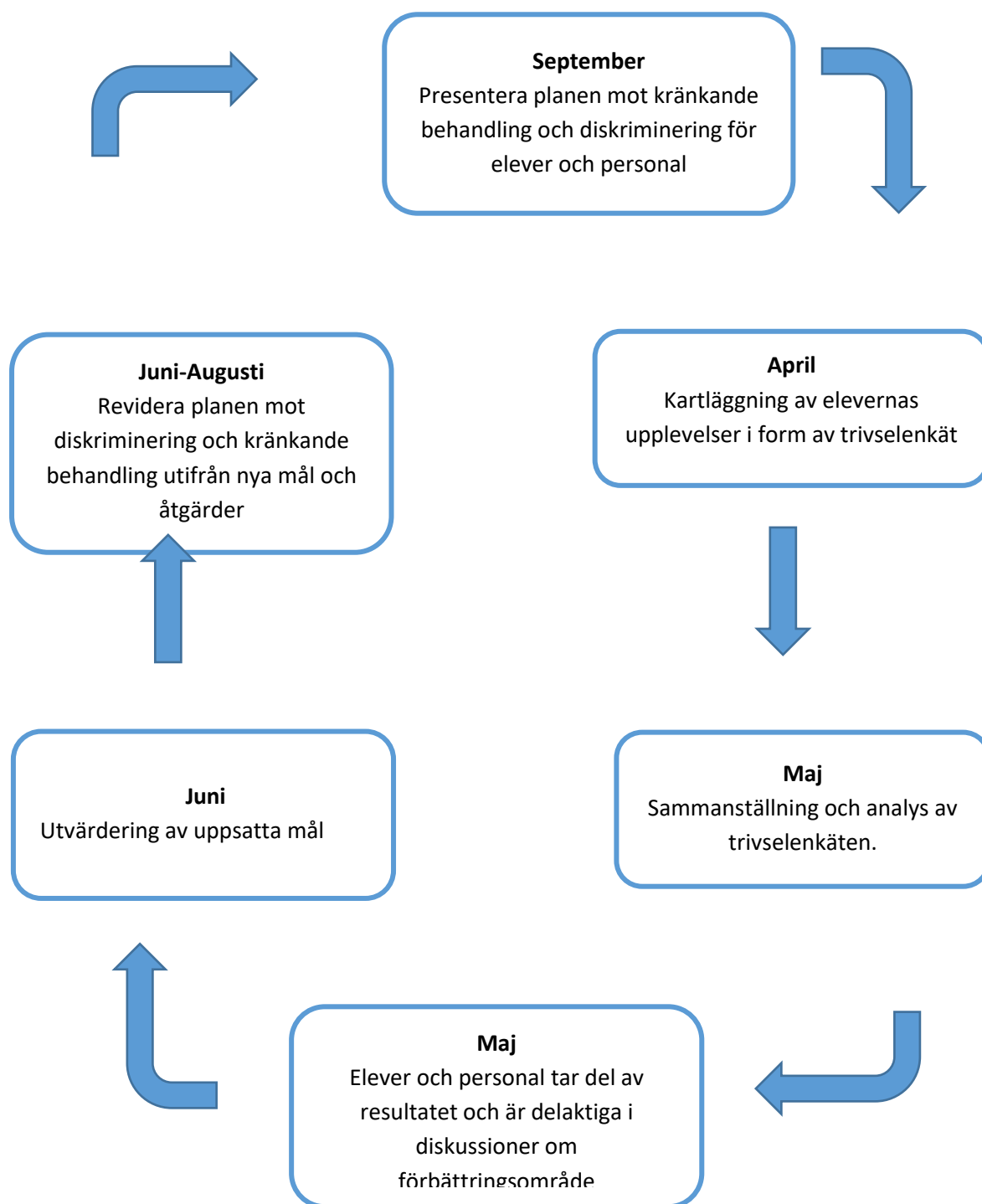
Skollagen och diskrimineringslagen har ett gemensamt syfte att skydda barn och elever mot diskriminering, trakasserier och kränkande behandling. De innehåller bestämmelser om huruvida huvudmannen ska vidta aktiva åtgärder för att förebygga och förhindra kränkande behandling och trakasserier. Dessutom anger de att huvudmannen har skyldighet att utreda och vidta åtgärder vid kännedom om att en elev anser sig ha blivit utsatt för kränkande behandling eller trakasserier.

Från och med 1 januari 2017 gäller nya regler om aktiva åtgärder mot diskriminering. Detta för att motverka diskriminering och på annat sätt verka för lika rättigheter och möjligheter oavsett diskrimineringsgrunder. Nytt är också en skyldighet att genomföra arbetet med aktiva åtgärder enligt ett övergripande ramverk. Det har också införts en skyldighet att ha riktlinjer och rutiner för verksamheten i syfte att förhindra trakasserier och sexuella trakasserier.

Barn- och elevombudet (BEO) och skolinspektionen har tillsyn över 6 kap i skollagen.

BEO är en del av Skolinspektionen och ska ta tillvara barn och elevers rättigheter. Det innebär att BEO utreder anmälningar om kränkande behandling. BEO kan kräva skadestånd för ett barns eller elevs räkning och företräda barnet i domstol. De informerar också om skollagen och ger råd och stöd om hur bestämmelserna ska tillämpas.

## Årscykel för arbetet med planen mot diskriminering och kränkande behandling



## Definition av begrepp

En grundläggande mänsklig rättighet är rätten till lika behandling. Alla som vistas i skolan ska ha samma rättigheter och kunna vistas i skolan utan att utsättas för diskriminering, trakasserier eller kränkande behandling.

### Diskriminering

Diskriminering innebär att ett barn eller en elev missgynnas, direkt eller indirekt, av skäl som har samband med någon av diskrimineringsgrunderna kön, könsöverskridande identitet eller uttryck, etnisk tillhörighet, religion eller trosuppfattning, funktionsnedsättning, sexuell läggning eller ålder (se s 6). Eftersom diskriminering handlar om missgynnande, förutsätter det någon form av makt hos den som utför diskrimineringen. I verksamheterna är det huvudmannen eller personalen som kan göra sig skyldig till diskriminering. Barn och elever kan inte diskriminera varandra i juridisk bemärkelse.

### Trakasserier

Trakasserier är ett uppträdande som kränker någons värdighet och som har samband med någon av diskrimineringsgrunderna kön, könsöverskridande identitet eller uttryck, etnisk tillhörighet, religion eller annan trosuppfattning, funktionsnedsättning, sexuell läggning eller ålder. Om någon ur personalen utsätter ett barn eller en elev för trakasserier benämns det som diskriminering.

Sexuella trakasserier kan handla om beröringar, tafsningar, skämt, förslag, blickar eller bilder som är sexuellt anspelade. Sexuella trakasserier skiljer sig från vanlig flirt genom att **de är ovälkomna**. Det är du som är utsatt som avgör vad som är kränkande. Samma beteende kan alltså uppfattas som trakasserande av en elev medan en annan inte alls behöver bli illa berörd

### Kränkande behandling

Kränkande behandling är ett uppträdande som, utan att vara diskriminering enligt diskrimineringslagen, kränker barns eller elevers värdighet. Trakasserier och kränkande behandling kan utföras av en eller flera personer och riktas mot en eller flera. De kan vara synliga och handfasta likaväl som dolda och subtila. De kan utföras inte bara direkt i verksamheten utan även via exempelvis telefon och internet. Trakasserier och kränkande behandling kan t.ex. uttryckas genom nedsättande tilltal, ryktesspridning, förlöjliganden eller fysisk våld. Kränkningarna kan även handla om att frysa ut eller hota någon. Kränkande behandling kan äga rum vid enstaka tillfällen eller vara systematiska och återkommande.

### Mobbning

Mobbning är en form av kränkande behandling eller trakasserier som innebär en upprepad negativ handling. När någon eller några medvetet och med avsikt tillfogar eller försöker tillfoga en annan skada eller obehag.

## Diskrimineringsgrunderna

Det finns sju diskrimineringsgrunder som omfattas av lagens diskrimineringsförbud: kön, könsöverskridande identitet eller uttryck, etnisk tillhörighet, religion eller annan trosuppfattning, funktionsnedsättning, sexuell läggning och ålder. Här beskriver vi hur de olika diskrimineringsgrunderna definieras i diskrimineringslagen och dess förarbeten (regeringens proposition 2007/08:95). I några fall har vi även kommenterat lagens definition.

### Kön

Begreppet kön innebär att någon är kvinna eller man. Förbudet mot könsdiskriminering omfattar också personer som planerar att ändra eller har ändrat sin könstillhörighet.

### Könsöverskridande identitet eller uttryck

Med könsöverskridande identitet eller uttryck avses att någon inte definierar sig som kvinna eller man eller genom sin klädsel eller på annat sätt ger uttryck för att tillhöra ett annat kön. Begreppet omfattar dels en persons mentala eller självupplevda könsbild, dels hur någon uttrycker det som kan kallas personens sociala kön, till exempel genom kläder, kroppsspråk, smink eller frisyra.

Diskrimineringsgrunden avser vad som ofta brukar kallas transpersoner. Det är ett paraplybegrepp för människor som bryter mot samhällets normer för könsidentitet och könsuttryck. Även en person som identifierar sig som transsexuell men inte tänker ändra sin könstillhörighet omfattas av denna grund och därmed av skyddet mot diskriminering.

Diskrimineringslagens förbud mot diskriminering gäller för personer med könsöverskridande identitet eller uttryck. Ofta använder DO istället begreppen könsidentitet eller könsuttryck. Det beror på att DO anser att lagens begrepp ("könsöverskridande") riskerar att befästa en bild av vissa personer som avvikare i ett samhälle där det finns starka normer och föreställningar om kön.

### Etnisk tillhörighet

Med etnisk tillhörighet menas en individs nationella och etniska ursprung, hudfärg eller annat liknande förhållande. Nationellt ursprung betyder att personer har samma nationstillhörighet, t ex finländare, polacker eller svenskar.

Etniskt ursprung innebär att personer har ett relativt enhetligt kulturmönster. Som exempel kan nämnas att en person tillhör någon av de nationella minoriteterna, t ex samer och romer. Alla människor har en eller flera etniska tillhörigheter. Alla kan därför bli utsatta för etnisk diskriminering.

### Religion eller annan trosuppfattning

Med religion avses religiösa åskådningar som exempelvis hinduism, judendom, kristendom och islam. Annan trosuppfattning innefattar sådana övertygelser som har sin grund i eller samband med en religiös åskådning, till exempel ateism och agnosticism. Politiska åskådningar liksom etiska eller filosofiska värderingar, som inte har samband med religion, omfattas inte av diskrimineringslagens skydd.

## Funktionsnedsättning

Med funktionsnedsättning menas varaktiga fysiska, psykiska eller begåvningsmässiga begränsningar av en persons funktionsförmåga som till följd av en skada eller en sjukdom, som fanns vid födseln, har uppstått därefter eller kan förväntas uppstå. Tillfälliga begränsningar av en persons funktionsförmåga är inte en funktionsnedsättning i diskrimineringslagens mening. Funktionsnedsättning innebär en nedsättning av fysisk, psykisk eller intellektuell funktionsförmåga. Det är alltså något som en person har, inte något som en person är. En funktionsnedsättning kan märkas mer eller mindre i olika situationer som till exempel allergier, dyslexi, hörsel och synskador med mera.

## Sexuell läggning

Med sexuell läggning avses enligt diskrimineringslagen homosexuell, heterosexuell och bisexuell läggning.

## Ålder

Ålder innebär uppnådd levnadslängd. Alla människor, oavsett ålder omfattas av lagens skydd mot diskriminering.

**KÄLLA: DISKRIMINERINGSOMBUDSMANNEN /[HTTP://WWW.DO.SE/OM-DISKRIMINERING/SKYDDADE-DISKRIMINERINGSGRUNDER/](http://www.do.se/om-diskriminering/skyddade-diskrimineringsgrunder/)**



## Rutiner och ansvarsfördelning vid:

**kränkande behandling eller någon form av trakasserier på Orust kommunala vuxenutbildning.**

- 1. En elev som upplever sig kränkt** eller som känner till att någon annan elev är utsatt, ska vända sig till den som eleven känner sig mest trygg med, sin ansvariga lärare, rektor eller till någon annan av skolans personal.
- 2. Den personal som själv ser eller får information om att någon elev far illa,** är skyldig att snarast (inom 24 timmar) rapportera uppgifterna till ansvarig lärare och rektor.
- 3. Ansvarig lärare sammankallar berörda och en utredning inleds där denne är ansvarig.** Ansvarig lärare utreder, dokumenterar och följer upp ärendet. Beslut fattas om åtgärder. Ärendet dokumenteras löpande på de blanketter som förvaltningen tagit fram.
- 4. Om kränkningarna inte upphör tar ansvarig hjälp av rektor.** Rektor fortsätter tillsammans med mentor att utreda, dokumentera och följa upp ärendet. Beslut fattas om vilka insatser som behövs.
- 5. Ansvarig lärare följer upp** den utsatta elevens situation genom att regelbundet kolla av med eleven att kränkningarna upphört.
- 6. Ärendet avslutas när eleven anser att kränkningarna upphört.**

**Om personal kränker elev utreds ärendet av rektor. Om elev kränker personal blir det en arbetsmiljöfråga.**

## Sammanfattning och resultat av trivselenkäten

Komvux och SFI har fyllt i trivselenkäten under vårterminen 2024. Enkäten ställer frågor kring trivsel, trygghet och vuxenrelationer på skolan. Det ställs också frågor kring kränkningar, diskriminering, sexuella trakasserier och mobbning. Svarsfrekvensen blev i år 29 av 40 på SFI och 49 av 92 på Komvux.

### Presentation trivselenkät SFI

De flesta elever svarar att de trivs och känner sig trygga i skolan. 90% svarar att de trivs på skolan och 93% att de trivs i sin klass. 93% elever svarar att de känner sig trygga på skolan och ingen svarar att det finns otrygga platser. Ingen elev svarar att de blivit utsatta för kränkningar av elev eller personal och ingen elev svarar att de blivit utsatta för sexuella trakasserier eller mobbning, ett oerhört bra resultat. 2 elever har svarat att de blivit utsatta för diskriminering gällande ålder.

På frågan om man som elev känner sig sedd och respekterad av lärarna svarar 86% ja på den frågan. 90% svarar att de kan prata med personal på skolan om de blir utsatta för diskriminering och kränkande behandling. 66% svarar att deras lärare har gått igenom planen mot diskriminering och kränkande behandling. På frågan om man berättade för någon personal på skolan att man blivit utsatt för någon form av kränkande behandling och diskriminering svarade 2 elever nej på den frågan.

De flesta eleverna trivs och känner sig trygga i skolan och med personalen och det är väldigt goda resultat vad gäller utsatthet. Enkätsvaren har presenterats för eleverna och man har pratat om förslag på vad lärarna kan göra för att eleverna ska känna sig mer sedda. Eleverna har då önskat att lärarna mer kan fråga hur de mår och ställa mer "personliga" frågor. Diskussioner fördes då att detta behöver ske på raster och inte under lektionstid och med viss diskretion. För att mer få syn på varför vissa inte trivs och känner sig otrygga skulle det behövas flera efterföljande frågor i enkäten. Detta skulle även underlätta vårt arbete med vårt tryggskapande arbete och vilka förändringar som bör göras. Frågor som varför du inte trivs och känner dig trygg och vad kan skolan göra för att du ska trivas och känna dig trygg är frågor som behöver läggas till i trivselenkäten.

10 elever uppger att lärare inte gått igenom planen trots vetskapen om att detta har gjorts i direkt anslutning till genomförandet av trivselenkäten. Det tas alltid upp i nybörjargruppen och en gång per termin i alla klasser. Planen sitter dessutom uppe på tavlan i alla undervisande klassrum för SFI. Diskussioner har förts hur vi kan göra kopplingen mellan planen, enkäten och övrig undervisning ännu mer tydliga vårt tryggskapande arbete. I arbetet med enkäten har det framkommit att vissa elever tycker att frågorna är svåra att förstå.

2 elever har svarat att de blivit utsatt för diskriminering gällande ålder. Här skulle man behövt ha en fråga om trakasserier och förklara skillnaden för att också veta om det handlar om att skolan diskriminerar eller om det rör sig om trakasserier mellan elever. Det hade också varit bra med en öppen fråga för att få reda vad eleverna tycker att skolan kan göra bättre mer generellt kring trivsel och trygghet.

Prioriterade mål till nästa läsår är att skapa en struktur kring genomförandet av enkäten så att fler svarar, utöka frågorna för större förståelse samt implementera planen på ett bättre sätt.

### Presentation trivselenkät Komvux

Många elever på Komvux tycker att de har en bra studiemiljö både på skolan och i hemmet. På skolan anser 87,2% att studiemiljön är bra och i hemmet svarar 93,7% att studiemiljön är bra. Fler trivs bättre hemma än i skolan och här skulle man vilja veta mer vad som gör att man inte trivs och vad som skulle kunna förbättras. Under en öppen fråga har en elev svarat att alla elever inte respekterar studiehörnan och att det pratas i telefon där.

Vad gäller relationer till vuxna så svarar 95,7% att de har en bra kommunikation med sin lärare. 97,5 % av eleverna svarar att de blir respektfullt och välkomnande bemötta av personal på skolan, vilket är ett väldigt bra resultat.

97.9 % eleverna svarar att de känner sig trygga på skolan. Under en öppen fråga har någon svarat att otryggheten beror på att det skriks i korridoren

Vad gäller utsatthet så det 98% av eleverna som svarar att de inte blivit utsatta för trakasserier. 97 % svarar att de inte blivit utsatta för kränkande behandling och det är ingen som svarat att man blivit utsatt för sexuella trakasserier. 1 elev har svarat att man blivit utsatt för diskriminering gällande sexuell läggning och 1 elev gällande funktionsnedsättning.

På frågan av man vet vart man ska vända sig om man blivit utsatt är det 2 elever som skriver att de kränkning som de blivit utsatta för inte har följts upp ordentligt av rektor och lärare.

De flesta elever känner sig trygga och har en bra kommunikation med sina lärare. Få elever har svarat att de blir utsatta för kränkande behandling och diskriminering. Många elever tycker att de har en bra studiemiljö i skolan men fler trivs bättre i sin hemmiljö. Här skulle man behöva ha fler frågor som besvarar varför man trivs bättre hemma än i skolan och vad det är som gör att man inte trivs i sin studiemiljö i skolan och vad skolan kan göra annorlunda. Ett prioriterat mål är att utveckla vår trivselenkät för att bättre få syn på elevernas trivsel och trygghet. Ett prioriterat mål är också att arbeta med att följa upp kränkningar och att eleverna upplever att skolan tar detta på allvar.

## Mål och handlingsplan för SFI 24/25

### Mål:

Att fler elever blir bekanta med planen och medvetna om viktiga begrepp och varför den finns.

### Handlingsplan:

Att lärarna när de pratar om dessa områden kopplar begreppen till skolans plan mot diskriminering och kränkande behandling. Att man har diskussioner i klassen om resultatet av enkäten för att visa på vikten av att kunna vara med och påverka sin trivsel och trygghet i skolan. Att ha en stående punkt på APT och arbetslaget för att påminnas om att det ska ske ett kontinuerligt arbete kring planen mot diskriminering och kränkande behandling.

### Mål:

Att fler elever svarar på enkäten.

### Handlingsplan:

Att skapa en struktur kring genomförandet av enkäten och förbereda sig i god tid och att genomförandet av enkäten sker under en längre tid då många elever är frånvarande av olika skäl.

### Mål:

Att få en större förståelse för hur eleverna har det på skolan och vad vi behöver arbeta med.

### Handlingsplan:

Att utveckla frågorna i enkäten men på ett sätt så alla förstår. Att fortsätta ha klassdiskussioner om enkätsvaren för att mer får höra elevernas upplevelser om trivseln och tryggheten på skolan.

## Mål och handlingsplan för Komvux 24/25

### Mål:

Att få en bättre förståelse för elevernas trivsel och trygghet på skolan och vad som kan förbättras.

### Handlingsplan:

Utveckla trivselenkäten med fler riktade frågor som rör trivsel och trygghet och ha fler öppna frågor där eleverna har möjlighet att utveckla sitt svar. Att ha klassdiskussioner vid genomgång av enkätsvaren för att mer få höra elevernas upplevelser av trivsel och tryggheten på skolan.

### Mål:

Att elever och lärare känner till planen mot kränkande behandling och att alla följer de rutiner som finns om en elev blir utsatt.

## Handlingsplan:

För att personal ska bli bättre insatta i de rutiner som gäller om en elev blir utsatt för diskriminering eller kränkande behandling ska vi ha en stående punkt på APT som underlag för diskussion kring oklarheter samt att alla påminns om att det ska ske ett kontinuerligt arbete kring planen mot diskriminering och kränkande behandling. Lärare ska delge resultatet av trivselenkäten och gå igenom planen och dess rutiner med eleverna.

## Ansvarsområden

### Rektor ansvarar för:

- Att styrdokument och lagar efterlevs.
- Att det bedrivs ett målinriktat arbete för att främja elevers lika rättigheter samt att motverka diskriminering.
- Att händelser utreds samt beslutar om lämpliga åtgärder
- Att det sker kontinuerlig utvärdering och att planen mot kränkande behandling och diskriminering revideras varje år.
- Att presentera planen vid skolstart och tar upp den på elevråd.
- Att planen mot kränkande behandling och diskriminering tas upp på APT.

### Pedagoger ansvarar för:

- Att hålla sig ajour med innehållet i planen och arbeta därefter med eleverna.
- Att föra diskussioner och samtal med eleverna så att de blir väl insatta i planen
- Att förarbeta enkäten tillsammans med sina elever.
- Att via mail förbereda eleverna att enkäten kommer.
- Att dela ut foldern till elever och lägga ut den i respektive kurs/classroom.
- Att omgående (inom 24 timmar), rapportera till rektor vid misstanke om kränkande behandling eller diskriminering.

### EHT ansvarar för:

- Strukturen och utformningen av nästa års enkät.
- Att utarbeta en uppdaterad folder för planen mot kränkande behandling och diskriminering
- Att implementera planen och enkätsvar för pedagoger.
- Kurator med stöd av EHT ansvarar för att det sker kontinuerlig utvärdering och att planen mot kränkande behandling och diskriminering revideras varje år.

### Elever

- Skall medverka i enkäten.
- Skall följa skolans gemensamt utformade värden och normer.
- Skall påtala diskriminering, trakasserier eller annan kränkande behandling som förekommer i verksamheten.

## Uppföljning/utvärdering

- Skolans arbete mot kränkande behandling och diskriminering utvärderas årligen av eleverna på skolan via enkät.
- Planen uppdateras en gång per läsår utifrån resultatet från elever.

## Utvärdering av målen 22/23

### Mål:

Att alla elever på vuxenutbildningen känner till att det finns en plan mot kränkande behandling och diskriminering och veta innebörden av alla begrepp.

### Handlingsplan:

Vid uppstart presenteras planen av rektor och lärare samt delar ut en kortversionen av planen och lägger in den i classroom. På SFI ska planen presenteras en gång per termin i samtliga grupper. I nystartgruppen tar de upp planen kontinuerligt. Lärarna arbetar kontinuerligt med begreppen kring planen. På onsdagar har de nyhetsbevakning vilket ofta leder till diskussion och samtal kring begreppen. Men även in emellan dessa tillfällen kommer samtalsämnen upp där lärarna pratar och förklarar begreppen. I enkäten ska det finnas en fråga om man har förstått innebörden av planen mot kränkande behandling och diskriminering. Lärarna ska undersöka om det finns klipp på UR med olika tema kring planen mot diskriminering och kränkande behandling med översättning som förklarar begreppen. Lärarna ska undersöka om det finns föreläsare som på ett lättförståeligt sätt kan berätta egna erfarenheter kopplat till begreppen.

*Utvärdering: Detta har gjorts men målet med att alla ska känna till att det finns en plan mot kränkande behandling och diskriminering är inte uppnått.*

### Mål:

Att alla elever på vuxenutbildningen svarar på trivselenkäten och förstår frågorna.

### Handlingsplan:

Vi behöver fortsätta utveckla enkäten så att den blir förståelig för alla och använda språkstöd när den fylls i. Inför enkäten ska genomföras visar lärarna kortfilmer bland annat från Youmo där begreppen tas upp på samtliga språk Vi ska satsa på fler och mer omfattande djupintervju med eleverna för större förståelse av upplevelsen av skolan och kommer då använda oss av tolk.

*Utvärdering: Enkäten har utvecklats så att den är lättare att förstå men målet med att alla ska vara på enkäten är inte uppnådd.*

### Mål:

Att alla elever på vuxenutbildningen vet vart de ska vända sig om man blir utsatt, inte känner sig trygg eller inte trivs.

### **Handlingsplan:**

Det är viktigt att återkoppla resultatet av enkäten i grupperna för att få en fördjupad diskussion. Lärarna kommer att betona att det är viktigt att man kontakta någon personal och att det kan vara vem som helst för att skolan snabbt ska kunna åtgärda de problem som eleven står inför.

*Utvärdering: Lärarna har återkopplat enkätsvaren med elever och fått bra diskussioner kring detta.*