



Orust
kommun

Undersökning om betydande miljöpåverkan Detaljplan för Svanesund 2:127

Samrådshandling

Orust kommun
Västra Götalands län

Upprättad den 18 januari 2024
Sektor samhällsutveckling

Diarienummer KS/2023:1340



Inledning

Enligt Miljöbalken 6 kap 3–8 §§ ska kommunen genomföra en strategisk miljöbedömning när genomförandet av en plan eller ett program kan antas medföra betydande miljöpåverkan. Undersökning av betydande miljöpåverkan är den analys som leder fram till ställningstagandet om en strategisk miljöbedömning behöver göras eller inte. Innan kommunen tar ställning till om en betydande miljöpåverkan kan antas uppstå ska länsstyrelsen ges tillfälle att yttra sig under plansamrådet.

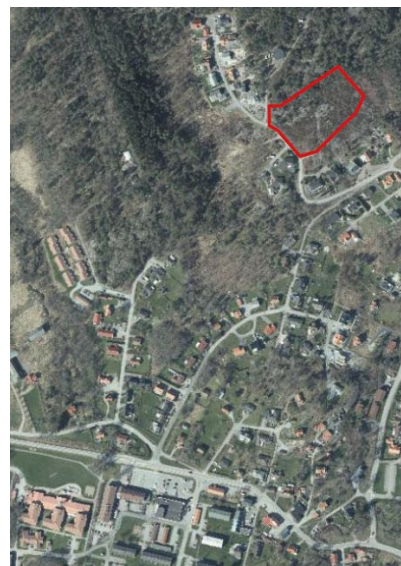
Planens syfte, huvuddrag, storlek och läge

Svanesund ligger vid Orusts sydöstra kust och har idag färjeförbindelse till fastlandet i Kolhättan. Planområdet omfattar ett område på ca 1,8 i den västra delen av Änghagsområdet ca 70 meter söder om vattentornet.

Detaljplanen syftar till att skapa förutsättning för byggande av 16-30 bostäder i form av enbostadshus, parhus, kedjehus eller radhus. Genom att höjderna på husen i områdets sydöstra del regleras till en våning kan områdets utsiktskvalitéer säkerställas och tas tillvara för alla hus inom planområdet. Genom planförslaget tas byggrätten i gällande detaljplan, som möjliggör flerbostadshus, bort och ingår i stället i större tomter. Vidare föreslås att bestämmelserna för byggrätten som möjliggör enbostadshus, ändras så att den blir mindre styrd och nu främst reglerar byggrätt, exploateringsgrad och nockhöjd. Lokalgatans utformning har i planförslaget ändrats så att den utgör en gata och är inte två parallella gator som i gällande plan. Vägdragningens ändring innebär mindre ingrepp i naturen.



Figur 1 Bild över Svanesunds läge i Orust kommun.



Figur 2 Ortofoto över planområdet.

Sammanfattning

Detaljplanens genomförande bedöms inte medföra någon betydande miljöpåverkan. Detaljplanen påverkar inte kommunens planering på något negativt sätt och tillåter inga särskilda verksamheter. Någon



kulturmiljö eller landskapsbild bedöms inte påverkas. Inte heller frågor som rör vatten såsom vattenskyddsområde eller miljö kvalitetsnormer bedöms påverkas negativt.

Risk för blocknedfall och skred föreligger inte. Bostadsbebyggelse medför fler fordonsrörelser. Påverkan till följd av fler fordonsrörelser bedöms dock inte som betydande och i övrigt påverkas inte frågor om luft, hälsa och säkerhet.

Ingen negativ påverkan på hushållning med naturresurser bedöms finnas. Planområdet består idag av naturmark som kommer att påverkas negativt av planförslaget. Sammanfattningsvis visar naturvärdesbedömningen att planområdet inte utgörs av några biotoper med något högre naturvärde. Påverkan på naturen bedöms inte som betydande.

Preliminärt ställningstagande

Kommunens bedömning är att ett genomförande av detaljplanen inte kommer medföra någon betydande miljöpåverkan och en miljöbedömning bedöms därmed inte vara aktuell.

Bedömningsgrund

Checklistan nedan utgör ett underlag för att i ett tidigt skede i planprocessen bedöma behovet av en strategisk miljöbedömning. Checklistan används också till att avgränsa vilka aspekter av miljöpåverkan som behöver beskrivas vidare, även om inte planens genomförande bedöms innebära betydande miljöpåverkan. Bedömningarna i ett tidigt skede i planprocessen är preliminära, och ny kunskap som tillförs planarbetet kan innebära att bedömningarna i denna checklista måste omvärderas.

1	Kriterier	Bedömning			
		Ja	Nej	Osäkert	Kommentar
1.1	Strider detaljplanen mot ÖP?		X		
1.2	Konflikt med annan planering?		X		
1.3	Orsakar planen betydande miljöpåverkan i annan kommun?		X		
1.4	Finns det andra aktuella planer i närheten vars effekter bör vägas in?		X		
1.5	Strider detaljplanen mot VA-planen?		X		
1.6	Medför planen barriäreffekter?		X		
2	Särskilda verksamheter	Ja	Nej	Osäkert	Kommentar
2.1	Syftar planen till att området tas i anspråk för industriändamål, köpcentrum, skidbacke, hamn för fritidsbåtar, hotellkomplex, campingplats, nöjespark, djurpark, spårväg eller tunnelbana enligt 4 kap. 34 § Plan- och bygglagen?		X		



2.2	Syftar planen till att området tas i anspråk för verksamheter som finns angivna i 6 § MB eller i bilaga för miljöbedömningsförordning.		X		
3	Naturmiljö, rekreation & friluftsliv	Ja	Nej	Osäkert	Kommentar
3.1	Påverkas lagenligt skyddad natur: Natura 2000, reservat, strandskydd, landskapsbildsskydd, biotopskydd (även generella) eller föreslagen skyddad natur?		X		
3.2	Påverkas i lag skyddade eller särskilt hotade arter (utpekade i EU:s direktiv, fridlysta, rödlistekategori CR, EN, VU)?		X		
3.3	Påverkas områden utpekade i standardiserad naturvärdesinventering, klass 1-3?		X		
3.4	Påverkas övrig skyddsvärd natur (naturvårdsprogram, ekologiskt särskilt känsligt område, ansvarsarter, skyddsvärda träd, NT-arter)?		X		
3.5	Finns det invasiva arter eller risk för spridning inom planområdet?	X			En av de eftersökta invasiva arterna, blomsterlupin <i>Lupinus polyphyllus</i> har identifierats inom inventeringsområdet. Arten växer i väggkanten i den sydvästra delen av inventeringsområdet.
3.6	Påverkas känsliga ekologiska, hydrologiska eller geologiska processer, eller speciella livsmiljöer av värde för biologisk mångfald?		X		
3.7	Påverkas grönstruktur/gröna kilar som kan utgöra spridningsvägar för djur och växter? Påverkas stora opåverkade områden?		X		
3.8	Påverkas riksintresse för naturvård?		X		
3.9	Påverkas riksintresse för friluftsliv?		X		
3.10	Påverkas värdefullt rekreativt område (friluftsplån, vandringsleder m m)?		X		
3.11	Påverkas något lokalt grönområde, dvs område av värde/potentiellt värde för rekreation men som ej finns utpekade? Påverkas tillgängligheten till grönområden eller rekreation?		X		
4	Vatten	Ja	Nej	Osäkert	Kommentar
4.1	Påverkas sjö, vattendrag eller våtmark genom utsläpp, mekaniska		X		



	ingrepp, ändrade flöden eller sedimentation?				
4.2	Påverkas grund- eller ytvattnet till exempel avseende kvalitet, flödesriktningar, nivåer, mängd, etc.		X		
4.3	Påverkas vattenskyddsområde eller annan vattentäkt?		X		
4.4	Finns det särskilt behov av rening/fördrojning eller särskilda svårigheter att omhänderta dagvatten?		X		
4.5	Leder planen till permanent byggnation i vattenområde? Ex. kaj/brygga, bro etc.		X		
4.6	Påverkas miljö kvalitetsnormer för vatten negativt?		X		
4.7	Innebär planen markavvattning eller vattenverksamhet? Berörs befintligt markavvattningsföretag?		X		
4.8	Ligger området utanför verksamhetsområde för VA?		X		
4.9	Påverkas riksintresse för yrkesfiske?		X		
4.10	Påverkas riksintresse för hamnar?		X		
4.11	Påverkas riksintresse för sjöfart?		X		
5	Kulturmiljö	Ja	Nej	Osäkert	Kommentar
5.1	Påverkas område/objekt för riksintresse för kulturmiljövården?		X		
5.2	Påverkas byggnadsminne?		X		
5.3	Påverkas fornlämningar/kulturlämningar?		X		
5.4	Strider planen mot kulturmiljöprogrammet?		X		
5.5	Påverkas något övrigt skyddsvärt kulturlandskap eller område/objekt med stora kulturvärden?		X		
6	Landskapsbild	Ja	Nej	Osäkert	Kommentar
6.1	Påverkas område eller element med värdefull eller karaktäristisk landskapsbild från land eller vatten?		X		
7	Hushållning med naturresurser	Ja	Nej	Osäkert	Kommentar
7.1	Påverkas område som är värdefullt för annan markanvändning i eller utanför planområdet, direkt eller		X		



	indirekt (jordbruksmark, skogsmark etc.)?				
7.2	Påverkas riksintresse för högexploaterad kust?	X			Planområdet ligger inom högexploaterad kust vilket innebär att fritidsbostäder endast får komma till stånd i form av kompletteringar till befintlig bebyggelse. Då planförslaget avser utveckling av den befintliga tätorten Svanesund är bestämmelserna i 4 kap. MB inte tillämpliga.
7.3	Påverkas riksintresse för energiproduktion?		X		
7.4	Ligger planområdet i ett område med högt exploateringsstryck?		X		
7.5	Gynnas eget bilåkande på bekostnad av gång-, cykel-, eller kollektivtrafik?		X		
8	Hälsa och säkerhet	Ja	Nej	Osäkert	Kommentar
8.1	Risk för översvämningar? Instängda områden - skyfall, höga nivåer i sjöar och vattendrag, havsnivåhöjning		X		
8.2	Finns det risk för ras, skred och erosion eller radon i potentiellt hälsoskadliga mängder?		X		
8.3	Risk för att mark/sediment är förorenat?		X		
8.4	Överskrider rikt- och gränsvärden för trafikbullernivåer? Riskerar bullernivåerna att försämrans med förslaget?		X		
8.5	Påverkas miljö kvalitetsnormer för buller?		X		
8.6	Risk för störande vibrationer?		X		
8.7	Ligger planområdet i/invid utpekad transportled för farligt gods? Risk för utsläpp av farliga ämnen vid olycka med farligt gods?		X		
8.8	Påverkas trafiksäkerheten för oskyddade trafikanter negativt?		X		
8.9	Risk för elektriska fält eller magnetfält som kan ge upphov till hälsoskadlig exponering?		X		
8.10	Risk för bländande ljussken? Risk för skuggor?		X		



8.11	Underskrids rekommenderade skyddsavstånd (industrier, djurhållning, kraftledning etc.)?		X		
9	Luft	Ja	Nej	Osäkert	Kommentar
9.1	Ligger planområdet inom område som påverkas negativt av utsläpp från trafik?		X		
9.2	Leder planens genomförande till ökade utsläpp från trafiken?		X		
9.3	Berörs planområdet av andra utsläpp, till exempel från industriella processer? Kan även exempelvis vara stark lukt		X		
9.4	Överskrids nationella rikt- och gränsvärden? Påverkas miljö kvalitetsnormer för luft?		X		
10	Nationella, regionala och kommunala miljömål	Ja	Nej	Osäkert	Kommentar
10.1	Finns det risk att projektet åstadkommer effekter som motverkar de nationella, regionala eller lokala miljömålen och därmed en hållbar utveckling? Se varje mål nedan:				
10.2	Generationsmålet		X		
10.3	Begränsad klimatpåverkan		X		
10.4	Frisk luft		X		
10.5	Bara naturlig försurning		X		
10.6	Giftfri miljö		X		
10.7	Skyddande ozonskikt		X		
10.8	Säker strålmiljö		X		
10.9	Ingen övergödning		X		
10.10	Levande sjöar och vattendrag		X		
10.11	Grundvatten av god kvalitet		X		
10.12	Hav i balans och levande kust och skärgård		X		
10.13	Myllrande våtmarker		X		
10.14	Levande skogar		X		
10.15	Ett rikt odlingslandskap		X		
10.16	God bebyggd miljö		X		



10.17	Ett rikt växt- och djurliv		X		
-------	----------------------------	--	---	--	--