

Naturvärdesutlåtande för fastigheten Orust Varekil 1:177

2024-07-04



Produktion: Svensk Naturförvaltning AB

Text och foto: Emma Lind

info@naturforvaltning.se

www.naturforvaltning.se

Flöjelbergsgatan 8B

SE-431 37 Mölndal

Telefon 031-22 30 45

Bakgrund

Svensk Naturförvaltning AB har på uppdrag av Orust kommun utfört en naturvärdesbedömning på fastigheten Orust Varekil 1:177.

Inventeringsområdet ligger på den västra sidan av väg 160, inom området Vrån i den nordöstra delen av Varekil (figur 1). Bakgrunden till inventeringen är att kommunen arbetar med en ny detaljplan för området med mål att bebygga den västra delen av fastigheten.

Inventeringen ska beskriva vilka naturvärden, skyddade objekt och skyddsvärda arter som finns inom området för att svara på vilka effekter en eventuell exploatering skulle kunna få på naturmiljön. Bedömningen har utförts enligt "Naturvärdesinventering, SIS-standard SS 199000:2023" vilket är den standard som används i Sverige vid naturvärdesinventeringar.

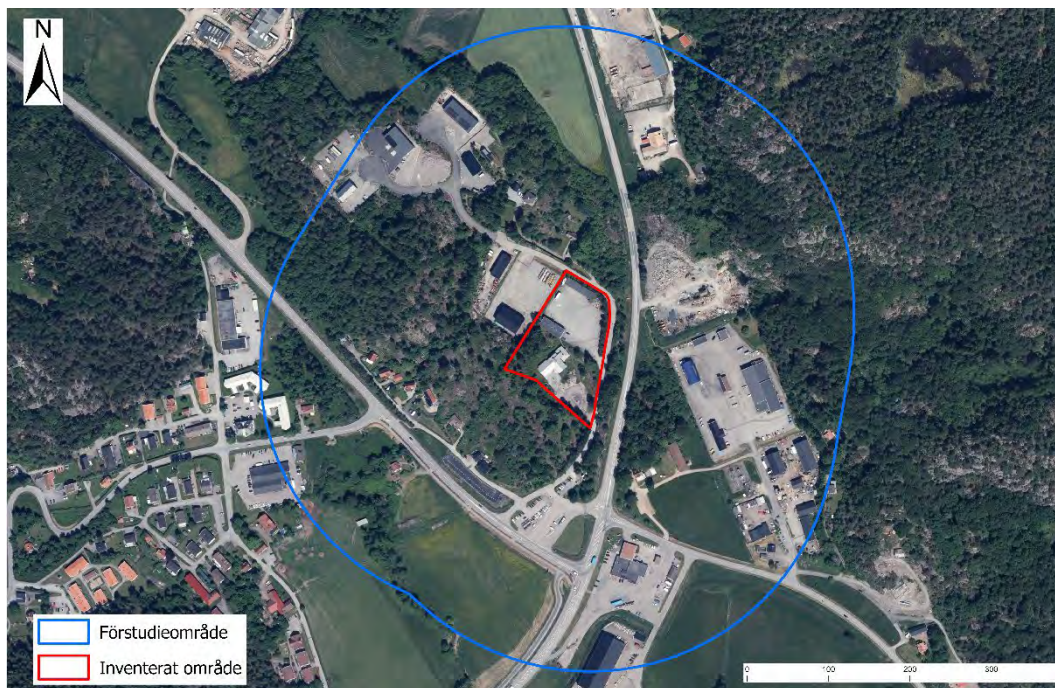
Fältbesöket ägde rum den 19 juni 2024 och utfördes av Emma Lind.

Under fältinventeringen användes en handdator av modellen Nautiz X7 med integrerad GPS (SiRF III) för avgränsning av objekt och registrering av observationer. GPS-mottagarens noggrannhet varierar från dag till dag och mellan olika platser och beror bland annat på antalet tillgängliga satelliter, placeringen av dessa i förhållande till GPS-mottagarens position, störningar i atmosfären eller sikthinder så som till exempel skog. Positionsangivelser som registrerats ska dock i de flesta fall ligga inom fem meter från mätpunkten.



Figur 1: Karta över området med inventeringsområdet (fastigheten Orust Varekil 1:177) markeras med en röd linje.

Inventeringsområdet som omfattas av fastigheten Orust Varekil 1:177 är knappt 1,4 hektar stort och utgörs till den största delen av hårdgjord mark och bebyggelse. I den sydvästra och sydöstra delen ingår två mindre grönområden. Fastigheten gränsar till Elvägen i norr och öst, en stenmur i väst och fortsätter som naturmark i söder (figur 2). Förstudieområdet utgörs av inventeringsområdet samt en zon på 300 meter runt om. Enligt Sveriges geologiska undersökning utgörs berggrunden av granit tillhörande Idefjordenterrängen. Jordarten utgörs av glacial lera (SGU, 2024).



Figur 2: Flygfoto över området där inventeringsområdet markeras med en röd linje och förstudieområdet med en blå linje.

Förstudie

Naturvårdsarter och värdetrakter

I Artportalen fanns vid utsökning inför inventeringens start 460 registreringar av 283 olika arter från förstudieområdet, varav 198 var kärlväxter, 66 mossor, nio ryggradslösa djur, åtta fåglar och två från övriga artgrupper (Artportalen SLU, 2024).

Av de är elva listade som nära hotad till akut hotad i Rödlistan 2020: Ask *Fraxinus excelsior*, havsörn *Haliaeetus albicilla*, fjällvråk *Buteo lagopus*, mindre hackspett *Dryobates minor*, kustkrusmossa *Weissia perssonii*, skogsalm *Ulmus glabra* slätterfibbla *Hypochaeris maculata* stor bandmossa *Metzgeria conjugata*, svinrot *Scorzonera humilis*, vårstarr *Carex caryophyllea* och åkerättika *Raphanus raphanistrum*.

Två av arterna är nationellt fridlysta: blåsippa *Hepatica nobilis* och gullviva *Primula veris*.

Området ligger inom en värdetrakt för skog och annan trädbärande mark i form av Bohusläns randlövskogar (Länsstyrelsens karttjänster och geodata, 2024).

Riksintressen

Området ingår i ett riksintresse, högexploaterad kust, enligt 4 kap. 4 § miljöbalken.

Historiska kartor

På historiska kartor från området kan man se att hela inventeringsområdet tidigare utgjordes av öppen mark som troligen hölls öppen genom bete (figur 3).



Figur 3: Historiskt flygfoto från 1970 där inventeringsområdet markeras med en röd linje.

Naturvärdesinventering

Inom det inventerade området identifierades och avgränsades inga naturvärdesbiotoper och mark med påtagligt (klass 3) till högsta naturvärde (klass 1) saknas inom inventeringsområdet (figur 4). Marken har klassats enligt "Naturvärdesinventering, SIS-standard SS 199000:2023" som är den standard som användes i Sverige vid naturvärdesinventeringar.



Figur 4: Flygfoto med inventeringsområdet markerat med rött.

Det träd- och buskskikt som man ser utefter Elvägen i norr och öst är borttaget och här är nu öppen mark och ett nätstängsel. Även grönområdet i den sydvästra delen och i den södra gränsen är i stort sett avverkat. Endast enstaka medelålders träd står kvar (figur 5 och 6).



Figur 5: Sydvästra delen. I den norra delen av området i sydväst är hela träd- och buskskiktet nedtaget och marken är bearbetad.



Figur 6: Den sydvästra delen. I den södra delen av området i sydväst är enstaka klene björkar sparade, i övrigt är busk- och trädskiktet nedtaget.

I den västra gränsen löper en stenmur (figur 7) och mellan Elvägen i öst och bebyggelsen centralt finns en gräsmark med hällar. Här växer en del blommande örter så som smällglim, liten blåklocka, käringtand, fyrkantig johannesört, styvmorsviol och liten fetknopp (figur 8). I det här området växer också enstaka klen till normalgrovt björk och ett normalgrovt körsbärsträd.



Figur 7: I den västra fastighetsgränsen löper en stenmur.



Figur 8: Gräsmarken i sydöst där det växer en del blommande örter.

I övrigt utgörs området av antropogen terrester miljö i form av bebyggelse och hårdgjorda ytor i form av asfalt och mark som bearbetats av maskiner och avverkats på buskar och träd (figur 9 och 10).



Figur 9: Norra delen.



Figur 10: Sydöstra och mellersta delen.

Generellt biotopskydd

Objekt som omfattas av det generella biotopskyddet saknas inom inventeringsområdet.

Särskilt skyddsvärda träd

Inga särskilt skyddsvärda träd eller andra värdefulla träd noterades inom inventeringsområdet under naturvärdesinventeringen.

Naturvårdsarter

Vid inventeringen noterades ett antal så kallade naturvårdsarter i form av sex fåglar och ett träd.

Blåmes *Cyanistes caeruleus*, gråkråka *Corvus cornix*, koltrast *Turdus merula*, ringduva *Columba palumbus*, rödhake *Erithacus rubecula* och trädgårdssångare *Sylvia borin*.

Enligt 4 § artskyddsförordningen är alla Sveriges vilda fågelarter fridlysta i hela landet vilket innebär att det är förbjudet att:

- avsiktligt fånga eller döda vilda fåglar
- avsiktligt förstöra eller skada vilda fåglars bon eller ägg eller bortföra sådana fåglars bon
- samla in vilda fåglars ägg, även om de är tomma
- avsiktligt störa vilda fåglar, särskilt under deras häcknings- och uppfödningstid, om inte störningen saknar betydelse för att:
 - bibehålla populationen av fågelarten på en tillfredsställande nivå, särskilt utifrån ekologiska, vetenskapliga och kulturella behov, eller
 - återupprätta populationen till den nivån.

Unga exemplar av ask noterades i den sydvästra delen. Ask *Fraxinus excelsior* är listad som starkt hotad i Rödlistan 2020 på grund av askskottsjukan.

Diskussion

Det finns inga höga naturvärden inom området och hela inventeringsområdet har antropogen påverkan i form av bebyggelse, hårdgjorda ytor och annan i övrigt påverkad mark. Det finns ingen skyddad natur eller andra skyddade objekt. Vi ser inga hinder för att exploatera området och egentligen inga behov av några större anpassningar. Om möjligt bör stenmuren som löper i den västra delen lämnas orörd och fortsatt kunna nyttjas som spridningslänk i landskapet.

Referenser

Artportalen SLU, 2024. <https://www.artportalen.se/>

Jordbruksverkets geodatabas, 2024. <https://jordbruksverket.se/e-tjanster-databaser-och-appar/e-tjanster-och-databaser-stod/kartor-och-gis>

Länsstyrelsens karttjänster och geodata. 2024. <https://www.lansstyrelsen.se/vastra-gotaland/om-oss/vara-tjanster/karttjanster-och-geodata.html>

Skogsstyrelsen, Skogsdataportalen, 2024.
<https://www.skogsstyrelsen.se/sjalvservice/karttjanster/skogsdataportalen/>

Sveriges geologiska undersökning, 2024. <https://www.sgu.se/>

Swedish Standard Institute. 2023a. Naturvärdesinventering (NVI) – Kartläggning och värdering av biologisk mångfald – Krav och vägledning. *Svensk standard SS 199000:2023*. Utgåva 2.

Swedish Standard Institute. 2023b. Teknisk specifikation SIS/TS 199002:2023. Naturvärdesinventering (NVI) – Kartläggning och värdering av biologisk mångfald – Dataproduktspecifikation och listor med biotopbeteckningar. Utgåva 1.